



# Résultats du 1<sup>er</sup> semestre 2024

Présentation investisseurs - 25 septembre 2024

# ACTIA en bref

---



**1986**

Année de création



**579,3** M€

Chiffre d'affaires consolidé  
2023

**279,5** M€

S1 2024



**+4 200**

Collaborateurs dont  
environ 1 450 en R&D  
et 1 500 dans les usines

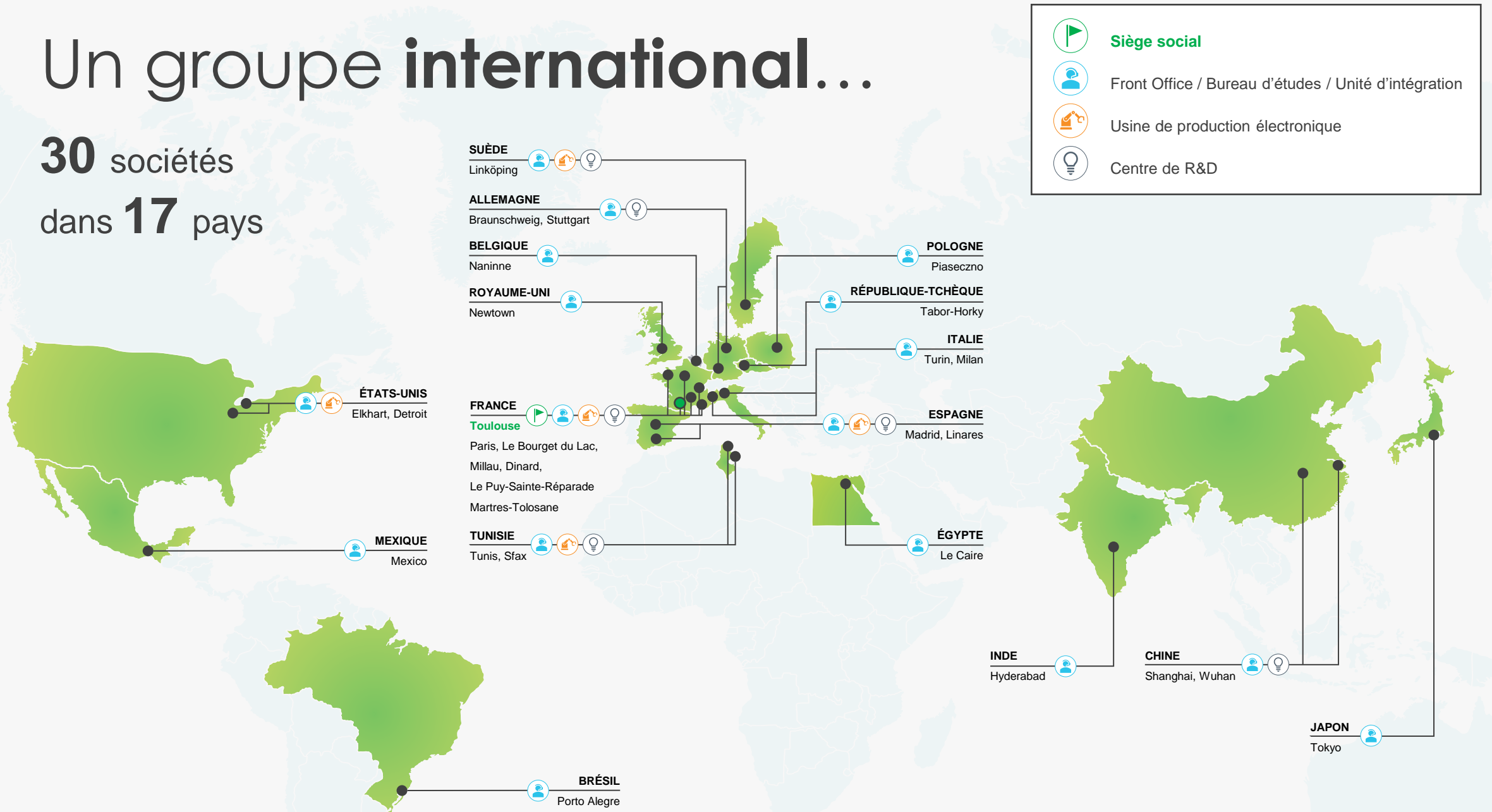


**30**

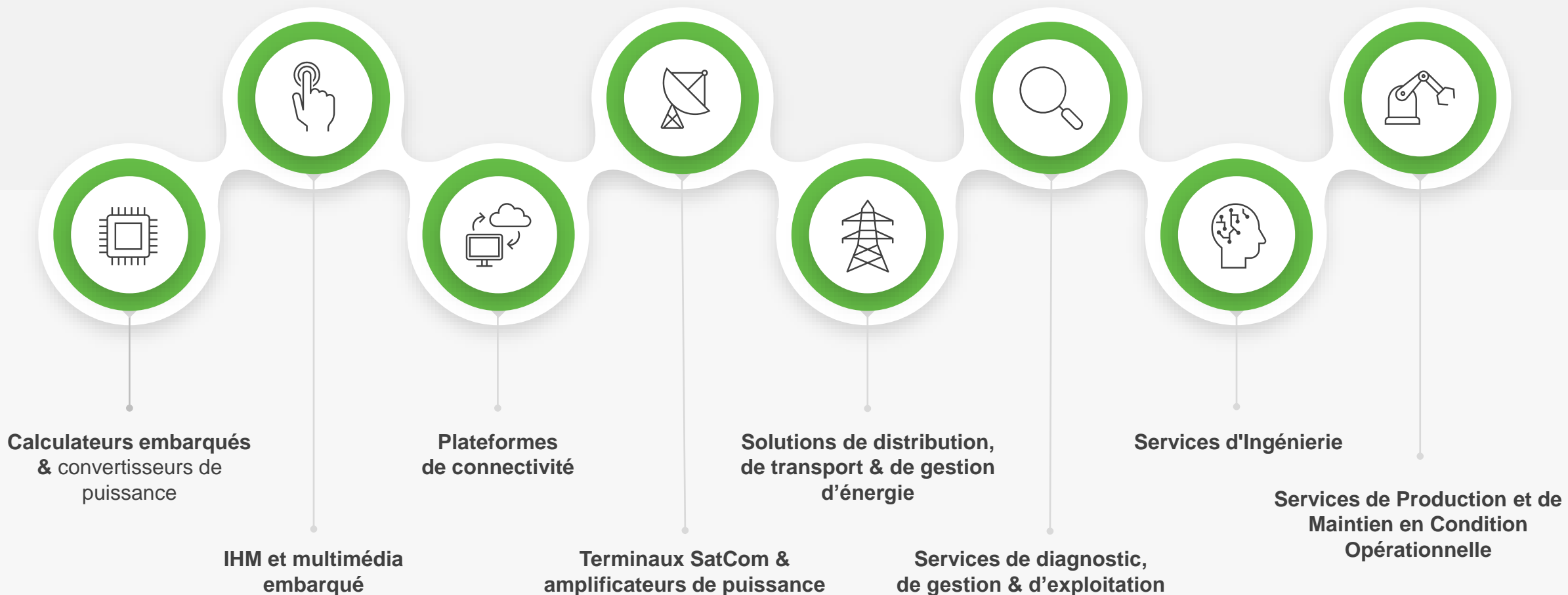
Sociétés dont  
5 usines de production  
et 6 centres de R&D

# Un groupe international...

**30** sociétés  
dans **17** pays



# Nos solutions





**Activités** du  
1<sup>er</sup> semestre 2024

# Faits marquants du 1<sup>er</sup> semestre 2024

## Chiffre d'affaires

**279,5 M€** -3,2 % -9,2 M€

Baisse d'activités des clients grandes séries (engins agricoles, engins de chantier, poids lourds) de la division Mobility

Saisonnalité dans les programmes des divisions Aerospace et Energy

**EBITDA (activités poursuivies) : 35,2 M€**  
(+70,0%) 12,6% du CA

**Résultat opérationnel : 21,6 M€**  
(+183,0%) 7,7% du CA

**Gearing : 116,4 % au 30/06/24**  
vs. 156,1% 30/06/2023

**Collaboration technologique SDV**  
**« Software Defined Vehicule », systèmes embarqués pour véhicules en mars 2024**

Transfert d'une solution logicielle d'ACTIA :  
~20 M€ au S1 2024

Développement d'une équipe dédiée, destinée à être intégrée en fin d'année 2024

**Acquisition de STEEL Electronique,**  
**spécialiste du spatial mai 2024**

Consolider la position d'ACTIA en tant que fournisseur d'électronique embarquée de premier plan

Renforcer l'engagement dans l'innovation et la croissance sur les marchés de l'Aéronautique, du Spatial et NewSpace, des Télécommunications (sol et spatial embarqué)

## ACTIA

continue de s'adapter à la conjoncture et de déployer des actions pour **améliorer sa rentabilité et diminuer son endettement**

# Nouvelle organisation en 4 divisions



## Mobility division

Solutions d'architecture embarquée et connectée, gestion du cycle de vie pour les véhicules de mobilité terrestre (véhicules légers, commerciaux, industriels, spéciaux, micromobilité et ferroviaire).



## Aerospace division

Équipements embarqués et solutions de communication par satellite (SatCom) pour l'aéronautique, le spatial et la défense.



## Energy division

Solutions de gestion, de transport et de distribution d'énergie pour les opérateurs de réseaux électriques et l'industrie.

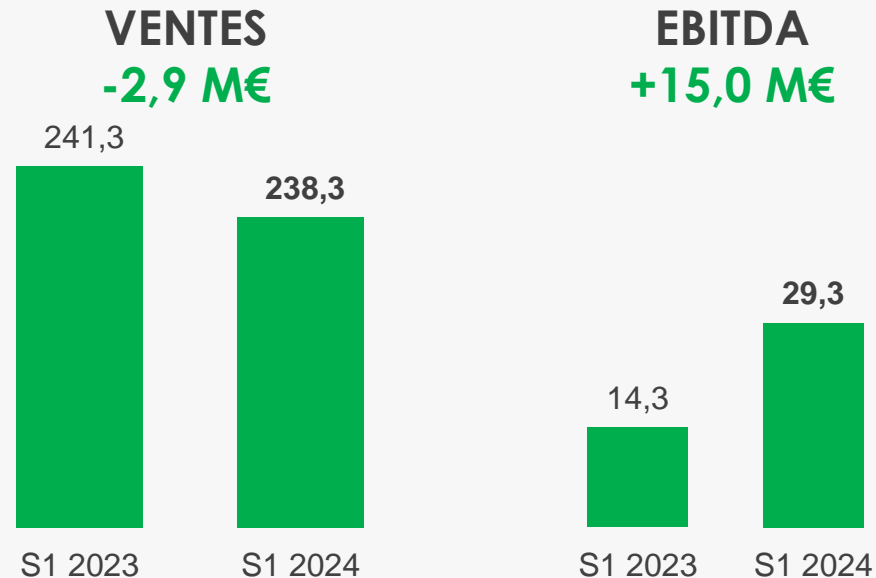


## Engineering Services division

Conception et développement de solutions matérielles embarquées et de services logiciels pour les secteurs de la mobilité et de l'industrie.

# Mobility

L'électronique embarquée au service d'une mobilité terrestre connectée, plus sûre et écoresponsable



Évolution ventes Mobility, en M€	S1 2024	S1 2023	Var. en M€	Var. en %
Véhicules légers	42,4	42,3	+0,2	+0,4%
Poids lourds	53,6	58,1	-4,5	-7,7%
Bus & Cars	40,7	36,0	+4,7	+13,2%
Off highway	34,4	47,8	-13,4	-28,0%
Ferroviaire	31,3	28,7	+2,6	+9,1%
Autres	35,9	28,4	+7,4	+26,1%
<b>Total Mobility</b>	<b>238,3</b>	<b>241,3</b>	<b>-2,9</b>	<b>-1,2%</b>

## Pertinence de la stratégie de diversification

Dégradation conjoncturelle supérieure aux prévisions des clients engins de chantiers et des engins agricoles, poids Lourds quasi compensée Bus & Car, Ferroviaire, Autres.

La progression des ventes en Chine (+22,1%) et en France (+9,1%) absorbe une partie des reculs enregistrés dans le reste de l'Europe et aux États-Unis.

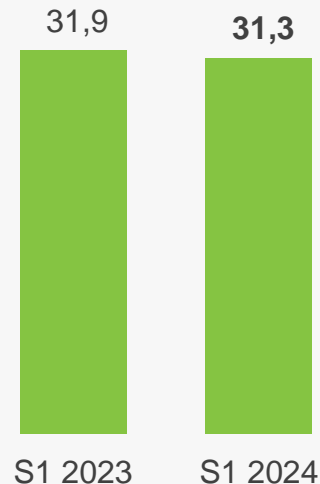
## Effort de désendettement

Produit de cession (~20 M€) pour le transfert d'une solution logicielle d'ACTIA en matière de systèmes embarqués pour véhicules.

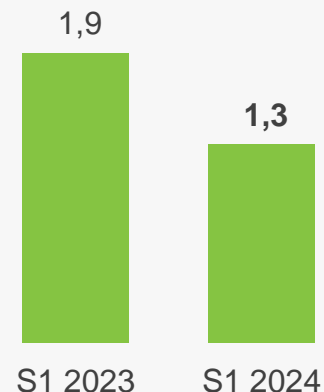
# Aerospace

La conception et la fabrication de systèmes d'électroniques embarquées pour l'aéronautique et le spatial et de solutions complètes et intégrées pour les télécommunications par satellite

## VENTES -0,6 M€



## EBITDA -0,6 M€



### Rattrapage attendu au 2<sup>ème</sup> semestre

Saisonnalité des activités SatCom

Effet de base défavorable au S1 lié aux livraisons du programme Comcept, achevé courant 2023

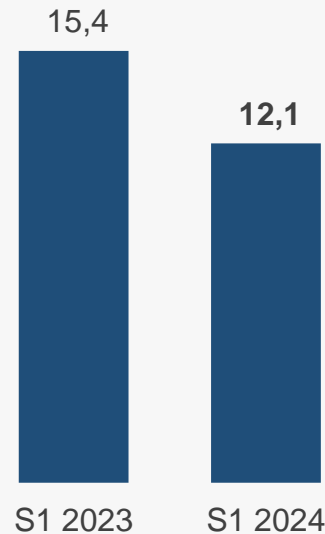
Allongement des dernières livraisons du programme égyptien

Intégration de STEEL Electronique à compter du 1<sup>er</sup> juin 2024

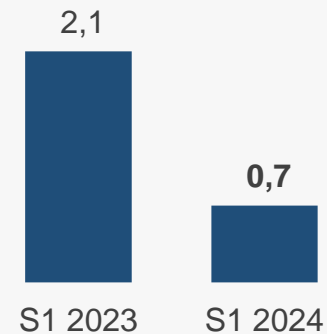
# Energy

Une expertise reconnue dans la gestion, le transport et la distribution de l'énergie électrique

## VENTES -3,3 M€



## EBITDA -1,4 M€



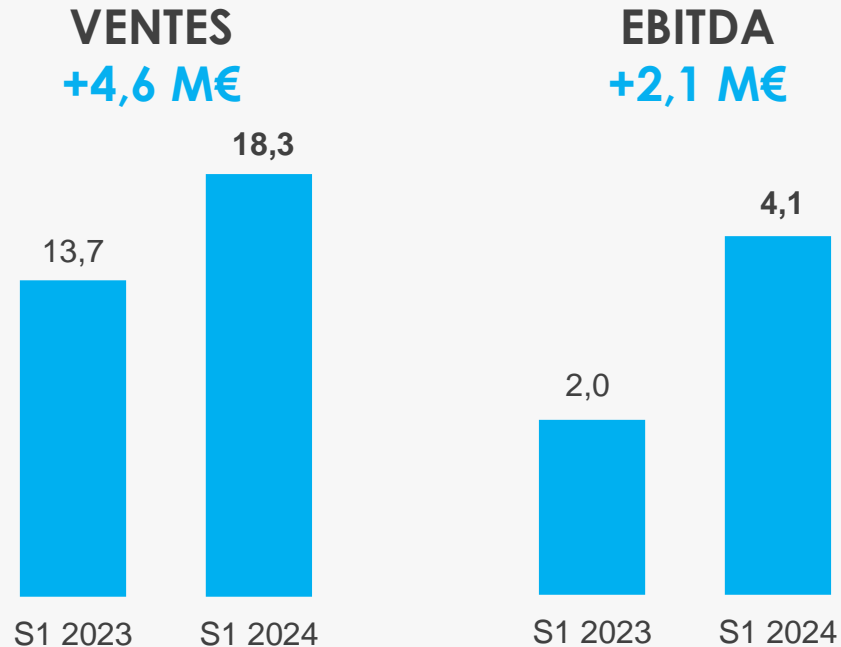
### Rattrapage attendu au 2<sup>ème</sup> semestre

Effet de base défavorable avec une forte activité au S1 2023

Lenteur dans les programmes de déploiement d'équipements dans le domaine des infrastructures réseau

# Engineering Services

La conception et le développement de solutions matérielles embarquées et de services logiciels pour les secteurs de la mobilité et de l'industrie



## Forte progression de l'activité

Reconnaissance du haut niveau d'expertise des bureaux d'études dédiés d'ACTIA tant en interne qu'en externe

# Chiffre d'affaires

Chiffre d'affaires consolidé <sup>(1)</sup> en M€, IFRS	2024	2023 <sup>(2)</sup>	Variation (en M€ et en %)	
<b>1<sup>er</sup> trimestre</b>	139,8	138,2	+1,5	+1,1%
dont total des ventes <sup>(2)</sup>	151,6	145,5	+6,1	+4,2%
dont intra-groupes	-11,8	-7,3	+4,5	+62,4%
<b>2<sup>ème</sup> trimestre</b>	139,7	150,5	-10,8	-7,2%
dont total des ventes <sup>(2)</sup>	150,2	157,6	-7,4	-4,7%
dont intra-groupes	-10,5	-7,1	+3,4	+47,7%
<b>1<sup>er</sup> semestre</b>	279,5	288,7	-9,2	-3,2%
dont total des ventes <sup>(2)</sup>	301,8	303,1	-1,3	-0,4%
dont intra-groupes	-22,3	-14,4	+7,9	+55,1%

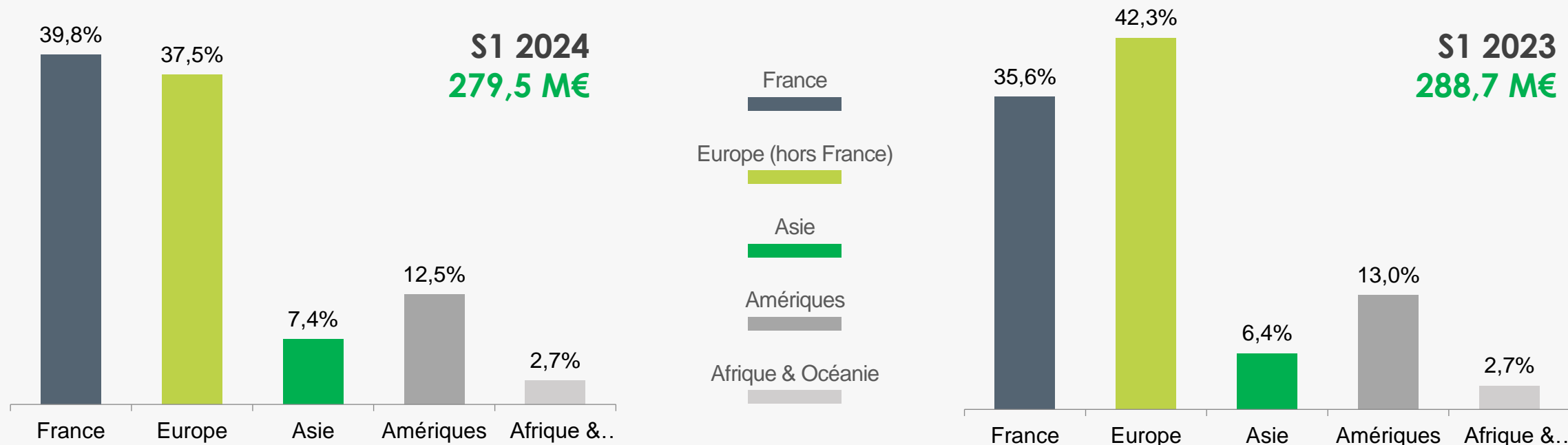
(1) le chiffre d'affaires consolidé correspond aux ventes desquelles sont soustraites les facturations intra-groupes.

(2) L'information financière 2023 est retraitée trimestriellement afin d'assurer la comparabilité avec la nouvelle segmentation.

# Portefeuilles clients international et diversifié

## CHIFFRE D'AFFAIRES PAR ZONES GÉOGRAPHIQUES

(en % du CA, pays de facturation)



ACTIVITÉ INTERNATIONALE : -9,4 %

La progression des ventes en France (+8,1%) et en Chine (+22,1%) absorbe une partie des reculs enregistrés dans le reste de l'Europe (-14,0%) et aux États-Unis (-13,0%)

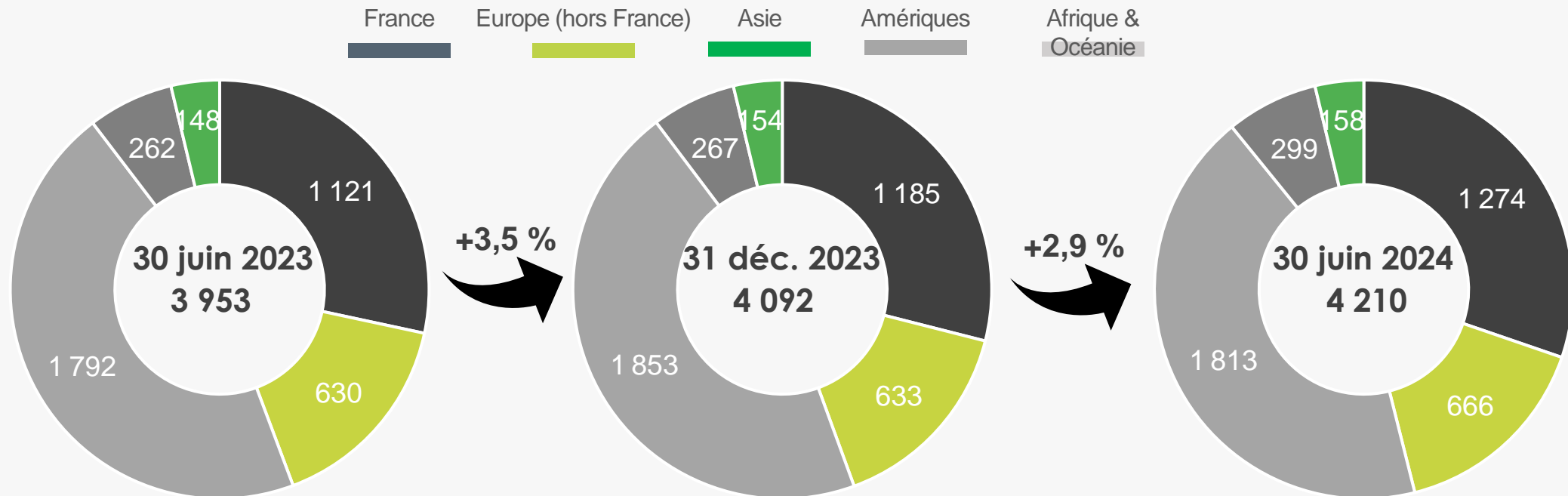
Le maintien d'un haut niveau de carnet de commandes : part affermie des contrats à 428,4 M€ vs. 444,0 M€ au 30 juin 2023, avec 79,9% à moins d'un an)



# Résultats consolidés du 1<sup>er</sup> semestre 2024

# Gestion RH compétitive des effectifs

## RÉPARTITION DES EFFECTIFS PAR ZONES GÉOGRAPHIQUES



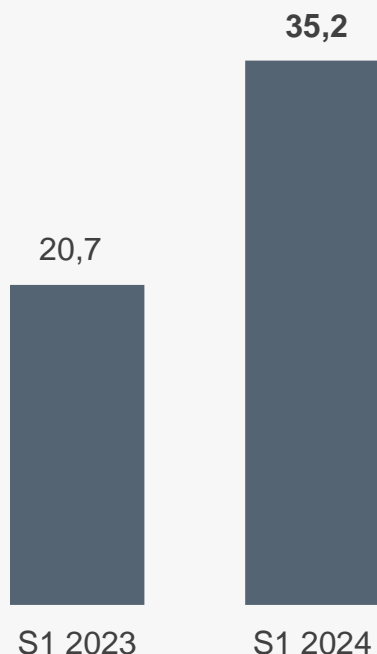
Pression sur les salaires en particulier à l'embauche et augmentations liées à l'inflation.

Hausse de l'effectif de 6,5% vs. 30/06/23 : S2 2023 +139 personnes, S1 2024 +118 personnes, dont : 63 salariés de STEEL Electronique + effectifs destinés à être transférés en fin d'année 2024

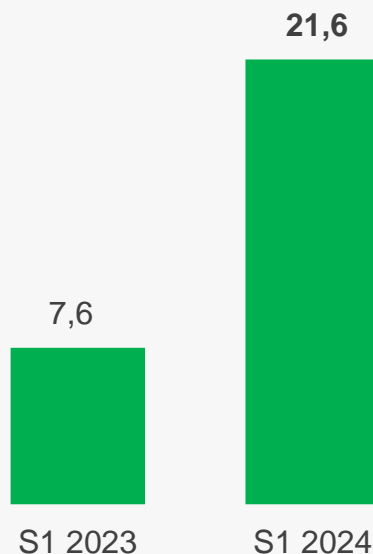
Baisse des effectifs en production en lien avec le retour à la normale dans les approvisionnements de composants et à la baisse d'activité.

# Coûts maîtrisés et valorisation des expertises

**EBITDA**  
**+14,5 M€**



**RÉSULTAT  
OPÉRATIONNEL**  
**+14,0 M€**



**Taux de consommation de matière : 51,8 %**  
vs. 55,4 % au 30 juin 2023

Impact positif de l'appréciation de l'euro : parité moyenne d'acquisition de \$ à 1,093 vs. 1,060 au S1 2023

**Charges de personnel : + 11,8 M€ (+16,5%)**

Augmentation de salaires accordées en 2023 afin de lutter contre l'inflation

**Effectifs : +6,5% sur un an (+257 personnes)**

**Charges externes : -1,7 M€ (-4,5 %)**

Diminution de la sous-traitance et des coûts de transport

**Dépenses de R&D : 39,8 M€ (-2,6 M€ - 6,2%)**

14,2 % du CA vs. 14,7 % au 30 juin 2023

**Non courant : produit de cession de 20 M€**

Transfert d'une solution logicielle d'ACTIA en matière de systèmes embarqués pour véhicules dans le cadre de la collaboration technologique

# Forte progression du résultat net



**Résultat financier** : -2,5 M€ vs. -1,5 M€ au 30 juin 2023 (-1,0 M€)

**Charges d'intérêts** : -4,4 M€ vs. -3,5 M€ au 30 juin 2023, dont +0,9 M€ en coûts d'affacturage (démarrage S2 2023)

**Coût moyen de la dette** : 4,00% vs. 2,97% au 30 juin 2023.

**Autres produits financiers** : variation de juste valeur des instruments financiers de 1,8 M€ au 30 juin 2024 vs 2,0 M€.

**Impôts sur le résultat** : 6,5 M€ au 30 juin 2024

# R&D consolidée

## RÉPARTITION DE LA R&D

-6,2% (-2,6 M€)



■ Charges de R&D ■ R&D immobilisée ■ R&D refacturée

**Niveau d'investissements** corrélé à l'environnement économique difficile

**Hausse de la R&D refacturée :** 38,5% des dépenses engagées vs. 36,9% au 30 juin 2023

**Immobilisations :** 6,3 M€ vs. 7,1 M€ en juin 2023

Renforcer les solutions à forte valeur ajoutée et les travaux sous financement clients

Optimiser l'utilisation des ressources internes (ACTIA Cross Border Engineering)

Déployer des technologies de pointe pour favoriser les prises de part de marché (nouvelles architectures et cybersécurité)

Poursuivre les efforts sur les secteurs porteurs

# Compte de résultats consolidé simplifié

En M€	30/06/2024	30/06/2023	Variation M€	Variation %	30/06/2022
<b>Chiffre d'affaires</b>	<b>279,5</b>	<b>288,7</b>	<b>(9,2)</b>	<b>(3,2%)</b>	<b>248,5</b>
<b>EBITDA (activités poursuivies)<sup>(1)</sup></b>	<b>35,2</b>	<b>20,7</b>	<b>14,5</b>	<b>70,0%</b>	<b>20,0</b>
<i>En % du CA</i>	<i>12,6%</i>	<i>7,2%</i>			<i>(157,1%)</i>
<b>EBITDA (activités poursuivies et abandonnées)<sup>(2)</sup></b>	<b>35,2</b>	<b>20,0</b>	<b>15,2</b>	<b>76,2%</b>	<b>10,0</b>
<i>En % du CA</i>	<i>12,6%</i>	<i>6,9%</i>			<i>4,0%</i>
<b>Résultat opérationnel</b>	<b>21,6</b>	<b>7,6</b>	<b>14,0</b>	<b>(76,6%)</b>	<b>3,5</b>
<i>En % du CA</i>	<i>7,7%</i>	<i>2,6%</i>			<i>(151,3%)</i>
<b>Résultat financier</b>	<b>(2,5)</b>	<b>(1,5)</b>	<b>(1,1)</b>	<b>(70,8%)</b>	<b>(0,5)</b>
Impôt	(6,5)	(3,9)	(2,6)	(67,4%)	0,6
<b>Résultat net</b>	<b>12,5</b>	<b>1,8</b>	<b>10,7</b>	<b>594,0%</b>	<b>(7,5)</b>
<i>En % du CA</i>	<i>4,5%</i>	<i>0,6%</i>			<i>(3,0%)</i>

(1) EBITDA (activités poursuivies) : Résultat net des activités poursuivies + impôt + dépréciation des goodwills + intérêts et charges financières + dotations aux amortissements +/- instruments financiers

(2) EBITDA (activités poursuivies et abandonnées) : Résultat net + impôt + dépréciation des goodwills + intérêts et charges financières + dotations aux amortissements +/- instruments financiers

# Bilan consolidé simplifié

ACTIF en M€	30/06/2024	31/12/2023	30/06/2023	PASSIF en M€	30/06/2024	31/12/2023	30/06/2023
<b>Actifs non courants</b>	<b>185,0</b>	<b>179,7</b>	<b>173,2</b>	<b>Capitaux propres</b>	<b>152,0</b>	<b>141,8</b>	<b>135,0</b>
Survaleurs	27,3	24,1	24,1				
Immo. incorporelles	59,0	57,9	56,0				
Immo. corporelles	66,6	64,2	65,0	<b>Passif non courant</b>	<b>135,6</b>	<b>142,2</b>	<b>144,9</b>
Immo. financières	3,1	3,1	2,9	Dettes financières	127,1	134,0	136,4
Impôts	29,0	30,3	25,1	Provisions et impôts différés	8,5	8,3	8,5
<b>Actifs courants</b>	<b>437,3</b>	<b>434,7</b>	<b>433,6</b>	<b>Passif courant</b>	<b>334,7</b>	<b>330,3</b>	<b>326,9</b>
Stocks	192,5	200,3	207,6	Autres provisions	6,2	6,0	5,5
Clients	161,5	154,4	163,7	Dettes financières	93,8	98,6	101,8
Autres créances	39,3	36,5	36,1	Fournisseurs	80,6	83,3	96,7
Trésor. & équivalent	44,0	43,6	26,2	Dettes diverses	154,1	142,4	122,9
<b>TOTAL</b>	<b>622,3</b>	<b>614,4</b>	<b>606,8</b>	<b>TOTAL</b>	<b>622,3</b>	<b>614,4</b>	<b>606,8</b>

**Immobilisations** : maintien des efforts en R&D sans alourdir le bilan, renouvellement matériels limité au besoin de la production, acquisition STEEL Electronique

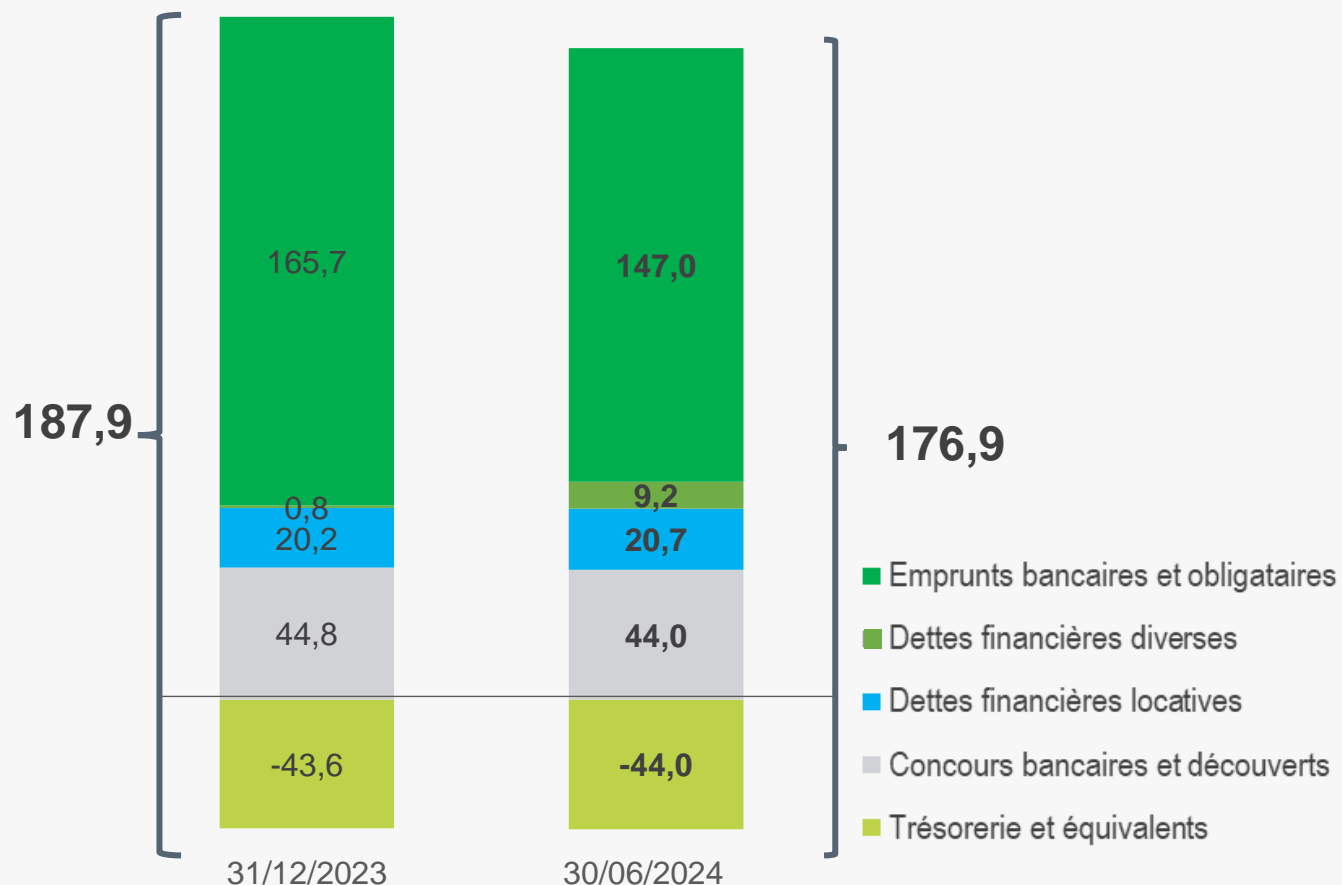
**Stocks** (-7,7 M€) : poursuite de la baisse des stocks de matières premières (-8,0 M€) en ligne avec la normalisation des approvisionnements en composant électronique

**Délais de paiement** : clients à 107 jours vs. 99 au 31/12/23 et fournisseurs à 85 jours vs. 80 au 31/12/23

**Autres créances et autres dettes** : hausse des avances reçues

**Dettes financières** courantes (+2,2 M€) et non courantes (+6,1 M€) : options d'achat sur les titres détenus par les minoritaires d'ACTIA Aerospace (acquisition STEEL Electronique)

# Endettement net du Groupe en diminution



## Moyens Termes :

> Levées : 1,7 M€

> Désendettement : -25,9 M€

**Trésorerie disponible : 44,0 M€**

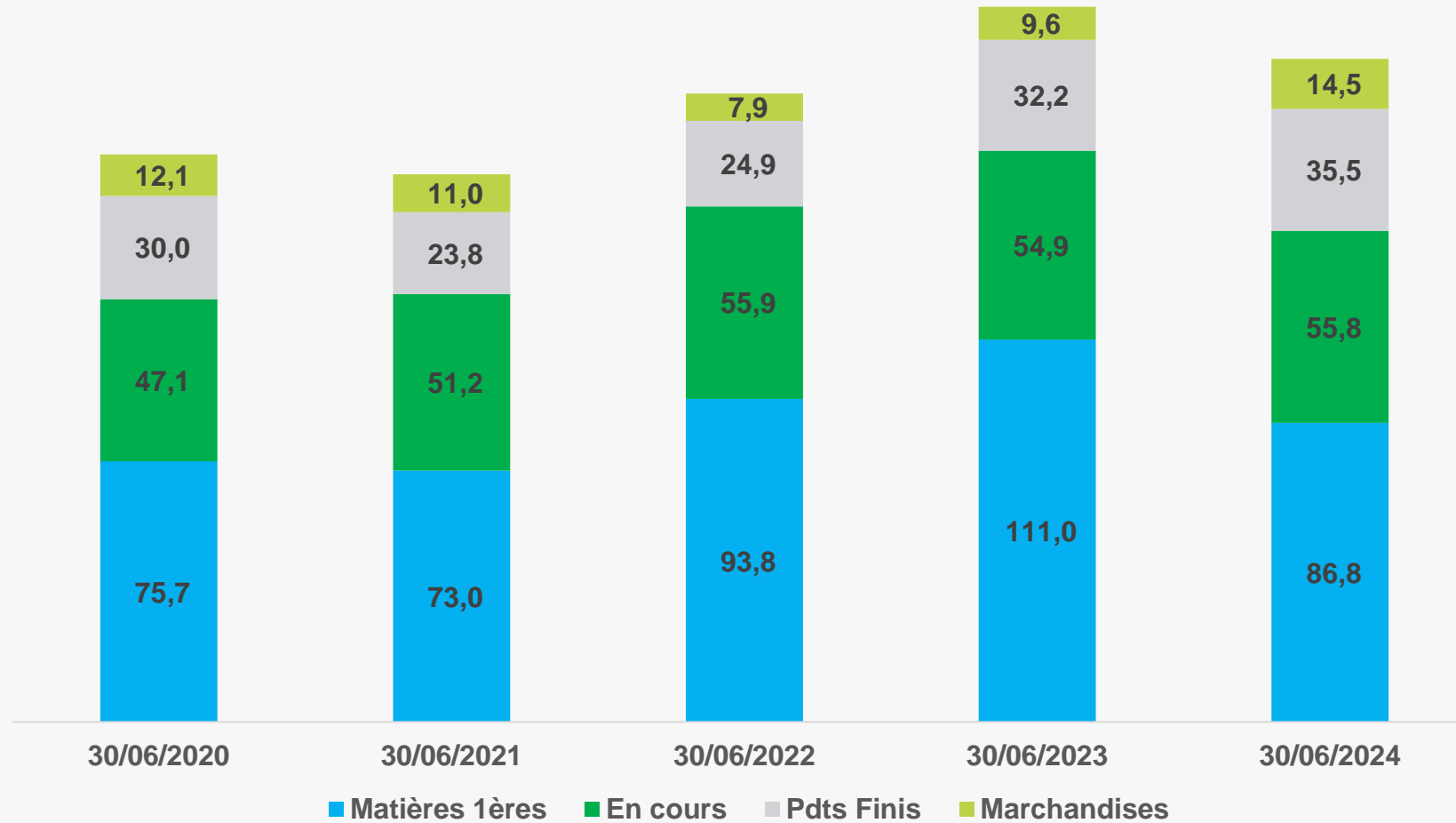
**Taux d'intérêts moyen : 4,00%**

vs. 2,97% au 30/06/23 et 3,44% au 31/12/23

**Lignes CT : utilisation à 50,6%**

vs. 49,4% au 31/12/23

# Evolution des stocks (en M€)



# Flux de trésorerie simplifiés

En M€	30/06/2024	30/06/2023	31/12/2023
<b>Activités opérationnelles</b>			
Résultat net de la période	12,5	1,8	8,2
Dont amortissements & provisions	13,9	6,3	21,4
Résultat de cession d'immobilisations	(19,9)	3,9	3,9
Variation du BFR	3,7	1,8	25,4
<b>Flux net de trésorerie des activités opérationnelles</b>	<b>19,4</b>	<b>20,9</b>	<b>62,7</b>
<b>Activités d'investissements</b>			
Dont acquisitions d'immobilisations	(10,5)	(10,9)	(21,8)
<b>Flux net de trésorerie des activités d'investissements</b>	<b>13,3</b>	<b>(15,8)</b>	<b>(26,6)</b>
<b>Activités de financement</b>			
Émissions et Remboursements d'emprunts	(24,3)	(25,6)	(33,7)
Intérêts payés	(4,4)	(3,5)	(8,0)
<b>Flux net de trésorerie des activités de financement</b>	<b>(31,5)</b>	<b>(31,5)</b>	<b>(44,4)</b>
Variation de trésorerie	1,2	(26,7)	(8,3)
<b>Trésorerie à la clôture</b>	<b>(0,1)</b>	<b>(19,6)</b>	<b>(1,2)</b>

**Flux opérationnel** : +19,4 M€ vs. +20,9 M€ au 30 juin 2023

**BFR** : impact de la baisse des stocks (10,2 M€) compensée par la variation des autres postes

**Flux d'investissement** : +13,3 M€  
Maîtrise des capex  
Cession solution logicielle : +20,0 M€,

**Trésorerie acquise STEEL Electronique** : +3,7 M€

**Désendettement net** sur le MT : -24,3 M€



## RSE

*L'ambition d'une **contribution positive** au monde tant en externe dans les domaines de la mobilité, de l'aérospatial, de l'énergie, des télécommunications, qu'en interne à partir du développement de la **richesse humaine** qui la constitue, et ce autour des deux principaux pôles de compétences qui la composent : **la conception et la fabrication de systèmes électroniques.***

**L'HUMAIN  
AU CŒUR DE  
L'INNOVATION**

## DES PILIERS FORTS

### AGILITÉ OPÉRATIONNELLE

Un esprit de service et une capacité à réduire la complexité pour créer de la valeur pour ses clients.

### CENTRÉE SUR L'HUMAIN

Le respect des personnes et l'éthique professionnelle.

### INNOVATION

Une entreprise de haute technologies dotée de savoir-faire pour réaliser des produits et projets complexes.

**4092** collaborateurs dans le monde  
**90%** de CDI  
**33%** de femmes  
**27,6%** ont moins de 30 ans  
**48%** de cadres



**25** sites dans **17** pays



**84,7 M€** dépenses en R&D



Un actionnariat familial à **50,1%**



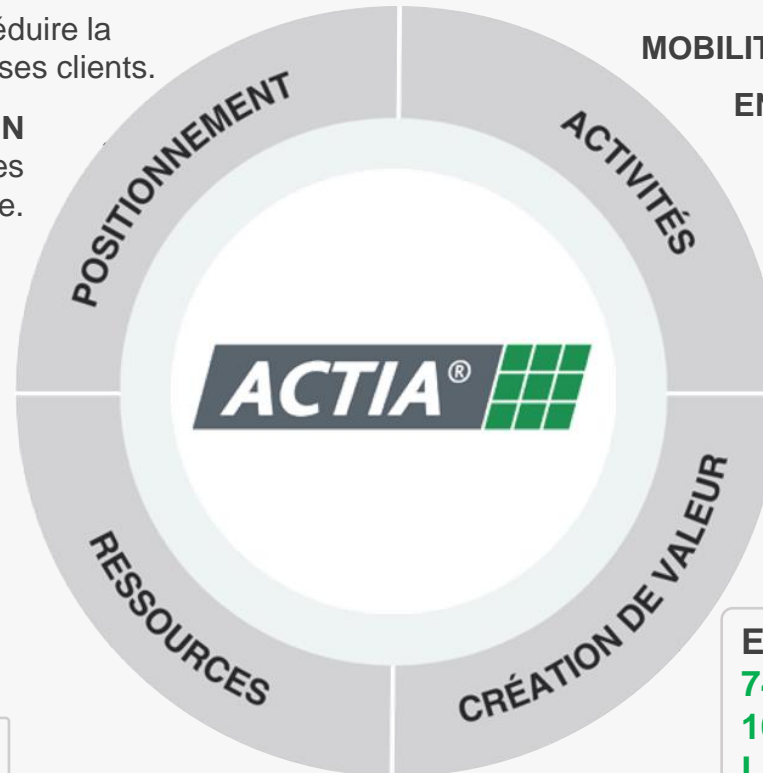
## 4 DIVISIONS

MOBILITY

ENGINEERING SERVICES

ENERGY

AEROSPACE



### SOCIALE

**980** nouvelles embauches  
**0,6** taux de fréquence des accidents  
**15,6** heures de formation / employé

### ENVIRONNEMENTALE

**74%** de déchets valorisés  
**100%** des sites de production **ISO 14001**  
**Label Ecovadis** médaille d'Argent 2023

### FINANCIÈRE

**579,3 M€** de chiffre d'affaires    **397,0 M€** d'achats  
**161,2 M€** de masse salariale    **2,7 M€** de dividendes

# RSE : 3 enjeux majeurs

## Marque Employeur + Décarbonation + Ecoconception

### Bilan Carbone, 1<sup>ères</sup> estimations :

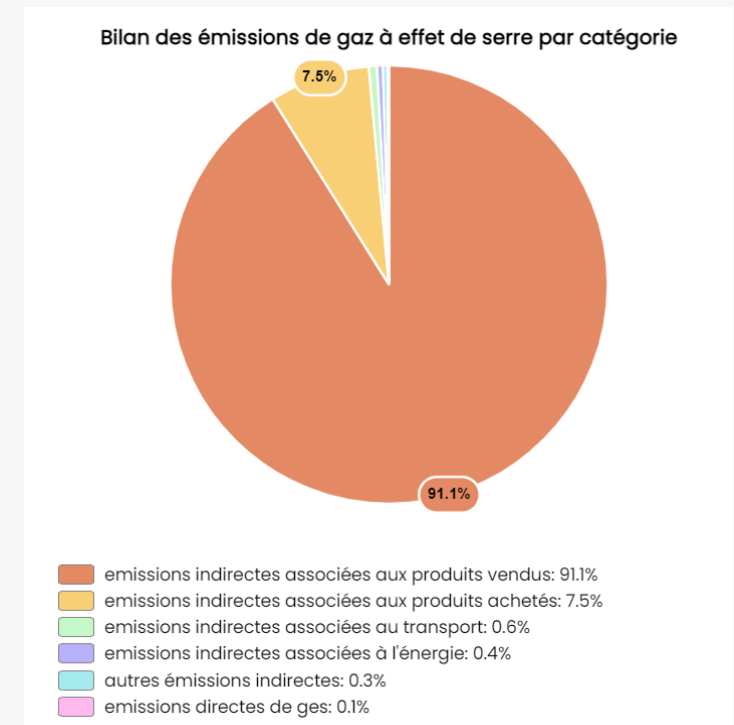
- Scope 1 & 2 : 1,4%
- Scope 3 : 98,6%, dont 91% pour l'utilisation des produits vendus

Projet structuré pour établir **la trajectoire de décarbonation** avec la BPI / ADEME / CDP / SBTi

Innovation tournée vers **l'écoconception**, principal levier du Groupe pour participer à la décarbonation

Le Groupe prend au sérieux son **rôle d'expert en électronique** pour relever les défis de la décarbonation

Un Groupe soucieux d'être au **rendez-vous de la CSRD** pour le rapport 2026



# Informations boursières

## au 24 septembre 2024

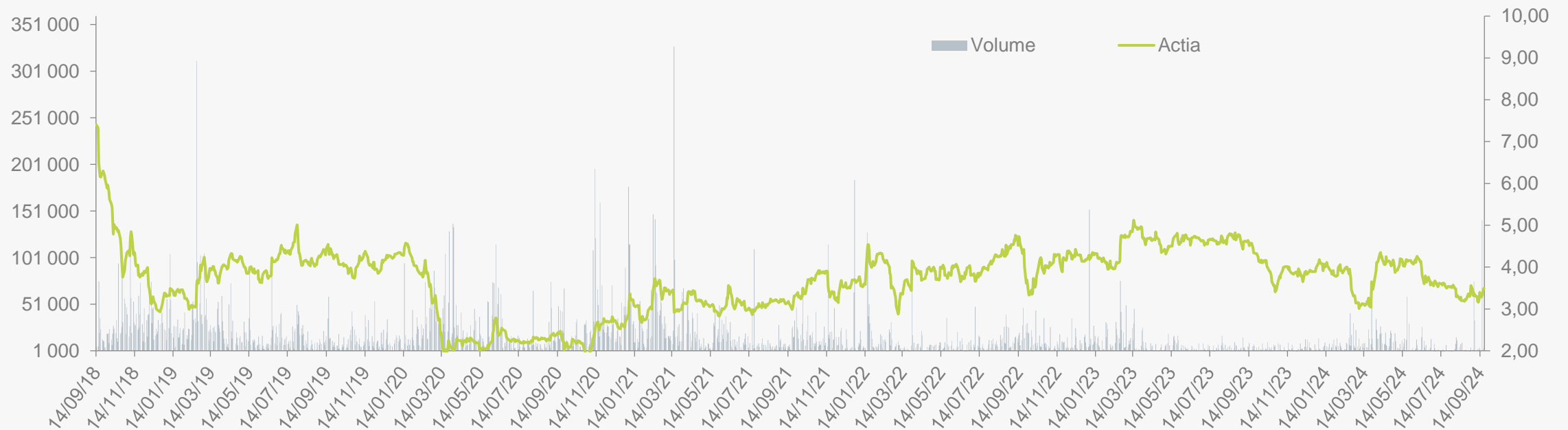


Capital : 20 099 941 actions

Cours de l'action : 3,67 € - Capitalisation boursière : 73,70 M€

Marché d'Euronext Growth Paris – Eligible PEA PME - Code ISIN : FR0000076655 – ALATI

Indices : Euronext Growth All Shares, Euronext Tech Croissance, Euronext Helios Space, Euronext PEA-PME 150, GAÏA index

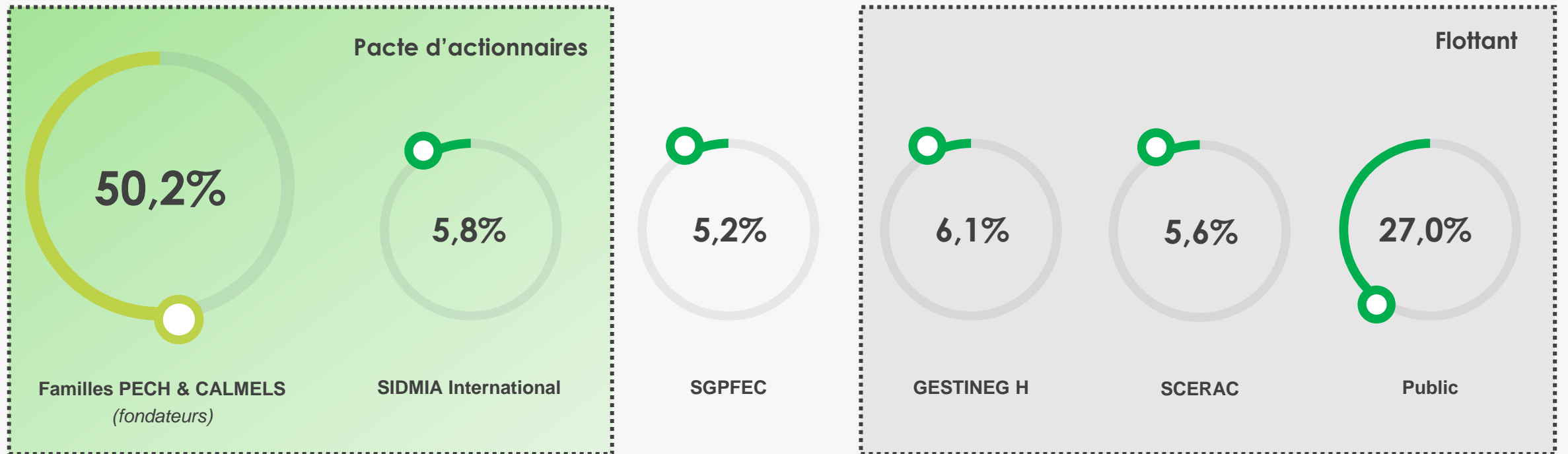


# Un groupe **indépendant**

Une Entreprise de Taille Intermédiaire

**Détenue majoritairement par les familles fondatrices**

Cotée à la Bourse de Paris (Euronext Growth)



Source : TPI au 31/12/2023



# Stratégie & Perspectives

# Stratégie

**Accompagner nos clients dans les changements malgré une baisse significative de la demande industrielle en 2024 et ainsi poursuivre notre transformation et notre développement**

Consolider le carnet de commandes au-delà de 2030

Capitaliser sur la performance de l'outil industriel et la capacité d'innovation pour servir des marchés technologiques de pointe, portés par la digitalisation et par la transformation énergétique

Poursuivre l'amélioration de la performance interne, notamment des usines (digitalisation, flux...)

Maintenir le strict contrôle des dépenses, prioriser habilement les enjeux R&D

Contrôler l'endettement en continuant à œuvrer sur le BFR

Poursuivre le déploiement des solutions de gestions industrielles (PLM, ERP, NPI) de dernière génération, porteuses d'efficacité opérationnelle et financière

# Perspectives

**Des perspectives à moyen terme toujours solides** avec les contrats pluriannuels et les derniers succès commerciaux notamment dans le domaine des poids lourds.

Fort des contrats remportés ces dernières années ainsi que des succès commerciaux du 1<sup>er</sup> semestre, ACTIA maintient sa feuille de route moyen terme, à savoir atteindre 800 M€ de chiffre d'affaires en 2027.

**2024** : contexte économique dégradé depuis plusieurs mois, sans amélioration attendue à court terme, en particulier dans les domaines des engins agricoles, de construction et des poids lourds. Cela impacte la visibilité sur la fin de l'année, ACTIA tablant sur une **évolution annuelle du chiffre d'affaires entre +0 % / -5%**.



# Merci pour votre attention

*[www.actia.com](http://www.actia.com)*



Prochaine publication périodique

Chiffre d'affaires du 3<sup>ème</sup> trimestre 2024 : mercredi 20 novembre 2024



Annexes

# Gouvernance

## COMPOSITION DU CONSEIL D'ADMINISTRATION



**Jean Louis PECH**  
*Président Directeur Général*



**Marine CANDELON**  
*Directrice Générale Déléguée*



**Jean-François CALMELS**  
*Directeur Général Délégué*



**Catherine MALLET**  
*Directrice Générale Déléguée*



**Stanislas BAILLY**  
*Administrateur*



**Catherine CASAMATTA\***  
*Administratrice*



**Carole GARCIA\***  
*Administratrice*



**Laura PECH**  
*Administratrice*



**Frédéric THRUM**  
*Administrateur*



**Véronique VEDRINE**  
*Administratrice*



**Marie-Louise RIBAUT**  
*Administratrice représentante des salariés*



**Martine CHUPIN**  
*Administratrice représentante des salariés*

\* Indépendantes

# Bilan Actif

Actifs consolidés en k€	30/06/2024	31/12/2023	30/06/2023	30/06/2022
Goodwill	27 324	24 148	24 148	24 148
Frais de développement	52 211	51 849	50 775	47 688
Autres immobilisations incorporelles	6 799	6 066	5 182	1 844
<b>Total immobilisations incorporelles</b>	<b>86 334</b>	<b>82 063</b>	<b>80 106</b>	<b>73 680</b>
Terrains	3 168	2 778	2 790	2 848
Constructions	35 207	32 751	34 231	35 800
Installations techniques	13 670	14 912	15 866	16 306
Autres immobilisations corporelles	14 543	13 765	12 107	14 329
<b>Total immobilisations corporelles</b>	<b>66 589</b>	<b>64 207</b>	<b>64 994</b>	<b>69 284</b>
Participations mises en équivalence	937	904	861	871
Autres actifs financiers non courants	2 201	2 188	2 089	2 655
Impôts différés	12 111	15 428	11 718	11 799
Crédit d'impôt non courant	16 846	14 878	13 400	15 545
<b>TOTAL ACTIFS NON COURANTS</b>	<b>185 017</b>	<b>179 668</b>	<b>173 167</b>	<b>173 834</b>
Stocks et en-cours	192 521	200 261	207 632	182 458
Créances clients	161 499	154 368	163 700	151 322
Autres créances courantes	29 347	23 824	24 282	55 979
Crédit d'impôt courant	9 300	12 679	11 775	10 229
Juste valeur des instruments financiers actifs	688	0	0	1 335
Trésorerie et équivalents de trésorerie	43 967	43 577	26 239	47 275
<b>TOTAL ACTIFS COURANTS</b>	<b>437 321</b>	<b>434 710</b>	<b>433 628</b>	<b>448 598</b>
Actifs détenus en vue de la vente	0	0	0	37 793
<b>TOTAL ACTIFS</b>	<b>622 339</b>	<b>614 378</b>	<b>606 795</b>	<b>660 224</b>

# Bilan Passif

Capitaux Propres et Passifs consolidés en k€	30/06/2024	31/12/2023	30/06/2023	30/06/2022
Capital	15 075	15 075	15 075	15 075
Primes	17 561	17 561	17 561	17 561
Réserves	105 956	102 715	102 965	85 074
Réserve de conversion	(4 776)	(4 122)	(4 843)	(2 209)
Actions propres	(162)	(162)	(162)	(162)
Résultat de l'exercice	12 196	7 516	1 388	(8 079)
<b>Capitaux Propres attribuables aux actionnaires du Groupe</b>	<b>145 850</b>	<b>138 583</b>	<b>131 984</b>	<b>107 258</b>
<b>Participations ne donnant pas le contrôle</b>	<b>6 153</b>	<b>3 236</b>	<b>3 046</b>	<b>1 491</b>
<b>CAPITAUX PROPRES</b>	<b>152 003</b>	<b>141 819</b>	<b>135 030</b>	<b>108 749</b>
Emprunts auprès des établissements de crédit	105 508	119 244	122 078	151 514
Dettes financières location financement	14 896	14 144	14 004	16 155
Autres dettes financières	6 649	576	326	515
<b>Total des dettes financières non courantes</b>	<b>127 053</b>	<b>133 964</b>	<b>136 408</b>	<b>168 183</b>
Impôt différé passif	580	291	1 110	1 196
Engagements de retraite et autres avantages à long terme	7 967	7 988	7 375	7 433
<b>TOTAL PASSIFS NON COURANTS</b>	<b>135 600</b>	<b>142 243</b>	<b>144 893</b>	<b>176 812</b>
<b>Provisions</b>	<b>6 204</b>	<b>6 024</b>	<b>5 459</b>	<b>8 161</b>
Emprunts auprès des établissements de crédit - part courante	41 484	46 460	48 876,076	67 953
Dettes financières location financement - part courante	5 852	6 012	5 478,946	5 791
Autres dettes financières - part courante	2 443	234	420,710	1 037
Concours bancaires courants	44 025	44 794	45 842,868	41 857
Juste valeur des instruments financiers passifs	0	1 091	1 187	0
<b>Total des dettes financières courantes</b>	<b>93 804</b>	<b>98 591</b>	<b>101 805</b>	<b>116 638</b>
Fournisseurs	80 579	83 328	96 670	92 072
Autres dettes	123 262	114 392	103 331	82 098
Dettes fiscales ( IS )	3 809	2 078	2 137	681
Produits différés	27 078	25 902	17 470	20 040
<b>TOTAL PASSIFS COURANTS</b>	<b>334 736</b>	<b>330 315</b>	<b>326 872</b>	<b>319 689</b>
Passifs détenus en vue de la vente	0	0	0	54 974
<b>TOTAL CAPITAUX PROPRES ET PASSIFS</b>	<b>622 339</b>	<b>614 378</b>	<b>606 795</b>	<b>660 224</b>

# Compte de Résultats

Etat du résultat consolidé en k€	30/06/2024	30/06/2023	30/06/2022	31/12/2023
<b>Produits des activités ordinaires (Chiffre d'affaires)</b>	<b>279 471</b>	<b>288 692</b>	<b>248 483</b>	<b>579 322</b>
- Achats consommés	(144 305)	(163 975)	(140 331)	(317 778)
- Charges de personnel	(83 216)	(71 428)	(65 526)	(147 242)
- Charges externes	(36 228)	(37 938)	(30 032)	(79 181)
- Impôts et taxes	(2 644)	(2 910)	(3 002)	(5 709)
- Dotations aux amortissements	(13 437)	(12 961)	(15 335)	(27 300)
+/- Variation des stocks de produits en cours et de produits finis	(660)	7 349	4 877	9 254
+/- Gains et pertes de change sur opérations d'exploitation	865	(980)	1 943	(1 343)
+ Crédit Impôt Recherche	2 059	2 296	2 267	5 436
<b>Résultat opérationnel courant</b>	<b>1 904</b>	<b>8 145</b>	<b>3 343</b>	<b>15 459</b>
+ Autres produits et charges opérationnels	19 673	(520)	118	(79)
- Dépréciation des goodwill	0	0	0	0
<b>Résultat opérationnel</b>	<b>21 577</b>	<b>7 625</b>	<b>3 462</b>	<b>15 380</b>
+ Produits de trésorerie et d'équivalents de trésorerie	3	6	8	7
- Intérêts et charges financières	(4 421)	(3 521)	(2 120)	(7 960)
+ Autres produits et charges financiers	1 870	2 023	1 622	2 057
<b>Résultat financier</b>	<b>(2 548)</b>	<b>(1 491)</b>	<b>(490)</b>	<b>(5 897)</b>
+ Quote-part de résultat net des sociétés mises en équivalence	59	48	42	91
+ Impôt sur le résultat	(6 542)	(3 909)	554	(893)
<b>Résultat net des activités poursuivies</b>	<b>12 547</b>	<b>2 273</b>	<b>3 567</b>	<b>8 681</b>
<b>Résultat net des activités abandonnées</b>	<b>0</b>	<b>(465)</b>	<b>(11 086)</b>	<b>(442)</b>
<b>Résultat de la période</b>	<b>12 547</b>	<b>1 808</b>	<b>(7 519)</b>	<b>8 239</b>
* attribuable aux actionnaires du Groupe	0			
Résultat net des activités poursuivies	12 196	1 854	3 006	7 958
Résultat net des activités abandonnées	0	(465)	(11 086)	(442)
Résultat net de la période	12 196	1 388	(8 079)	7 516
* participations ne donnant pas le contrôle	0			
Résultat net des activités poursuivies	351	419	561	723
Résultat net des activités abandonnées	0	0	(0)	0
Résultat net de la période	351	419	561	723

# Flux de trésorerie

Tableau de Flux de Trésorerie Consolidé en k€	30/06/2024	30/06/2023	31/12/2023
<b>Résultat net de la période</b>	<b>12 547</b>	<b>1 808</b>	<b>8 239</b>
<i>Ajustements pour :</i>		0	
Amortissements et provisions	13 943	6 267	21 355
Résultat de cession d'immobilisations	(19 942)	3 894	3 874
Charges d'intérêts	4 421	3 521	7 960
Charge d'impôt courant (hors Crédit Impôt Recherche)	3 263	1 959	3 494
Variation des impôts différés	3 279	1 690	(2 885)
Crédit Impôt Recherche	(2 059)	(2 296)	(5 436)
Autres charges et produits	(2 179)	(1 163)	(1 433)
Quote-part dans le résultat des entreprises associées	(59)	(48)	(91)
<b>Flux opérationnels avant variation du besoin en fonds de roulement</b>	<b>13 212</b>	<b>15 633</b>	<b>35 078</b>
Variation du besoin en fonds de roulement lié à l'activité	3 686	1 826	25 424
Impôt sur le résultat payé (hors Crédit Impôt Recherche)	(1 470)	(665)	(2 285)
Encaissement sur Crédit Impôt Recherche	4 020	4 117	4 528
<b>Trésorerie nette provenant des activités opérationnelles</b>	<b>19 448</b>	<b>20 910</b>	<b>62 745</b>
<b>Dont trésorerie provenant des activités opérationnelles abandonnées</b>	<b>0</b>	<b>(36)</b>	<b>(218)</b>
Acquisitions d'immobilisations	(10 521)	(10 888)	(21 752)
Dividendes reçus des entreprises associées	27	90	90
Produit de cessions d'immobilisations	20 012	50	85
Variation des prêts et avances consenties	91	156	130
Trésorerie sur variation de périmètre	3 698	(5 195)	(5 195)
<b>Trésorerie nette provenant des activités d'investissement</b>	<b>13 306</b>	<b>(15 787)</b>	<b>(26 642)</b>
<b>Dont trésorerie provenant des activités d'investissement abandonnées</b>	<b>0</b>	<b>(4 913)</b>	<b>(4 913)</b>
Dividendes versés aux actionnaires de la société mère	(2 412)	(2 413)	(2 410)
Dividendes versés aux minoritaires des sociétés intégrées	(372)	0	(333)
Nouveaux emprunts	1 665	1 729	25 458
Remboursement d'emprunts	(22 492)	(24 196)	(52 932)
Remboursement des dettes locatives	(3 446)	(3 120)	(6 260)
Intérêts payés	(4 421)	(3 521)	(7 960)
<b>Trésorerie nette provenant des activités de financement</b>	<b>(31 477)</b>	<b>(31 522)</b>	<b>(44 438)</b>
<b>Dont trésorerie provenant des activités de financement abandonnées</b>	<b>0</b>	<b>0</b>	<b>0</b>
Effet de la variation du taux de change	(119)	(263)	60
Trésorerie et équivalents de trésorerie à l'ouverture	(1 217)	7 058	7 058
Trésorerie et équivalents de trésorerie à la clôture	(58)	(19 604)	(1 217)
<b>Variation trésorerie et équivalents de trésorerie</b>	<b>1 159</b>	<b>(26 662)</b>	<b>(8 275)</b>

# Notre Mission

Relever pour chacun de nos clients les défis technologiques et industriels d'une électronique innovante, créatrice de valeur et durable, conçue pour des environnements exigeants :

**UNE ÉLECTRONIQUE EN MOUVEMENT**

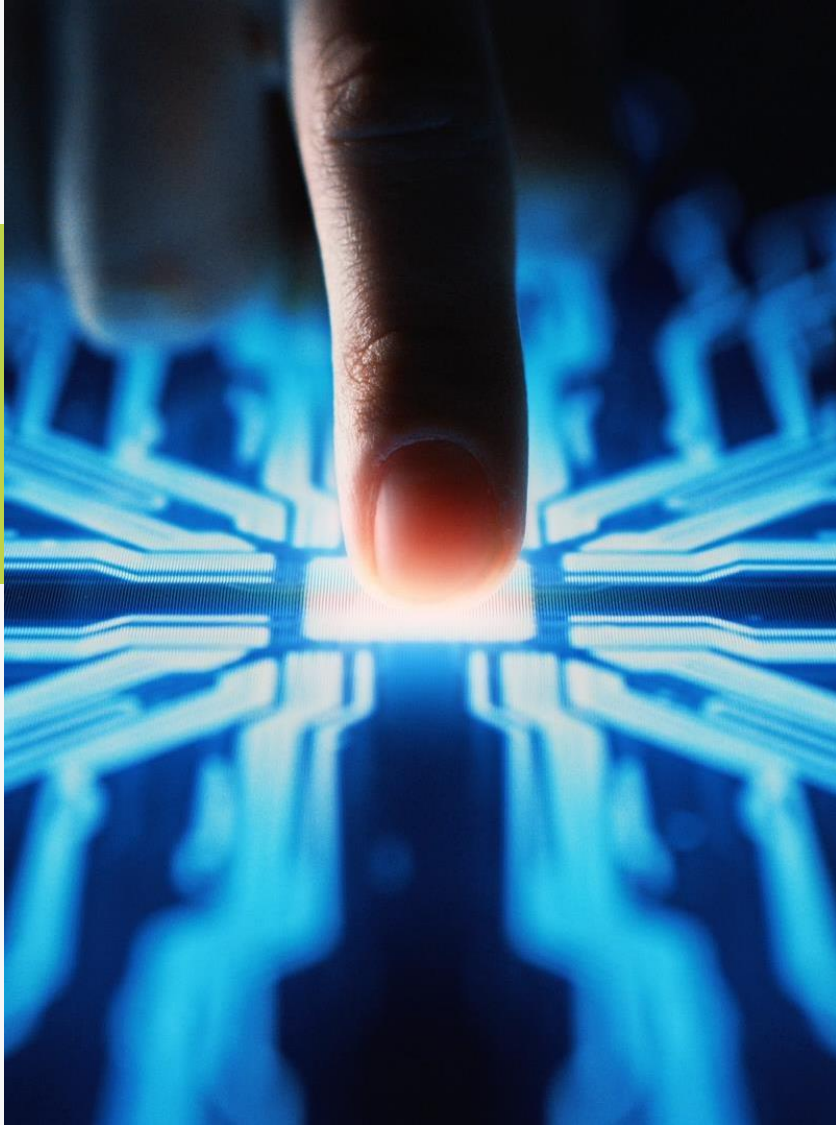
# Nos piliers

Dans un environnement fortement compétitif et en constante évolution, ACTIA mobilise ses forces.

Notre culture entrepreneuriale nous incite à innover. Notre organisation de taille intermédiaire garantit notre agilité et notre état d'esprit centré sur l'humain.

- ✓ **INNOVATION**
- ✓ **AGILITÉ OPÉRATIONNELLE**
- ✓ **ENTREPRISE CENTRÉE SUR L'HUMAIN**





# Notre moteur

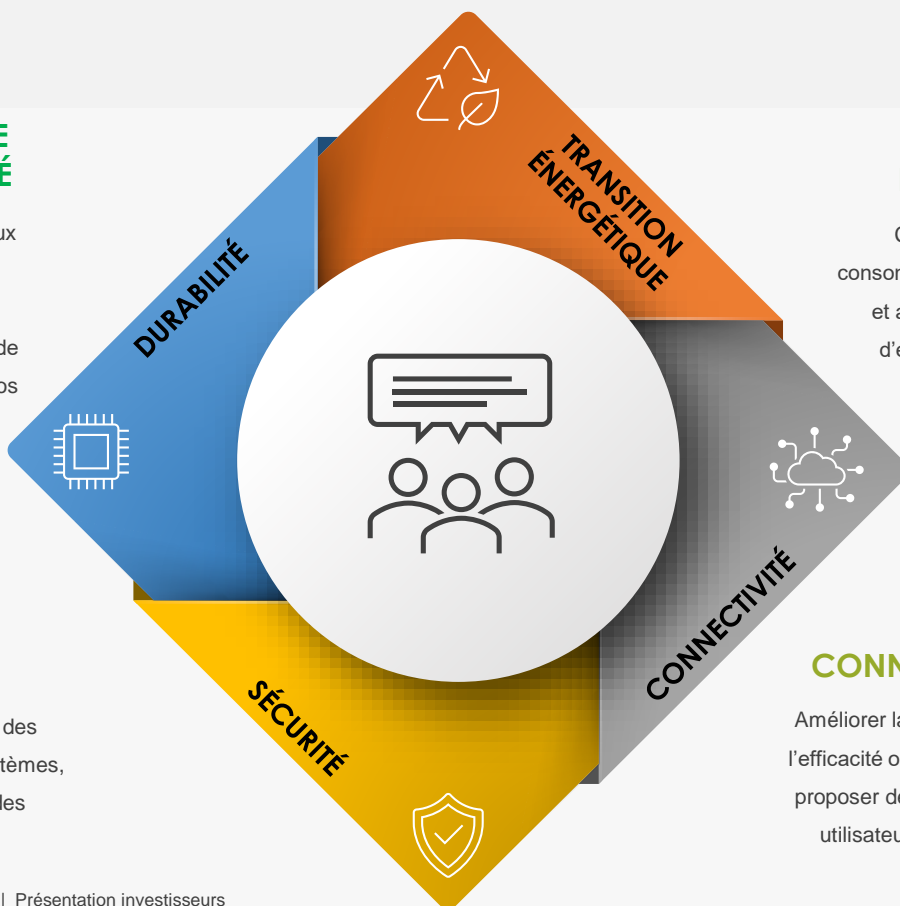
**L'EXCELLENCE TECHNOLOGIQUE ET INDUSTRIELLE**  
pour concevoir, développer, produire et maintenir des  
systèmes et solutions **au service des grands enjeux de  
nos clients.**

# Partenaire de nos clients

Pour contribuer à relever leurs enjeux aujourd'hui et demain

## GESTION DU CYCLE DE VIE & DURABILITÉ

Maximiser la durabilité et le taux de service, assurer la maintenance et réduire l'empreinte environnementale de nos solutions et de celles de nos clients.



## TRANSITION ÉNERGÉTIQUE

Contribuer à réduire la consommation d'énergie, favoriser et accompagner l'utilisation d'énergies renouvelables.

## CONNECTIVITÉ

Améliorer la performance, l'efficacité opérationnelle et proposer des expériences utilisateur optimales.

## SÉCURITÉ

Assurer la sécurité des équipements, des systèmes, des véhicules et des utilisateurs.

# Notre excellence technologique

## DES EXPERTISES DE HAUT NIVEAU AU SERVICE DE NOTRE INNOVATION :

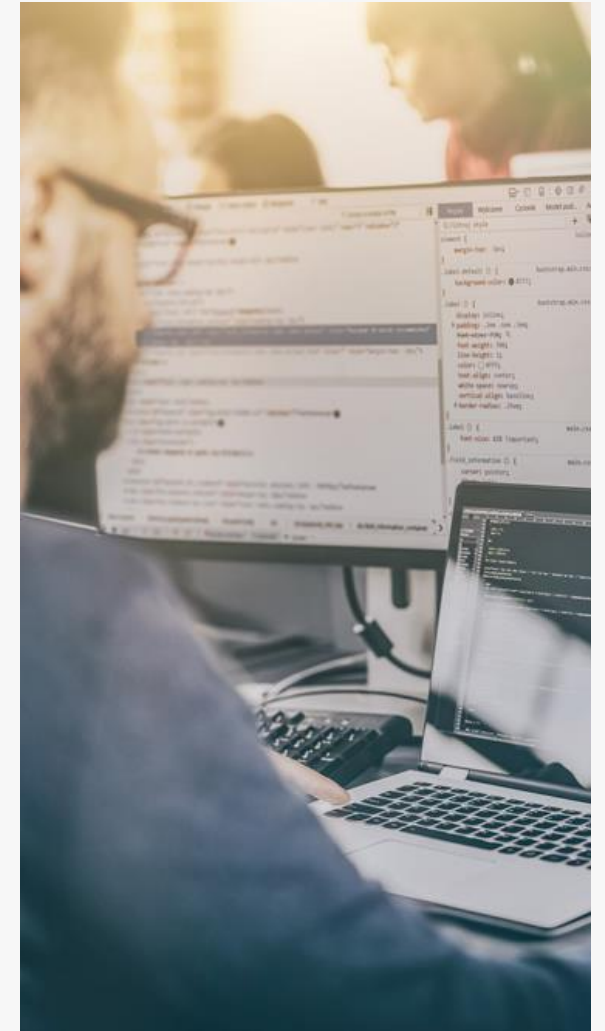
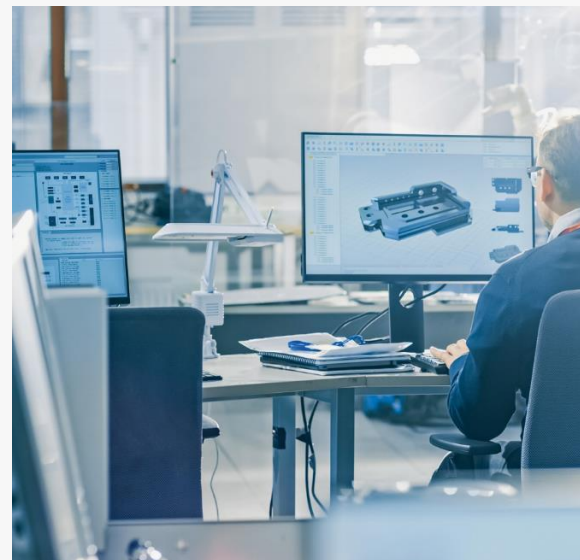
- Eco-conception.
- Électronique de puissance et embarquée.
- Architecture système augmentée.
- Software-Defined Vehicle.
- Diagnostic électronique.
- Télécommunication & Télématique.

**1 450**  
personnes en R&D

**6**  
centres de R&D

*France, Suède,  
Espagne, Allemagne,  
Tunisie, Chine*

**14-18%**  
Part du CA annuel  
dépensée en R&D



# Notre excellence industrielle

## UNE INDUSTRIE ÉLECTRONIQUE DE POINTE POUR DES USINES RESPONSABLES :

- Moyens de production interopérables entre les sites.
- Flexibilité de la production et agilité de la supply chain.
- Numérisation et robotisation.
- Efficacité énergétique et environnementale.

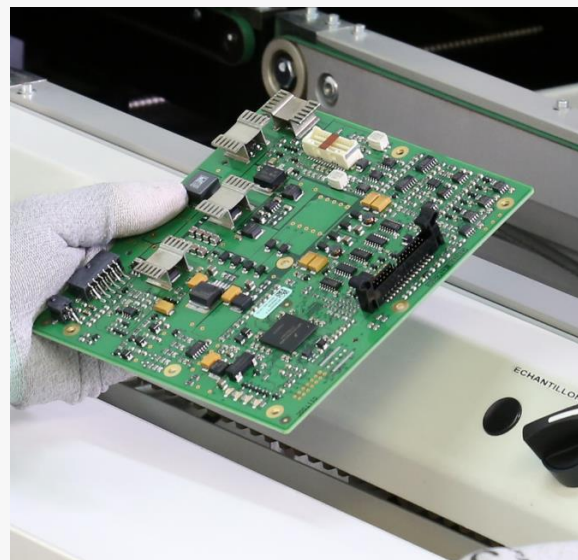
5

usines de production électronique

*France, Suède, Espagne  
Tunisie & États-Unis*

+1.500

personnes dans les usines de production électronique



# Pour notre excellence technologique & industrielle

Une exigence qualité sans compromis



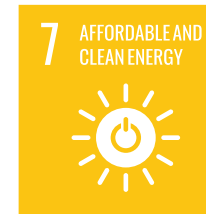
CERTIFICATES OF APPROVAL  
AERONAUTICAL MAINTENANCE  
ORGANIZATION  
PART 145 / FAA / TCCA



# Un modèle d'entreprise engagée & durable



SUSTAINABLE DEVELOPMENT GOALS



Notre modèle environnemental

Notre modèle social

Une approche **RSE** coconstruite par toutes les parties prenantes

Une gouvernance responsable

2023  
Gaia classement  
**65/281**

Gaia Research est une agence de notation ESG (Environnement, Social et Gouvernance) pour les entreprises de taille intermédiaire européennes cotées.



# Une gouvernance **responsable**

La gouvernance du groupe est familiale  
avec des objectifs à long terme.

La gouvernance du groupe encadre  
son éthique et sa conformité réglementaire.

- ✓ Charte Ethique
- ✓ Code anticorruption et Dispositif d'Alerte
- ✓ Respect droit du travail, droit de l'Homme
- ✓ Politique d'achats responsable

La gouvernance du groupe est garante  
du projet d'entreprise, de sa lisibilité pour  
les parties-prenantes et de sa pérennité.

# Notre modèle social

- Une entreprise à taille humaine respectueuse des équipes, de leur sécurité, de leur santé et de leur développement.
- Une entreprise investie localement pour un impact sociétal positif sur ses territoires.
- **Nos engagements en actions**
  - ✓ La formation pour faire grandir les compétences, les talents et l'autonomie.
  - ✓ L'inclusion pour accueillir les différences et favoriser la diversité.
  - ✓ La Qualité de Vie au Travail pour coconstruire une expérience collective et individuelle enrichissante.
  - ✓ Le développement des partenariats pour une empreinte locale positive.





# Notre modèle environnemental

Notre modèle environnemental détermine en profondeur nos activités :

- Contribution aux objectifs de réduction de l'empreinte carbone de nos clients.
- Conception et fabrication de systèmes et de solutions d'électronique éco-responsable pour un monde plus durable.
- 100% de nos sites industriels sont certifiés ISO 14001.



# L'Électronique en *Mouvement*