



Présentation des résultats consolidés 2023

27 mars 2024

ACTIA en bref



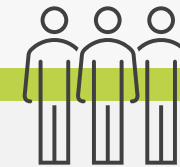
1986

Année de création



579,3 M€

Chiffre d'affaires consolidé
2023



+ 4 000

Collaborateurs
dans le monde

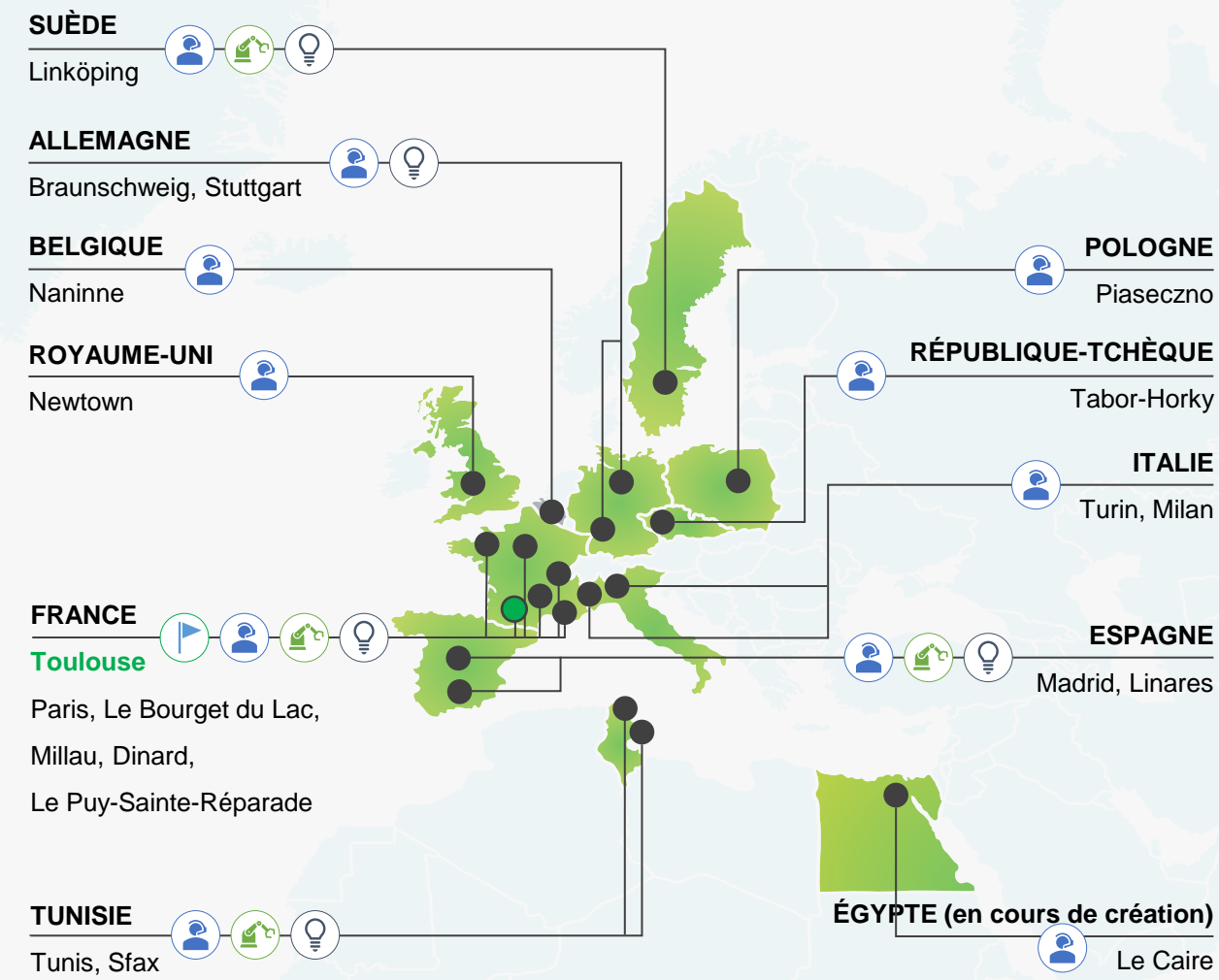


30

Sociétés
5 usines de production
électroniques
et 6 centres de R&D

Un groupe international

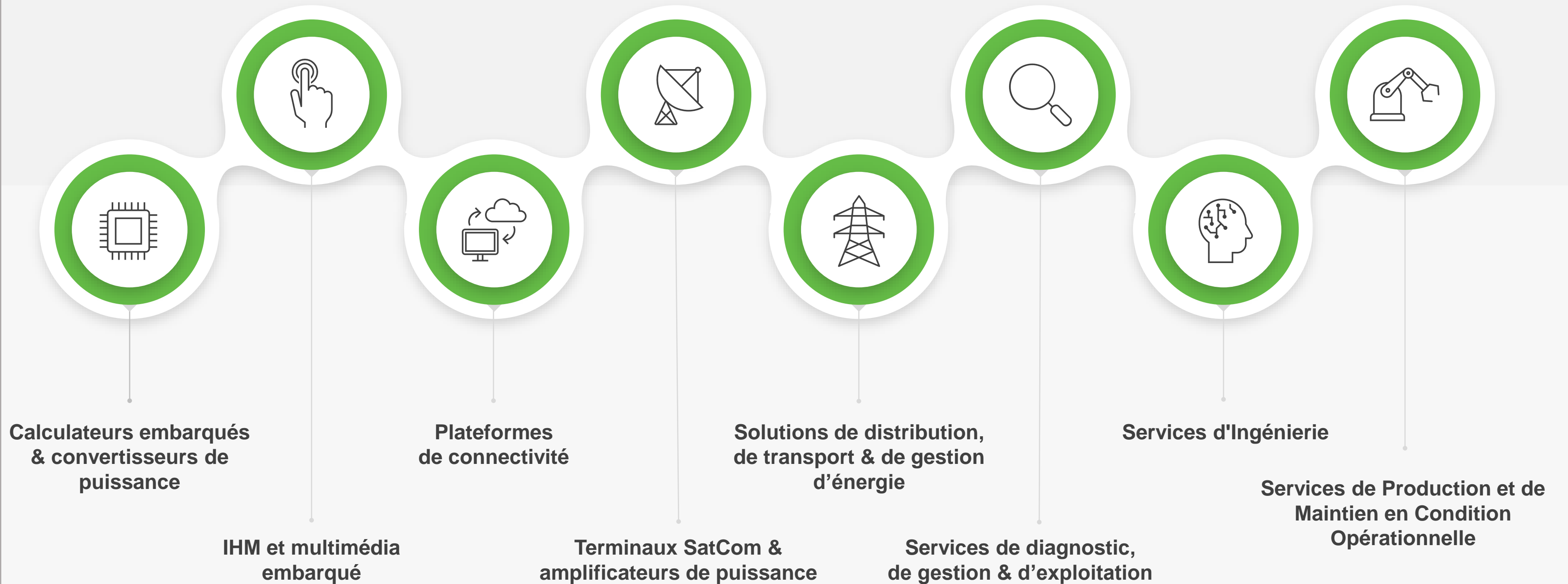
30 sociétés
dans 17 pays



- Siège social**
- Front Office / Bureau d'études / Unité d'intégration
- Usine de production électronique
- Centre de R&D



Nos solutions





Activités 2023

Chiffre d'affaires 2023

579,3 M€

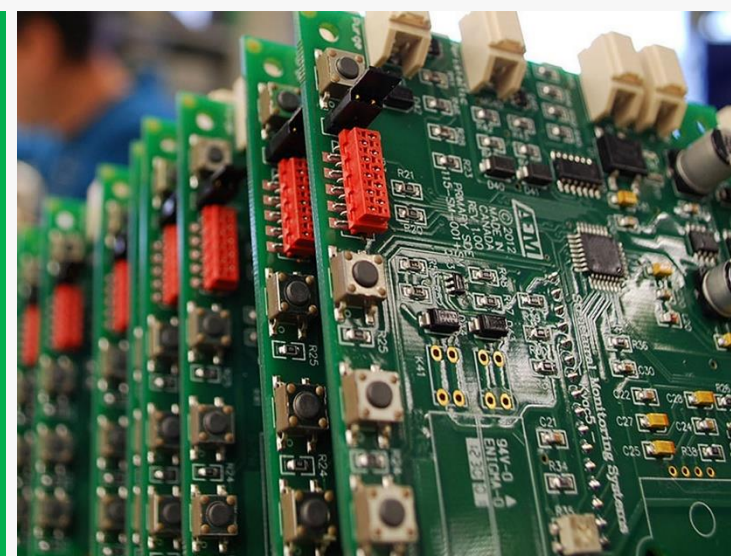
+15,9%*

+79,5 M€*

Croissance soutenue, conforme aux objectifs malgré la baisse d'activités sur certains secteurs en fin d'année (Poids lourds, engins agricoles et de construction)

Automotive : +17,1%

Telecom : +10,2%



EBITDA (activités poursuivies) : **+4,7%**, 42,8 M€ (7,4% du CA)

Résultat Opérationnel : **+56,6%**, 15,4 M€ (2,7% du CA)

Gearing : **132,5%** au 31/12/23 vs. 153,7% 31/12/2022

ACTIA Group continue de s'adapter à son environnement conjoncturel et de déployer des actions pour faire progresser sa rentabilité

Organisation du Groupe en 4 Divisions, en marche : **Mobility, Aerospace, Energy, Engineering Services**

dont la structuration en 2023 de ACTIA Energy & ACTIA Aerospace

Négociation pour le rapprochement avec STEEL Electronique, spécialiste du Spatial
signature d'un protocole d'entente (MOU) le 11/09/23

CA 2023 : 8 M€

Faire émerger un ensemble industriel de référence en tant que fournisseur d'électronique embarquée (TIER 2) pour les domaines de l'Aéronautique, du Spatial, des Télécommunications (sol et spatial embarqué)

Conjoncture inflationniste doublée d'un contexte géopolitique dégradé

Nette amélioration du BFR par la baisse des stocks et la mobilisation du poste Clients

Baisse de l'endettement de 20,8 M€ (-10,0%)

Retour à la normale dans l'approvisionnement des composants - Baisse significative des stocks de matières premières (-21,6 M€)

Amélioration de l'organisation des usines et des flux en général.

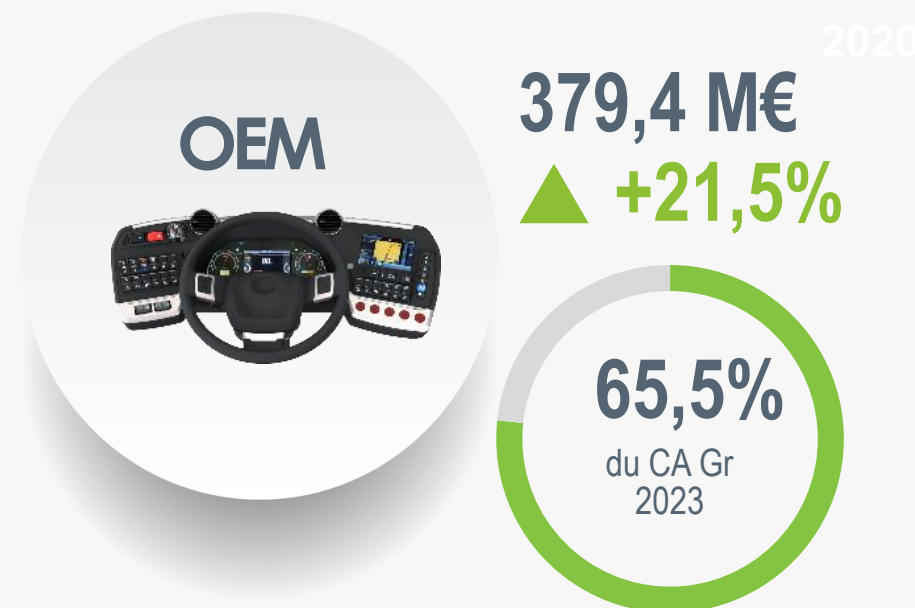
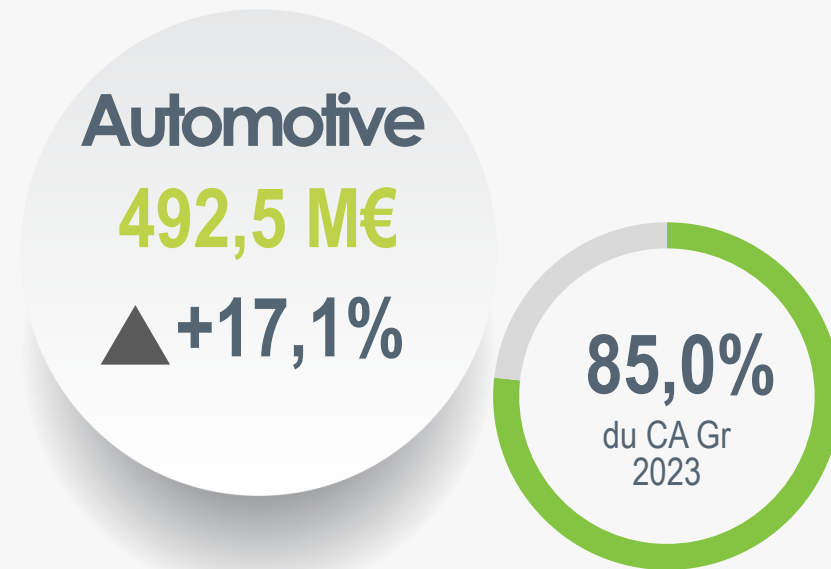
Forte activité commerciale.

Evolution du chiffre d'affaires des activités OEM par typologie de clients 2023 (en M€ et en %)

312,3 2022	+15,6	+13,1	-0,1	+23,4	+10,8	+4,3	379,4 2023
	Véhicules légers	Poids lourds	Bus & Cars	Véhicules hors route	Ferroviaire	Autres	
	+24,8%	+13,3%	-0,3%	+34,3%	+57,9%		

S1 2022

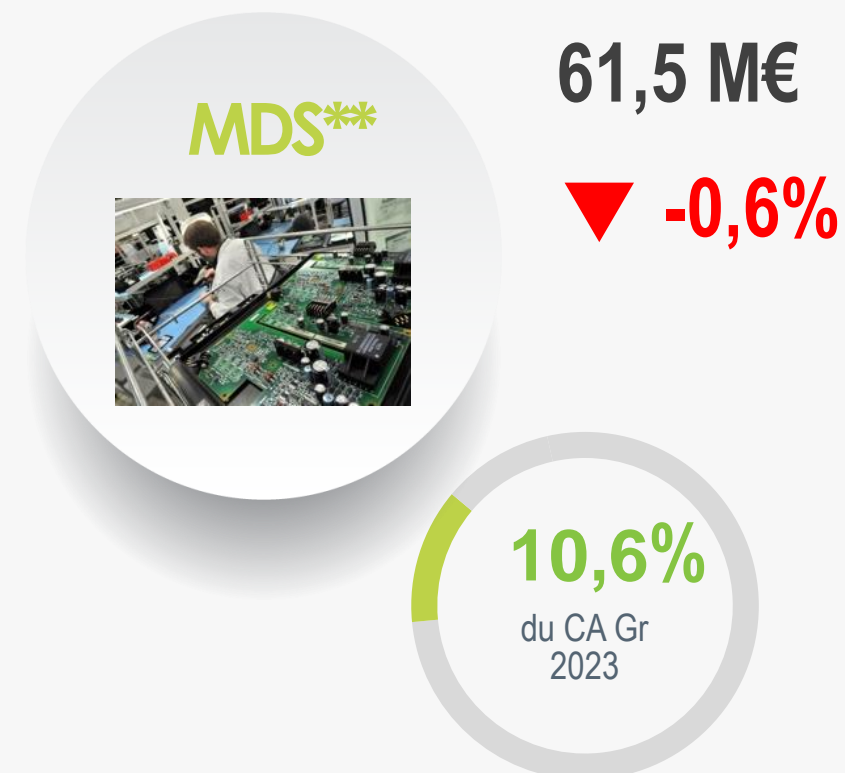
S1 2022



- Montée en puissance sur les segments du ferroviaire et des engins agricoles et de chantiers malgré le ralentissement de ces derniers en fin d'année
- Offre centrée sur la connectivité, la cybersécurité, la sûreté de fonctionnement des systèmes embarqués, les calculateurs de puissance et les nouvelles architectures SDV (Software Defined Vehicle, pour Véhicule défini par le logiciel).
- Sur le marché du Bus & Car, ACTIA a consolidé sa position de leader en Chine (1^{er} marché mondial) sur les solutions pour le poste de conduite

* Original Equipment Manufacturers

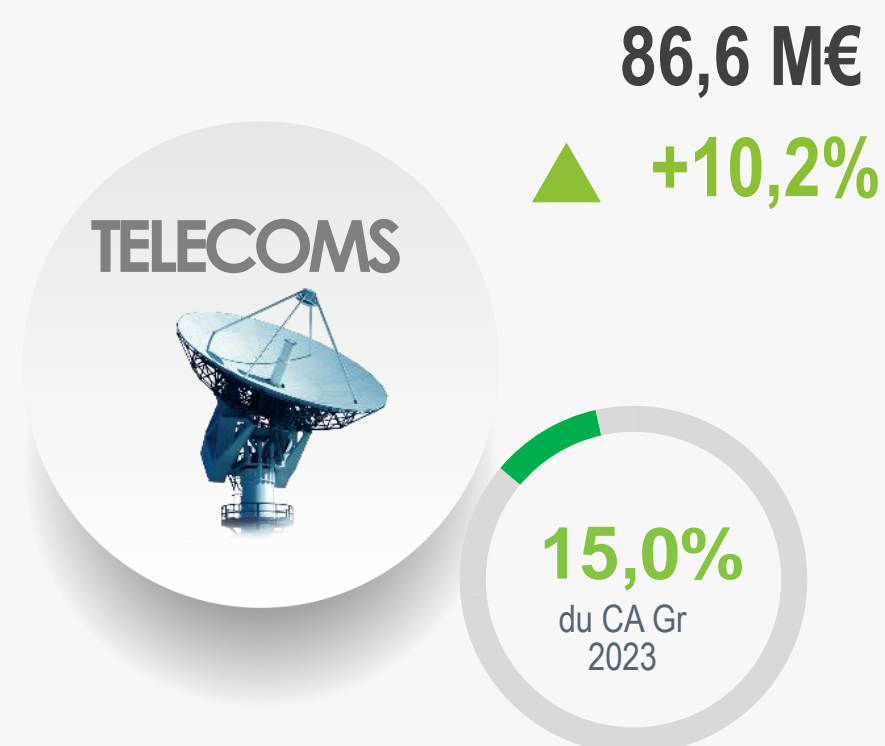
** Véhicule hors route



- Evolution liée à la **cession des activités de Contrôle Technique (-66,2%) et Equipements de Garage (-21,7%)** en avril 2022
- **Gestionnaires de flottes** : sévèrement impactés par la crise sanitaire et l'arrêt des déplacements, en particulier intercités. Les investissements ont commencé à reprendre en seconde partie d'année.
- **Aéronautique (+21,8%)** : progression en lien avec la reprise du secteur aéronautique ; activité commerciale importante, en particulier sur le NewSpace
- **Domotique (-24,0%)** : après plusieurs années de forte croissance, le segment est pénalisé par les ralentissements dans le secteur du bâtiment et de la consommation grand public, se stabilisant en fin d'exercice
- **Autres (+68,9%)** : confirmation de potentiel de développement concernant les offres de services dans le domaine de l'ingénierie

* AFM (Aftermarket) : marchés de la 2^{ème} monte, de l'entretien et de la réparation

** Manufacturing Design & Services



■ SatCom

- ✓ CA : 32,6 M€ (-19,3%)
- ✓ Retour à une activité plus concentrée sur le dernier quadrimestre
- ✓ Contrat Egypte : dernières livraisons (-72,1% sur la période).
- ✓ Forte activité de développement et de mise au point technique dans le cadre du contrat Syracuse IV

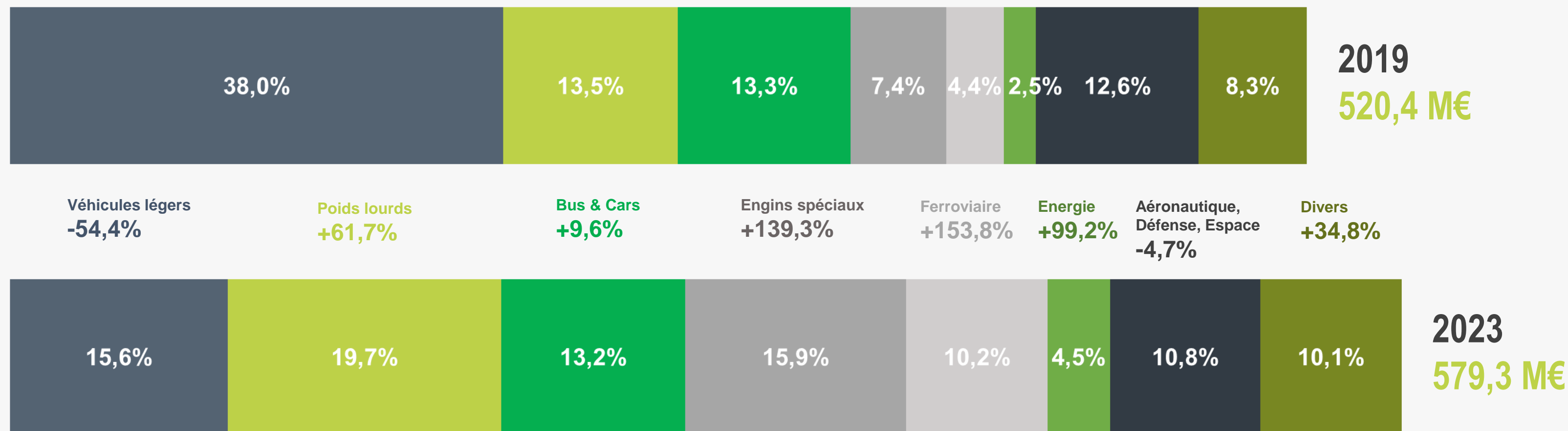
■ Energie

- ✓ CA : 29,6 M€ (+23,9%)
- ✓ Bonne dynamique commerciale (France)

■ Rail

- ✓ CA : 24,4 M€ (+70,7%)
- ✓ Relais de croissance du Groupe, en synergie avec la division Automotive

Évolution du chiffre d'affaires par marché entre 2019 et 2023 (en %)

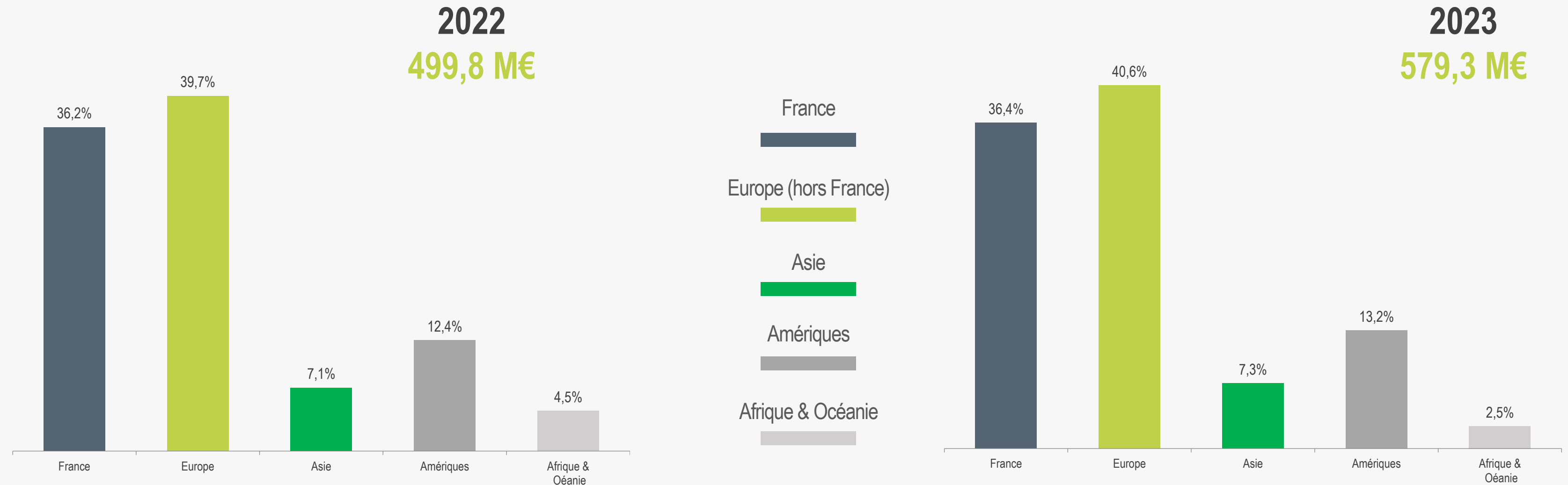


Capacité démontrer à gérer les crises et à construire dans le temps long avec des contrats pluriannuels

- ✓ absorber la fin du contrat véhicules légers
- ✓ se positionner sur des secteurs porteurs, adaptés à sa taille et son expertise
- ✓ rééquilibrer son portefeuille clients

CHIFFRE D'AFFAIRES PAR ZONES GÉOGRAPHIQUES

(en % du CA, pays de facturation)



ACTIVITÉ INTERNATIONALE : +15,7%

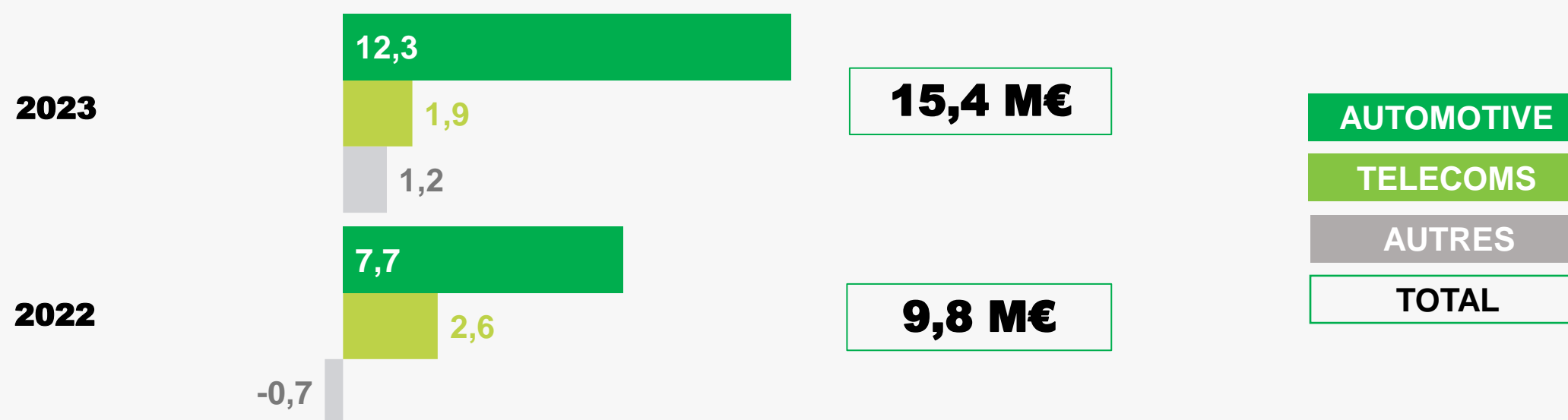
- ✓ Croissance à deux chiffres sur l'ensemble des continents, à l'exception de l'Afrique (2,4 % du CA 2023). L'Amérique (13,2 % du CA 2023) affiche la meilleure progression (>20 %).
- ✓ La tendance est la même au 4^{ème} trimestre avec une performance marquée d'ACTIA en Asie.
- ✓ Maintien d'un haut niveau de carnet de commandes (part affermie des contrats à 467,3 M€ vs. 399,9 M€ au 31 décembre 2022, avec 74,3% à moins d'un an)



Résultats consolidés 2023

Résultats 2023

Résultat Opérationnel



AUTOMOTIVE

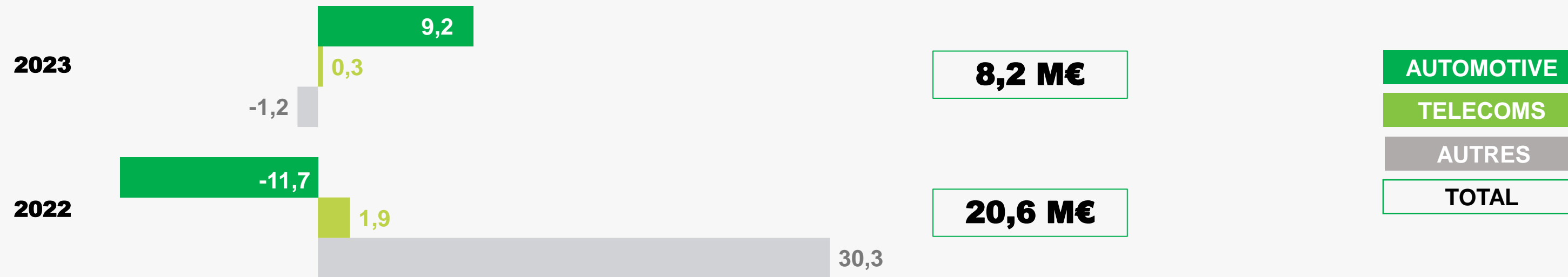
- CA +17,1% : croissance tirée par les activités OEM (ferroviaire, engins agricoles, poids lourds et bus)
- Charges de personnel +17,8% : effet de l'embauche de personnel (effectif +9,6% vs. 31/12/22) notamment en Tunisie et en Europe et des augmentations de salaires (inflation)
- Charges externes +19,9% : pallier les difficultés de recrutement sans freiner la finalisation des programmes en développement
 - Hausse de la sous-traitance en lien avec les tensions sur le marché de l'emploi : +13,2% et de l'intérim +50,2%, en nette baisse en fin d'exercice
 - Mise en œuvre garantie Volvo Car en Suède de 3,7 M€ en 2023 (+2,4 M€ par rapport à 2022)
- Maintien des efforts en R&D : 66,3 M€ vs. 64,7 M€ au 31/12/2022 avec un taux de refacturation de 38,4% (vs. 36,2% au 31/12/2022)

TELECOMS

- CA +10,2%
- Charges de personnel : +37 personnes +10,1% vs. 31/12/22
- Charges externes +18,3% : progression de l'activité et recours à la sous-traitance et à l'intérim
- R&D : 18,4 M€ avec un taux de refacturation de 68,1% (vs. 15,6 M€ et 67,2% au 31/12/2022)

Résultats 2023

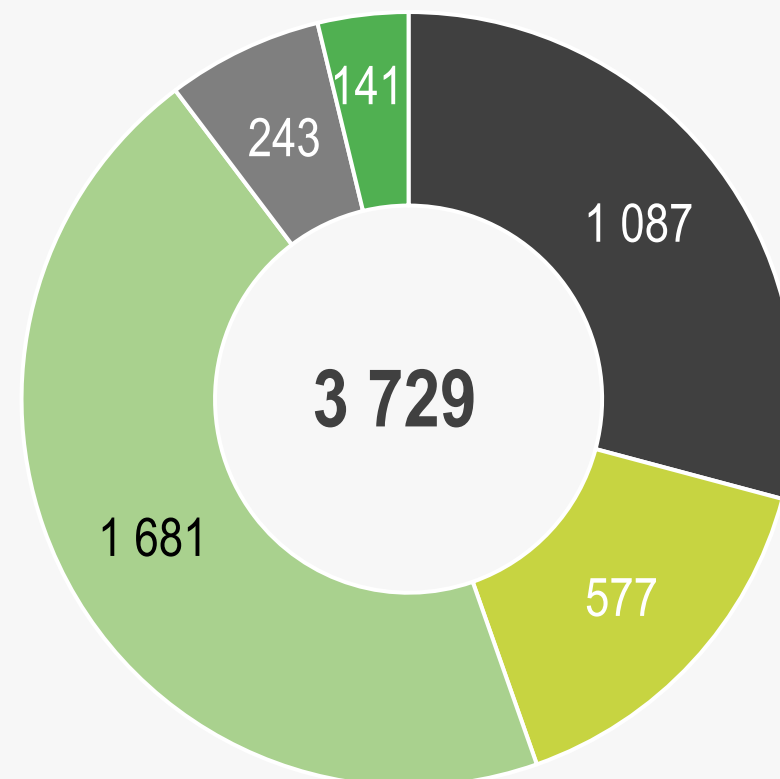
Résultat Net



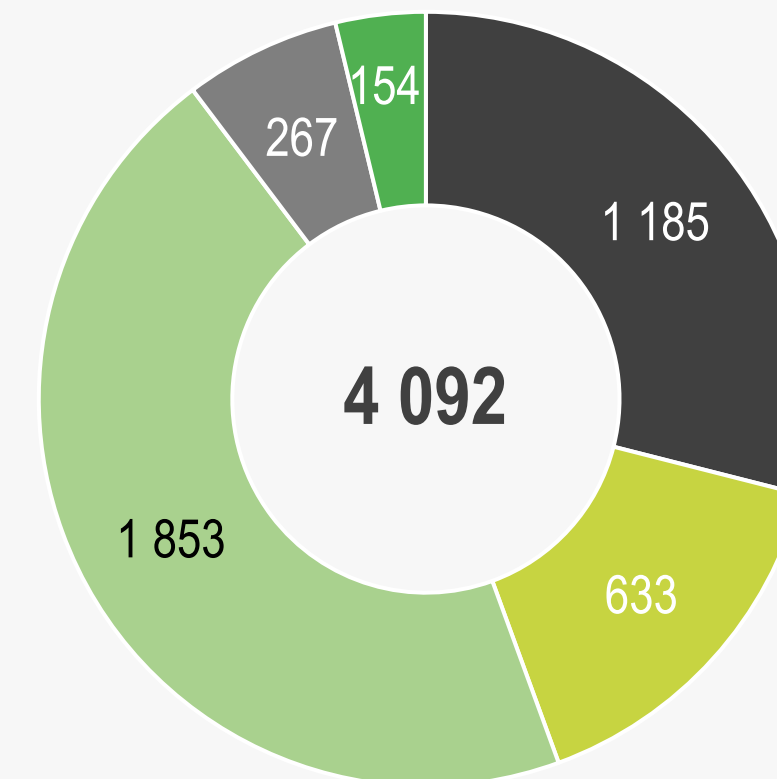
- AUTOMOTIVE**
 - Résultat financier : -3,6 M€ vs. -6,3 M€ en 2022
 - Valorisation des instruments de couverture de +2,1 M€ vs. -4,1 M€ en 2022
 - Intérêts et charges financières +2,4 M€ en lien avec la hausse des taux
- AUTRES**
 - Le résultat net des activités Autres de -1,2 M€ comprend l'ajustement de prix de la Division Power (4,9 M€ payés en juin 23 par ACTIA dont 4,0 M€ avaient été provisionnés au 31/12/22)
 - En 2022, impact de la cession de la division Power (32,5 M€)
- TELECOMS**
 - Résultat financier de -0,8 M€ vs. -0,3 M€ en 2022

RÉPARTITION PAR ZONES GÉOGRAPHIQUES

31 décembre 2022



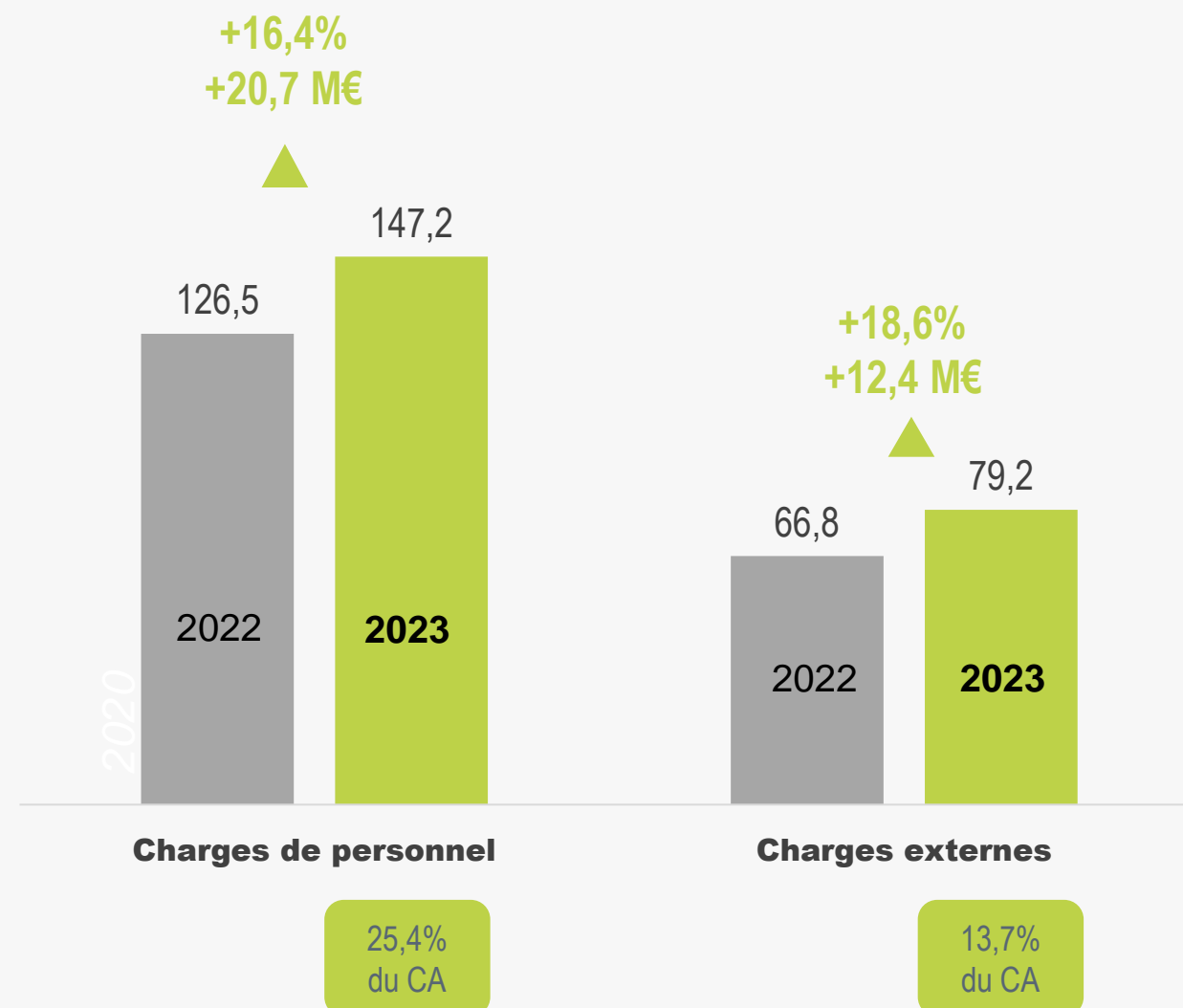
31 décembre 2023



- Encore des difficultés en recrutement sur certains pays (USA) ou métiers (Software)
- Pression sur les salaires en particulier à l'embauche et augmentations liées à l'inflation, comme en 2022
 - Hausse de l'effectif de 9,7% vs. 31/12/22

Embauches en Tunisie (+172) notamment R&D, en France (+98), en Espagne (+29), en Italie (+15), et en Allemagne (+15)

CHARGES (en M€)



■ Charges du personnel (+16,4%) :

- Effectif : 4 092 à fin décembre 2023 vs. 3 729 à fin décembre 2022 (+9,7%)
- Hausses de salaires : appliquées au 1^{er} juillet en 2022 dans la plupart des structures, au 1^{er} avril en 2023 et en juillet 2023 en France pour limiter l'impact de l'inflation

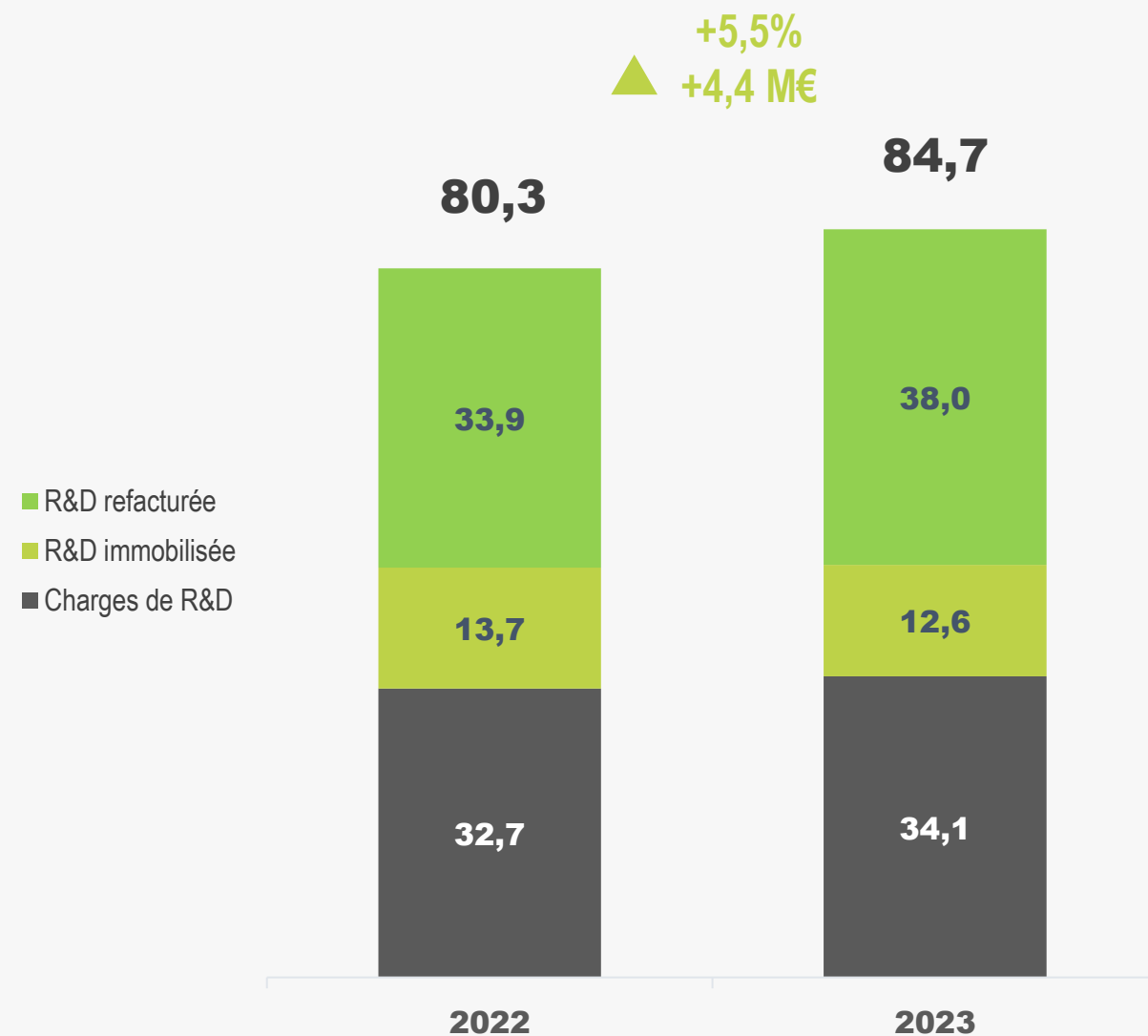
■ Charges externes (+18,6%) :

- Hausse de la sous-traitance (+3,7 M€) et de l'intérim (+1,7 M€) en lien avec la hausse de l'activité et les difficultés de recrutement, avec une amélioration en fin d'année
- Mise en œuvre garantie Volvo Car de 3,7 M€ en 2023 (+2,4 M€ par rapport à 2022, charges externes +15,2% retraitée de cet effet)

Principales charges

Priorité à la reprise

RÉPARTITION DE LA R&D (en M€)



- Evolution des dépenses en lien avec l'avancement des programmes et l'attention portée sur les investissements
 - R&D refacturée à 44,8% des dépenses engagées vs. 42,2% au 31/12/22
 - Immobilisations : 12,6 M€ vs. 13,7 M€ en décembre 2022
 - Dotations aux amortissements : -18,4% à 11,1 M€

Renforcer les solutions à forte valeur ajoutée et les travaux sous financement clients

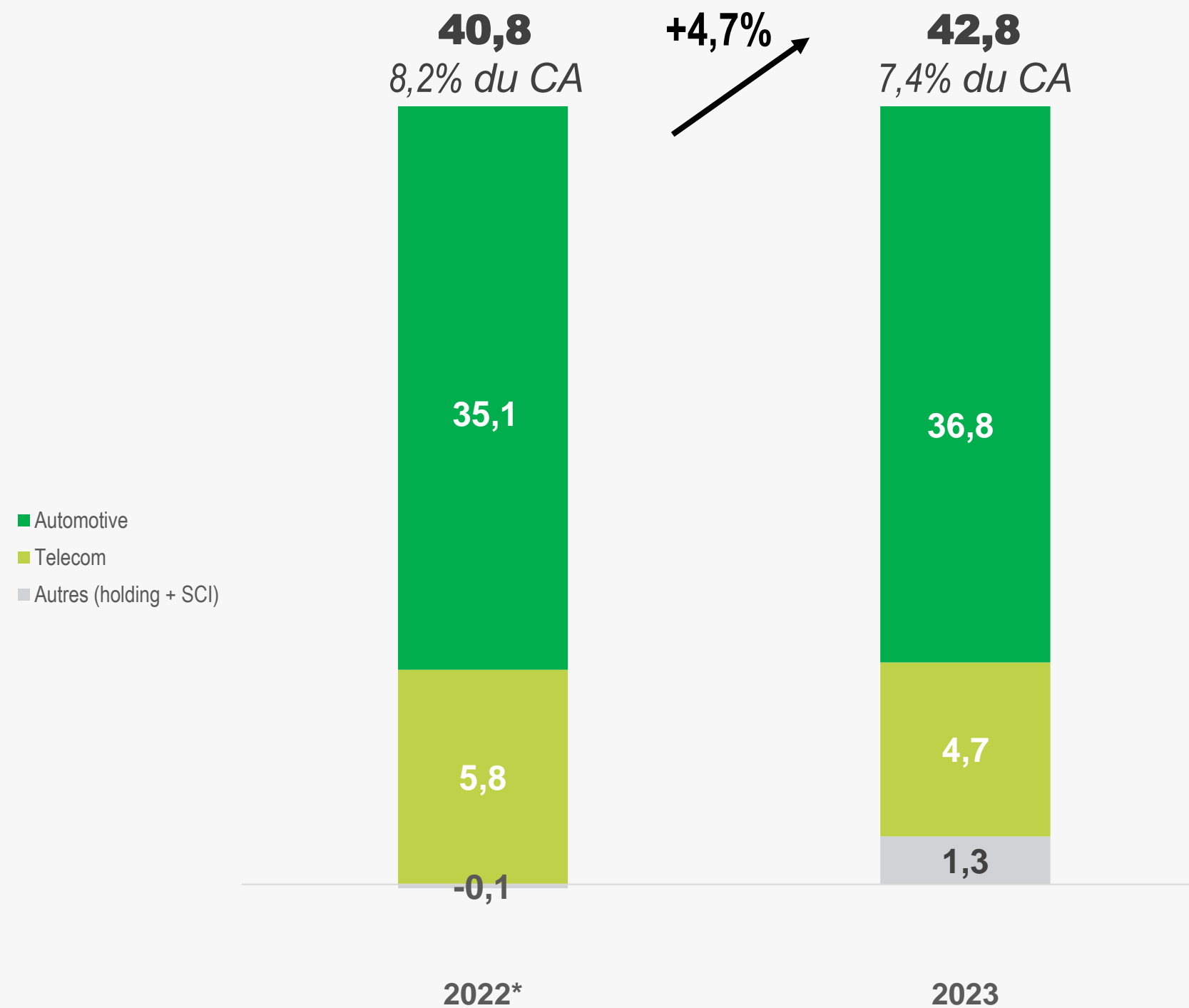
Optimiser l'utilisation des ressources internes (ACTIA Cross Border Engineering)

Déployer des technologies de pointe pour favoriser les prises de part de marché (nouvelles architectures et cybersécurité)

Poursuivre les efforts sur les secteurs porteurs

Chiffres clés

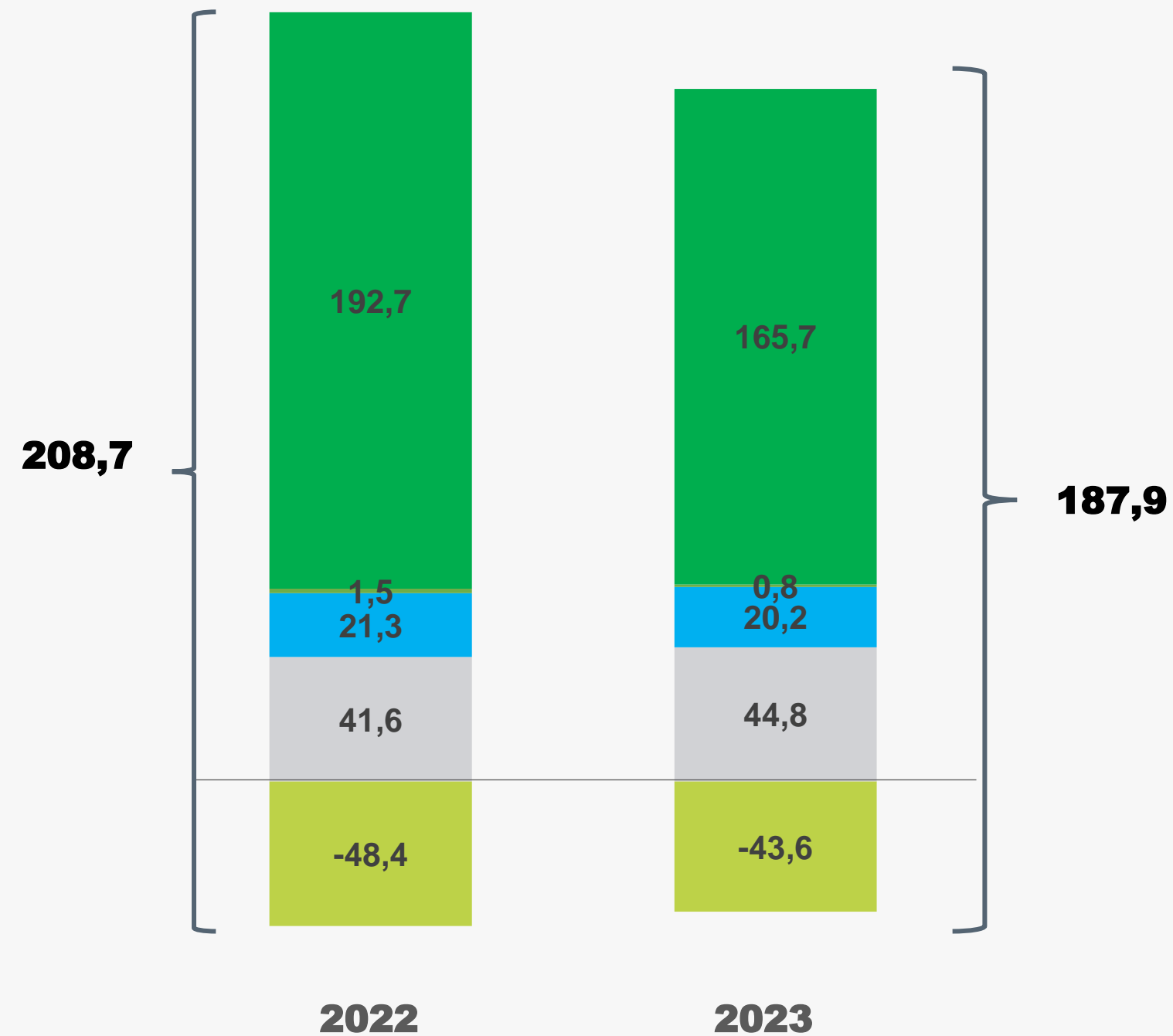
EBITDA en M€



- Hausse de la sous-traitance (+3,7 M€) et de l'intérim (+1,7 M€) en lien avec la hausse de l'activité et les difficultés de recrutement
- Mise en œuvre garantie Volvo Car de 3,7 M€ en 2023 (+2,4 M€ par rapport à 2022)
- Poids de la parité € / \$

EBITDA : Résultat net +impôt +dépréciation des goodwill +intérêts et charges financières +dotations aux amortissements +/- instruments dérivés

*2022 : activités poursuivies



- Moyens Termes :
 - Levée de 25,5 M€
 - Désendettement de 59,2 M€
- 43,6 M€ de trésorerie disponible pour soutenir le BFR
- Taux d'intérêts moyen à 3,44% vs.1,95% au 31/12/22

- Emprunts bancaires et obligataires
- Dettes financières diverses
- Dettes financières locatives
- Concours bancaires et découverts
- Trésorerie et équivalents

Compte de résultat simplifié

En M€	31/12/2023	31/12/2022	Variation M€	Variation %	31/12/2021 ⁽¹⁾
Chiffre d'affaires	579,3	499,8	79,5	15,9%	445,9
EBITDA (activités poursuivies) ⁽²⁾	42,7	40,8	1,8	4,5%	35,9
<i>En % du CA</i>	7,4%	8,2%			2,3%
EBITDA (activités poursuivies et abandonnées) ⁽³⁾	41,9	59,9	-17,9	-30,0%	22,1
<i>En % du CA</i>	7,2%	12,0%			5,0%
Résultat opérationnel	15,3	9,8	5,5	60,5%	5,7
<i>En % du CA</i>	2,6%	2,0%			6,9%
Résultat financier	-6,0	-7,7	1,7	22,0%	3,8
Impôt	-0,8	-0,4	-0,4	-109,8%	0,4
Résultat net	8,1	20,6	-12,5	-60,9%	-6,1
<i>En % du CA</i>	1,4%	4,1%			-1,4%

(1) Données 2021 retraitées : excluant l'activité Power cédée au 1^{er} août 2022

(2) EBITDA (activités poursuivies) : Résultat net des activités poursuivies + impôt + dépréciation des goodwills + intérêts et charges financières + dotations aux amortissements +/- instruments financiers

(3) EBITDA (activités poursuivies et abandonnées) : Résultat net + impôt + dépréciation des goodwills + intérêts et charges financières + dotations aux amortissements +/- instruments financiers

Bilan simplifié

ACTIF en M€	31/12/2023	31/12/2022	31/12/2021	PASSIF en M€	31/12/2023	31/12/2022	31/12/2021
Actifs non courants	179,7	173,8	179,9	Capitaux propres	141,8	135,8	113,6
Survaleurs	24,1	24,1	24,1				
Immo. incorporelles	57,9	50,6	57,5				
Immo. corporelles	64,2	67,5	70,0	Passif non courant	142,2	165,6	192,4
Immo. financières	3,1	3,2	2,9	Dettes financières	134,0	157,6	181,1
Impôts	30,3	28,4	25,4	Provisions et impôts différés	8,3	8,0	11,4
Actifs courants	434,7	450,3	404,2	Passif courant	330,3	324,5	291,9
Stocks	200,3	210,7	172,7	Autres provisions	6,0	12,4	11,3
Clients	154,4	159,8	144,7	Dettes financières	98,6	102,6	97,4
Autres créances	36,5	31,5	30,2	Fournisseurs	83,3	104,5	92,4
Trésor. & équivalent	43,6	48,4	56,6	Dettes diverses	142,4	105,0	90,8
Actifs détenus en vue de la vente	0,0	2,2	14,2	Passifs détenus en vue de la vente	0,0	0,4	0,4
TOTAL	614,4	626,3	598,3	TOTAL	614,4	626,3	598,3

- Immobilisations : maintien des efforts en R&D sans alourdir le bilan, renouvellement de matériels limité au nécessaire en production + nouvelle ligne en Espagne
- Stocks (-10,4 M€) : baisse des stocks de matières premières (-21,7 M€), hausse des encours et produits finis (+4,9 M€) et des marchandises (+6,5 M€)
- Délais de paiement : clients en baisse à 99 jours vs. 118 au 31/12/22 (mise en place de contrats de factor) et fournisseurs en baisse à 80 jours vs. 98 au 31/12/22
- Disponibilité : -4,8 M€ sur 2023 et utilisation des lignes CT (49,4% vs. 49,9% au 31/12/22) pour financer le BFR
- La valeur des biens immobiliers pondérée des participations a été estimée sur la base d'expertises à 71,9 M€. La valeur nette comptable des terrains & constructions (pondérée des participations) est de 25,5 M€ (hors IFRS 16 + immobilier porté par les SCI Pouvoirville et Olivos).
- Emprunts MLT : -23,6 M€
- Actifs et passifs détenus en vue de la vente : division Power cédée le 1^{er} août 2022

Flux de trésorerie simplifiés

Incluant les activités abandonnées

En M€	31/12/2023	31/12/2022	31/12/2021
Activités opérationnelles			
Résultat net de la période	8,2	20,6	-6,1
Dont amortissements & provisions	21,4	35,6	33,8
Résultat de cession d'immobilisations	3,9	-37,2	-0,1
Variation du BFR	25,4	-33,2	-4,4
Flux net de trésorerie des activités opérationnelles	62,7	-10,4	16,6
Activités d'investissements			
Dont acquisitions d'immobilisations	-21,8	-24,6	-20,5
Flux net de trésorerie des activités d'investissements	-26,6	37,5	-20,5
Activités de financement			
Émissions et Remboursements d'emprunts	-33,7	-34,9	17,3
Intérêts payés	-8,0	-5,0	-3,9
Flux net de trésorerie des activités de financement	-44,4	-40,1	13,3
Variation de trésorerie	-8,3	-14,5	9,1
Trésorerie à la clôture	-1,2	7,1	21,6

- Flux de trésorerie opérationnel : +62,7 M€ vs. -10,4 M€ au 31 décembre 2022
- BFR : mise en place de contrats d'affacturage et plan d'actions afin de réduire les stocks. Cela a permis également de réduire le poste fournisseurs.
- Maîtrise des capex
- Décaissements exceptionnels : ajustement prix final Power -4,9 M€, paiement garantie client (3,7 M€) et paiement supplémentaire licence 3G (2,7 M€)
- Désendettement net sur le MT de 33,7 M€

L'HUMAIN AU CŒUR DE L'INNOVATION

L'ambition d'une **contribution positive** au monde tant en externe dans les domaines de la mobilité, de l'aérospatial, de l'énergie, des télécommunications, qu'en interne à partir du développement de la **richesse humaine** qui la constitue, et ce autour des deux principaux pôles de compétences qui la composent : **la conception et la fabrication de systèmes électroniques.**

DES PILIERS FORTS

AGILITÉ OPÉRATIONNELLE

Un esprit de service et une capacité à réduire la complexité pour créer de la valeur pour ses clients.

CENTRÉE SUR L'HUMAIN

Le respect des personnes et l'éthique professionnelle.

INNOVATION

Une entreprise de haute technologies dotée de savoir-faire pour réaliser des produits et projets complexes.

4092 collaborateurs dans le monde
90% de CDI
33% de femmes
27,6% ont moins de 30 ans
48% de cadres



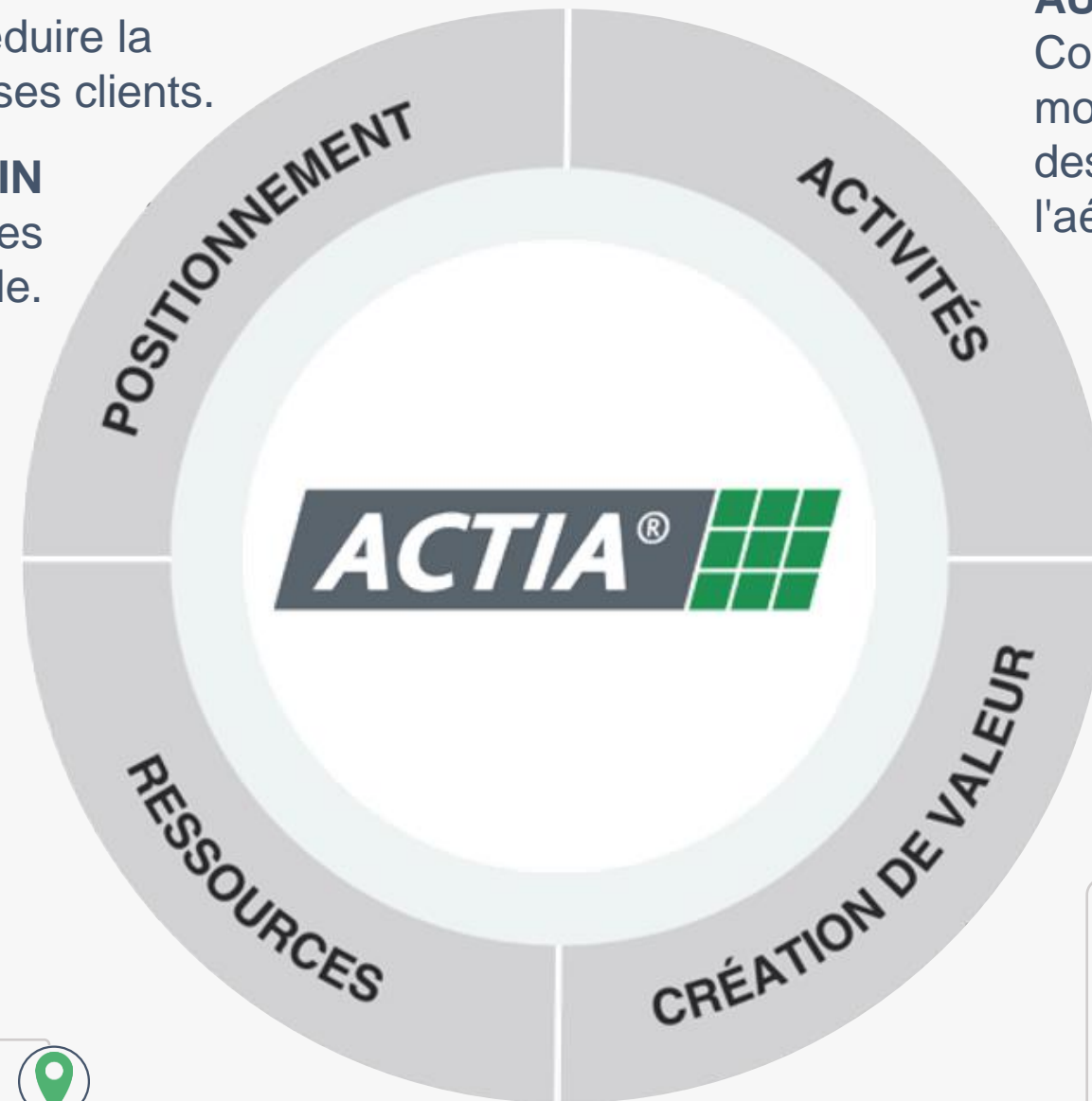
25 sites dans **17** pays



84,7 M€ dépenses en R&D



Un actionnariat familial à **50,1%**



2 DIVISIONS

AUTOMOTIVE

Conception et fabrication de systèmes électroniques pour la mobilité : marchés des véhicules commerciaux et industriels, des véhicules légers, de la micromobilité, du ferroviaire, de l'aéronautique et du spatial.

TÉLÉCOM

Savoir-faire dans la conception et le développement de solutions innovantes, pour sa maîtrise des aspects systèmes, transmission et sécurité adressé aux marchés de l'énergie, ferroviaire et des satcom.

SOCIALE

980 nouvelles embauches
0,6 taux de fréquence des accidents
15,6 heures de formation / employé

ENVIRONNEMENTALE

74% de déchets valorisés
100% des sites de production **ISO 14001**
Label Ecovadis médaille d'Argent 2023

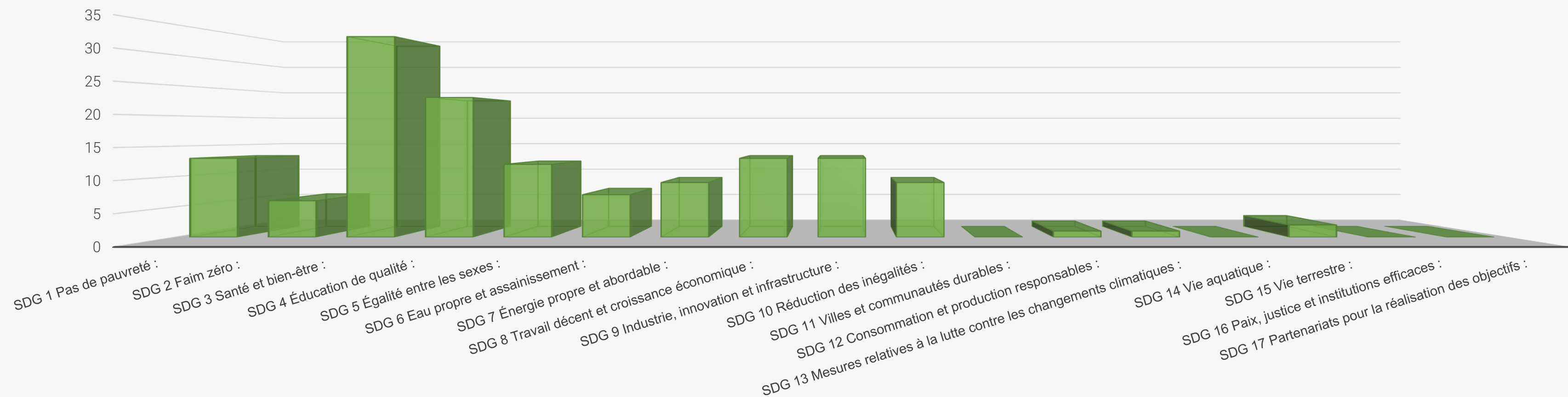
FINANCIÈRE

579,3 M€ de chiffre d'affaires **397,0 M€** d'achats
161,2 M€ de masse salariale **2,7 M€** de dividende

RSE

- Mise en route de la structure RSE du Groupe avec un Comité RSE et un Comité de Développement Durable
- Préparation du bilan carbone Groupe pour 2024
- Étude poussée de l’empreinte carbone d’une carte ACTIA au travers de son cycle de vie
- Études lancées sur le photovoltaïque avec une première filiale (Allemagne) qui s’équipe
- Diminution de 5,6% de la consommation énergétique par € produit
- Création de 363 postes en 2023

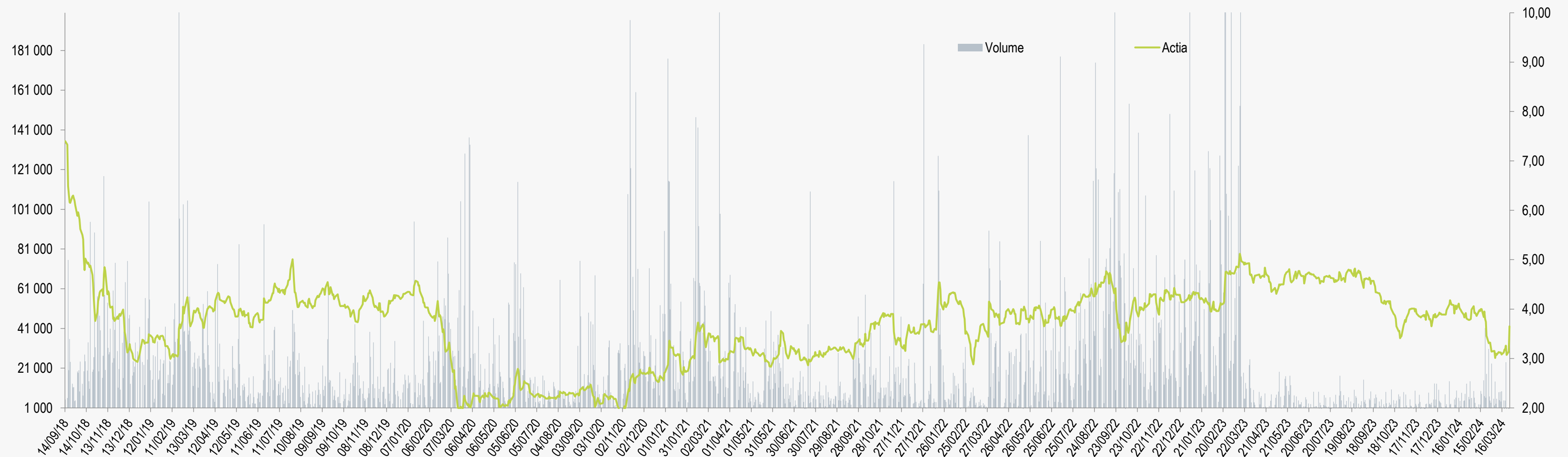
ACTIONS ACTIA sur les ODD



INFORMATIONS BOURSIÈRES

AU 26 MARS 2024

- Capital : 20 099 941 actions
- Cours de l'action : 3,65 €
- Capitalisation boursière : 73,36 M€
- Euronext Growth Paris
- Code ISIN : FR0000076655 – ALATI
- Eligible PEA PME
- Indices : CAC All Shares – CAC All-tradable – CAC Industrials - CAC Mid & Small - CAC Small – EN Tech Croissance – Gaïa Index

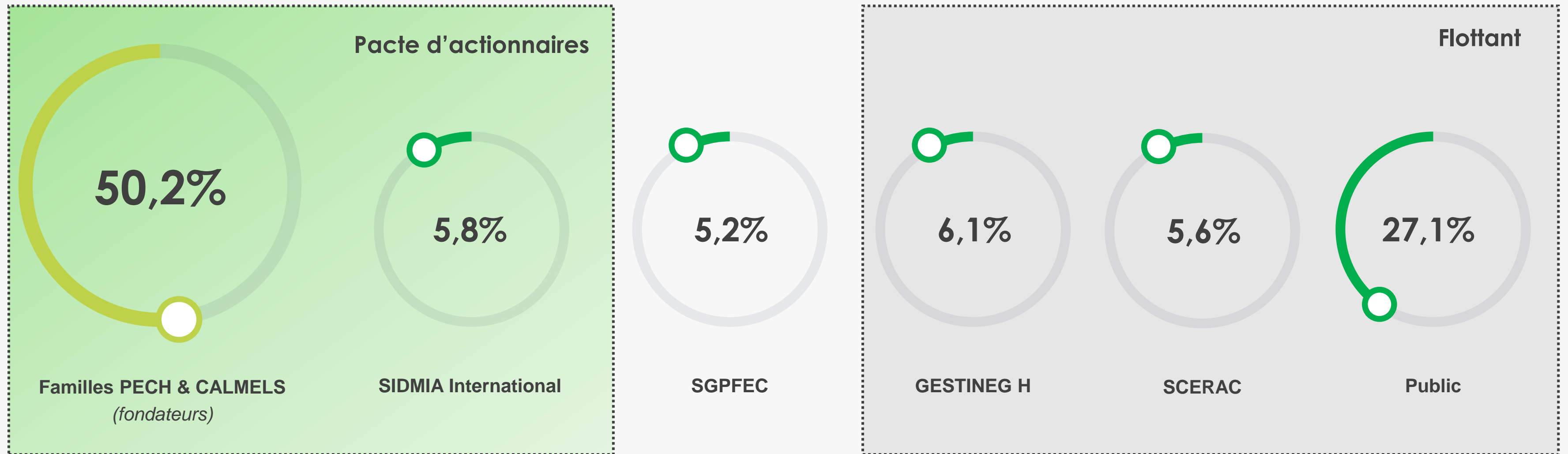


Un groupe indépendant

Une Entreprise de Taille Intermédiaire

Détenue majoritairement par les familles fondatrices

Cotée à la Bourse de Paris (Euronext Growth)



Assemblée Générale le 28 mai 2024 – Proposition d'un dividende de 0,12 € / action



Perspectives 2024

En marche vers 4 divisions



Mobility *division*

Solutions d'architecture embarquée et connectée, gestion du cycle de vie pour les véhicules de mobilité terrestre (véhicules légers, commerciaux, industriels, spéciaux, micromobilité et ferroviaire).



Aerospace *division*

Équipements embarqués et solutions de communication par satellite (SatCom) pour l'aéronautique, le spatial et la défense.



Energy *division*

Solutions de gestion, de transport et de distribution d'énergie pour les opérateurs de réseaux électriques et l'industrie.



Engineering Services *division*

Conception et développement de solutions matérielles embarquées et de services logiciels pour les secteurs de la mobilité et de l'industrie.

PERSPECTIVES

Accompagner nos clients dans les changements malgré une baisse significative de la demande industrielle en 2024 et ainsi poursuivre notre transformation et notre développement

Capitaliser sur la performance de l'outil industriel et la capacité d'innovation pour servir des marchés technologiques de pointe, portés par la digitalisation et par la transformation énergétique

Consolider le carnet de commandes au-delà de 2030

Poursuivre les travaux d'organisation en 4 divisions et accompagner la croissance dans chacune d'elles

Maintenir le strict contrôle des dépenses, prioriser habilement les enjeux R&D

Contrôler l'endettement en continuant à œuvrer sur le BFR

Poursuivre le déploiement des solutions de gestions industrielles (PLM, ERP, NPI) de dernière génération, porteuses d'efficacité opérationnelle et financière

PERSPECTIVES

Des perspectives à moyen terme toujours solides avec les contrats pluriannuels

2024 : ACTIA pourrait enregistrer une croissance comprise en 3 et 5% et poursuivre la trajectoire d'amélioration de la rentabilité *tablant sur* :

- *Un ralentissement de l'activité chez les principaux clients*
- *Un flux d'approvisionnement normal*
- *Une amélioration de la productivité usine*
- *La montée en puissance des nouvelles séries et des nouvelles divisions*

CHIFFRE D'AFFAIRES

CROISSANCE





Merci pour votre attention

www.actia.com



Prochaine publication périodique

Chiffre d'affaires du 1^{er} trimestre 2024 : mercredi 15 mai 2024

Assemblée Générale : mardi 28 mai 2024



Annexes

GOVERNANCE

COMPOSITION DU CONSEIL D'ADMINISTRATION



Jean Louis PECH
Président Directeur Général



Marine CANDELON
Directrice Générale Déléguée



Jean-François CALMELS
Directeur Général Délégué



Catherine MALLET
Directrice Générale Déléguée



Stanislas BAILLY
Administrateur



Catherine CASAMATTA*
Administratrice



Carole GARCIA*
Administratrice



Laura PECH
Administratrice



Frédéric THRUM
Administrateur



Véronique VEDRINE
Administratrice



Marie-Louise RIBAUT
Administratrice représentante des salariés



Martine CHUPIN
Administratrice représentante des salariés

* Indépendantes

BILAN ACTIF

Actifs consolidés en k€	31/12/2023	31/12/2022	31/12/2021
Goodwill	24 148	24 148	24 148
Frais de développement	51 849	46 197	54 971
Autres immobilisations incorporelles	6 066	4 360	2 511
Total immobilisations incorporelles	82 063	74 705	81 630
Terrains	2 778	2 799	2 889
Constructions	32 751	36 756	35 556
Installations techniques	14 912	16 428	18 773
Autres immobilisations corporelles	13 765	11 497	12 793
Total immobilisations corporelles	64 207	67 480	70 010
Participations mises en équivalence	904	908	856
Autres actifs financiers non courants	2 188	2 243	1 999
Impôts différés	15 428	13 294	11 252
Crédit d'impôt non courant	14 878	15 137	14 147
TOTAL ACTIFS NON COURANTS	179 668	173 767	179 894
Stocks et en-cours	200 261	210 654	172 656
Créances clients	154 368	159 762	144 739
Autres créances courantes	23 824	20 513	17 830
Crédit d'impôt courant	12 679	10 980	11 473
Juste valeur des instruments financiers actifs	0	0	890
Trésorerie et équivalents de trésorerie	43 577	48 372	56 639
TOTAL ACTIFS COURANTS	434 710	450 280	404 227
Actifs détenus en vue de la vente	0	2 232	14 183
TOTAL ACTIFS	614 378	626 279	598 304

BILAN PASSIF

Capitaux Propres et Passifs consolidés en k€	31/12/2023	31/12/2022	31/12/2021
Capital	15 075	15 075	15 075
Primes	17 561	17 561	17 561
Réserves	102 715	85 418	89 568
Réserve de conversion	(4 122)	(3 660)	(2 649)
Actions propres	(162)	(162)	(162)
Résultat de l'exercice	7 516	19 950	(6 379)
Capitaux Propres attribuables aux actionnaires du Groupe	138 583	134 181	113 014
Participations ne donnant pas le contrôle	3 236	1 582	562
CAPITAUX PROPRES	141 819	135 763	113 576
Emprunts auprès des établissements de crédit	119 244	140 555	164 127
Dettes financières location financement	14 144	16 570	15 966
Autres dettes financières	576	499	963
Total des dettes financières non courantes	133 964	157 624	181 057
Impôt différé passif	291	959	1 646
Engagements de retraite et autres avantages à long terme	7 988	7 010	9 721
TOTAL PASSIFS NON COURANTS	142 243	165 593	192 423
Provisions	6 024	12 363	11 273
Emprunts auprès des établissements de crédit - part courante	46 460	52 181	54 713
Dettes financières location financement - part courante	6 012	4 705	4 735
Autres dettes financières - part courante	234	948	1 591
Concours bancaires courants	44 794	41 637	36 354
Juste valeur des instruments financiers passifs	1 091	3 169	0
Total des dettes financières courantes	98 591	102 640	97 393
Fournisseurs	83 328	104 467	92 408
Autres dettes	114 392	84 956	74 171
Dettes fiscales (IS)	2 078	1 141	1 267
Produits différés	25 902	18 939	15 381
TOTAL PASSIFS COURANTS	330 315	324 506	291 893
Passifs détenus en vue de la vente	0	417	411
TOTAL CAPITAUX PROPRES ET PASSIFS	614 378	626 279	598 304

COMPTE DE RESULTATS

Etat du résultat consolidé en k€	Année 2023	Année 2022	Année 2021* retraité
Produits des activités ordinaires (Chiffre d'affaires)	579 322	499 831	445 910
- Achats consommés	(317 778)	(279 267)	(242 040)
- Charges de personnel	(147 242)	(126 505)	(122 713)
- Charges externes	(79 181)	(66 750)	(51 760)
- Impôts et taxes	(5 709)	(5 213)	(5 314)
- Dotations aux amortissements	(27 300)	(29 589)	(30 923)
+/- Variation des stocks de produits en cours et de produits finis	9 254	9 757	4 013
+/- Gains et pertes de change sur opérations d'exploitation	(1 343)	2 299	1 462
+ Crédit Impôt Recherche	5 436	5 002	5 834
Résultat opérationnel courant	15 459	9 565	4 469
+ Autres produits et charges opérationnels	(79)	257	1 259
- Dépréciation des goodwills	0	0	0
Résultat opérationnel	15 380	9 822	5 729
+ Produits de trésorerie et d'équivalents de trésorerie	7	14	12
- Intérêts et charges financières	(7 960)	(5 004)	(3 763)
+ Autres produits et charges financiers	2 057	(2 731)	7 523
Résultat financier	(5 897)	(7 721)	3 772
+ Quote-part de résultat net des sociétés mises en équivalence	91	79	95
+ Impôt sur le résultat	(893)	(399)	430
Résultat net des activités poursuivies	8 681	1 782	10 025
Résultat net des activités abandonnées	(442)	18 835	(16 099)
Résultat de la période	8 239	20 617	(6 074)
* attribuable aux actionnaires du Groupe			
Résultat net de la période	7 516	19 950	(6 379)
* participations ne donnant pas le contrôle			
Résultat net de la période	723	667	306
Résultat de base et dilué par action (en €) - Part du Groupe	0,37	0,99	(0,32)

FLUX DE TRESORERIE

Tableau de flux de trésorerie consolidé en k€	Année 2023	Année 2022	Année 2021* retraité
Résultat net des activités poursuivies	8 239	20 617	(6 074)
<i>Ajustements pour :</i>			
Amortissements et provisions	21 355	35 621	33 835
Résultat de cession d'immobilisations	3 874	(37 183)	(107)
Charges d'intérêts	7 960	5 004	3 921
Charge d'impôt courant (hors Crédit Impôt Recherche)	3 494	2 546	1 166
Variation des impôts différés	(2 885)	(3 114)	(1 326)
Crédit Impôt Recherche	(5 436)	(5 410)	(6 510)
Autres charges et produits	(1 433)	5 214	(7 290)
Quote-part dans le résultat des entreprises associées	(91)	(79)	(95)
Flux opérationnels avant variation du besoin en fonds de roulement	35 078	23 216	17 520
Variation du besoin en fonds de roulement lié à l'activité	25 424	(33 245)	(4 362)
Impôt sur le résultat payé (hors Crédit Impôt Recherche)	(2 285)	(1 997)	(1 816)
Encaissement sur Crédit Impôt Recherche	4 528	1 595	5 250
Trésorerie nette provenant des activités opérationnelles	62 745	(10 432)	16 592
Dont trésorerie provenant des activités opérationnelles abandonnées	(218)	(11 179)	0
Acquisitions d'immobilisations	(21 752)	(24 597)	(20 495)
Dividendes reçus des entreprises associées	90	27	14
Produit de cessions d'immobilisations	85	12 457	206
Variation des prêts et avances consenties	130	(253)	(241)
Trésorerie acquise sur cession de l'activité Power	(5 195)	49 853	0
Trésorerie nette provenant des activités d'investissement	(26 642)	37 487	(20 517)
Dont trésorerie provenant des activités opérationnelles abandonnées	(4 913)	48 476	(2 749)
Dividendes versés aux actionnaires de la société mère	(2 410)	0	0
Dividendes versés aux minoritaires des sociétés intégrées	(333)	(203)	(29)
Nouveaux emprunts	25 458	38 667	68 627
Remboursement d'emprunts	(52 932)	(65 212)	(43 965)
Remboursement des dettes locatives	(6 260)	(8 396)	(7 400)
Intérêts payés	(7 960)	(5 004)	(3 921)
Trésorerie nette provenant des activités de financement	(44 438)	(40 148)	13 313
Dont trésorerie provenant des activités opérationnelles abandonnées	0	12 520	15 078
Effet de la variation du taux de change	60	(1 425)	(301)
Trésorerie et équivalents de trésorerie à l'ouverture	7 058	21 576	12 489
Trésorerie et équivalents de trésorerie à la clôture	(1 217)	7 058	21 576
Variation trésorerie et équivalents de trésorerie	(8 275)	(14 518)	9 087

Notre Mission

Relever pour chacun de nos clients les défis technologiques et industriels d'une électronique innovante, créatrice de valeur et durable, conçue pour des environnements exigeants :

UNE ÉLECTRONIQUE EN MOUVEMENT

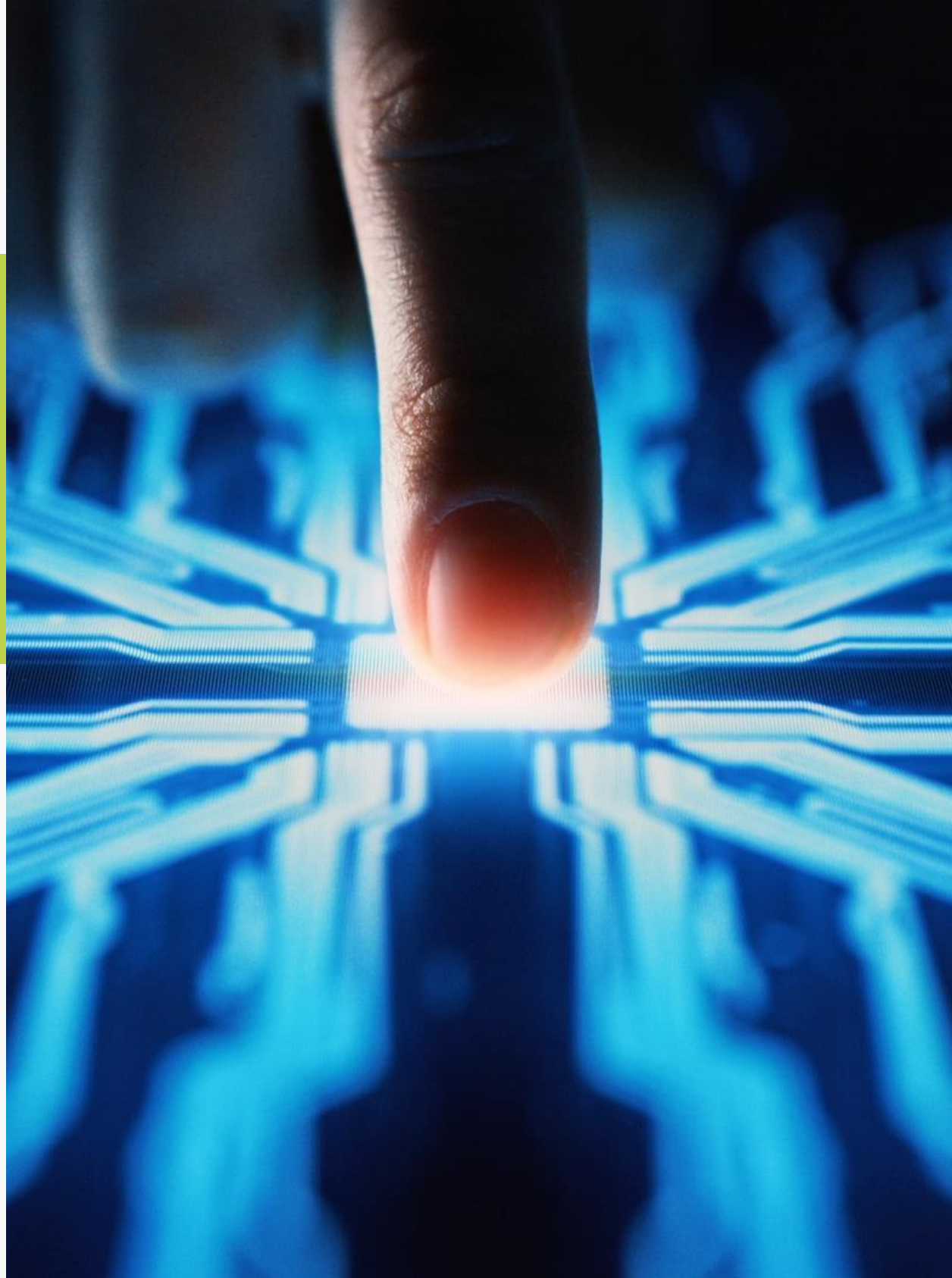
Nos piliers

Dans un environnement fortement compétitif et en constante évolution, ACTIA mobilise ses forces.

Notre culture entrepreneuriale nous incite à innover. Notre organisation de taille intermédiaire garantit notre agilité et notre état d'esprit centré sur l'humain.

- ✓ **INNOVATION**
- ✓ **AGILITÉ OPÉRATIONNELLE**
- ✓ **ENTREPRISE CENTRÉE SUR L'HUMAIN**





Notre moteur

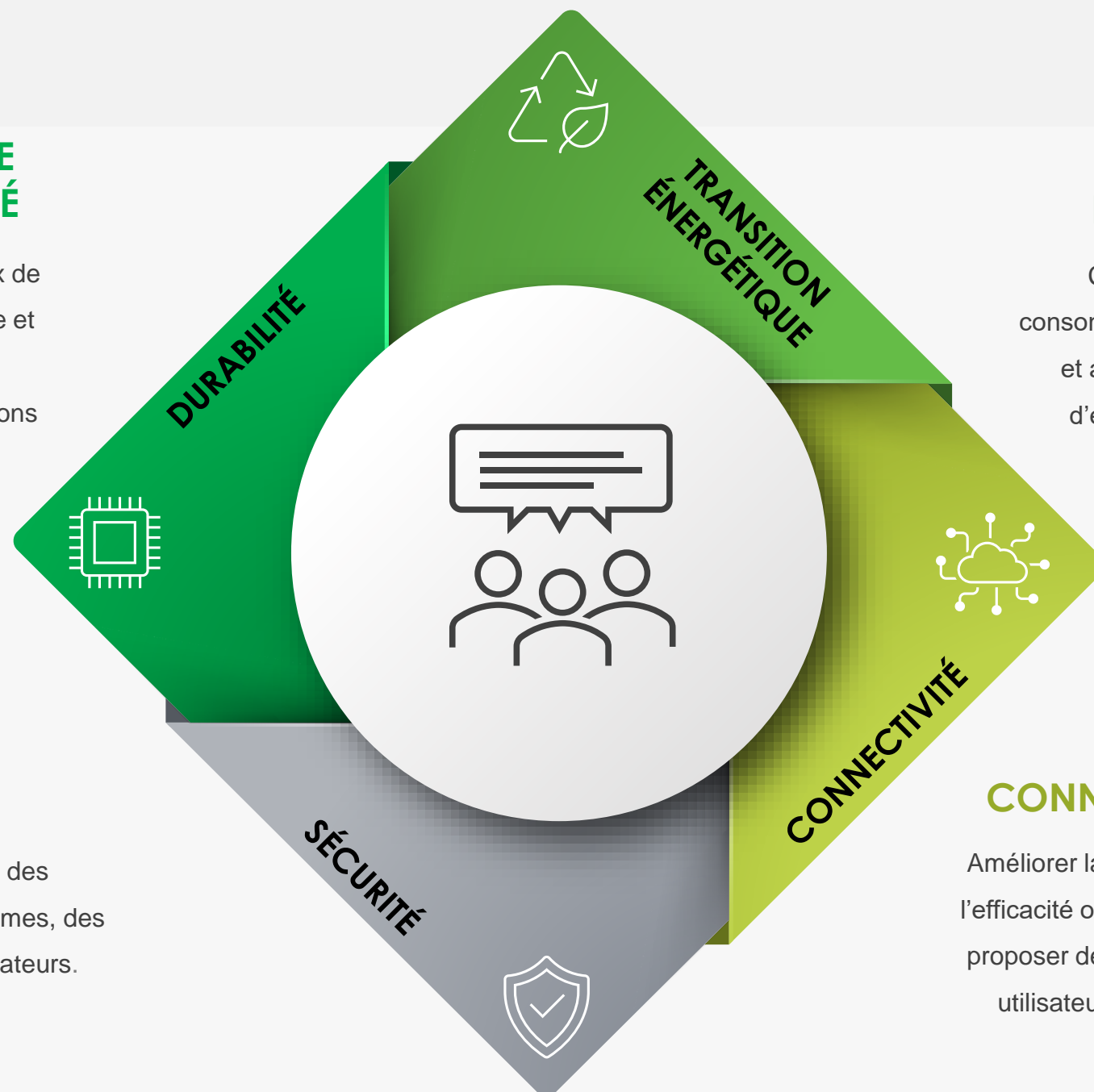
L'EXCELLENCE TECHNOLOGIQUE ET INDUSTRIELLE
pour concevoir, développer, produire et maintenir des
systèmes et solutions **au service des grands enjeux de
nos clients.**

Partenaire de nos clients

Pour contribuer à relever leurs enjeux aujourd'hui et demain

GESTION DU CYCLE DE VIE & DURABILITÉ

Maximiser la durabilité et le taux de service, assurer la maintenance et réduire l'empreinte environnementale de nos solutions et de celles de nos clients.



TRANSITION ÉNERGÉTIQUE

Contribuer à réduire la consommation d'énergie, favoriser et accompagner l'utilisation d'énergies renouvelables.

CONNECTIVITÉ

Améliorer la performance, l'efficacité opérationnelle et proposer des expériences utilisateur optimales.

SÉCURITÉ

Assurer la sécurité des équipements, des systèmes, des véhicules et des utilisateurs.

Notre excellence technologique

DES EXPERTISES DE HAUT NIVEAU AU SERVICE DE NOTRE INNOVATION :

- Eco-conception.
- Électronique de puissance et embarquée.
- Architecture système augmentée.
- Software-Defined Vehicle.
- Diagnostic électronique.
- Télécommunication & Télématicue.

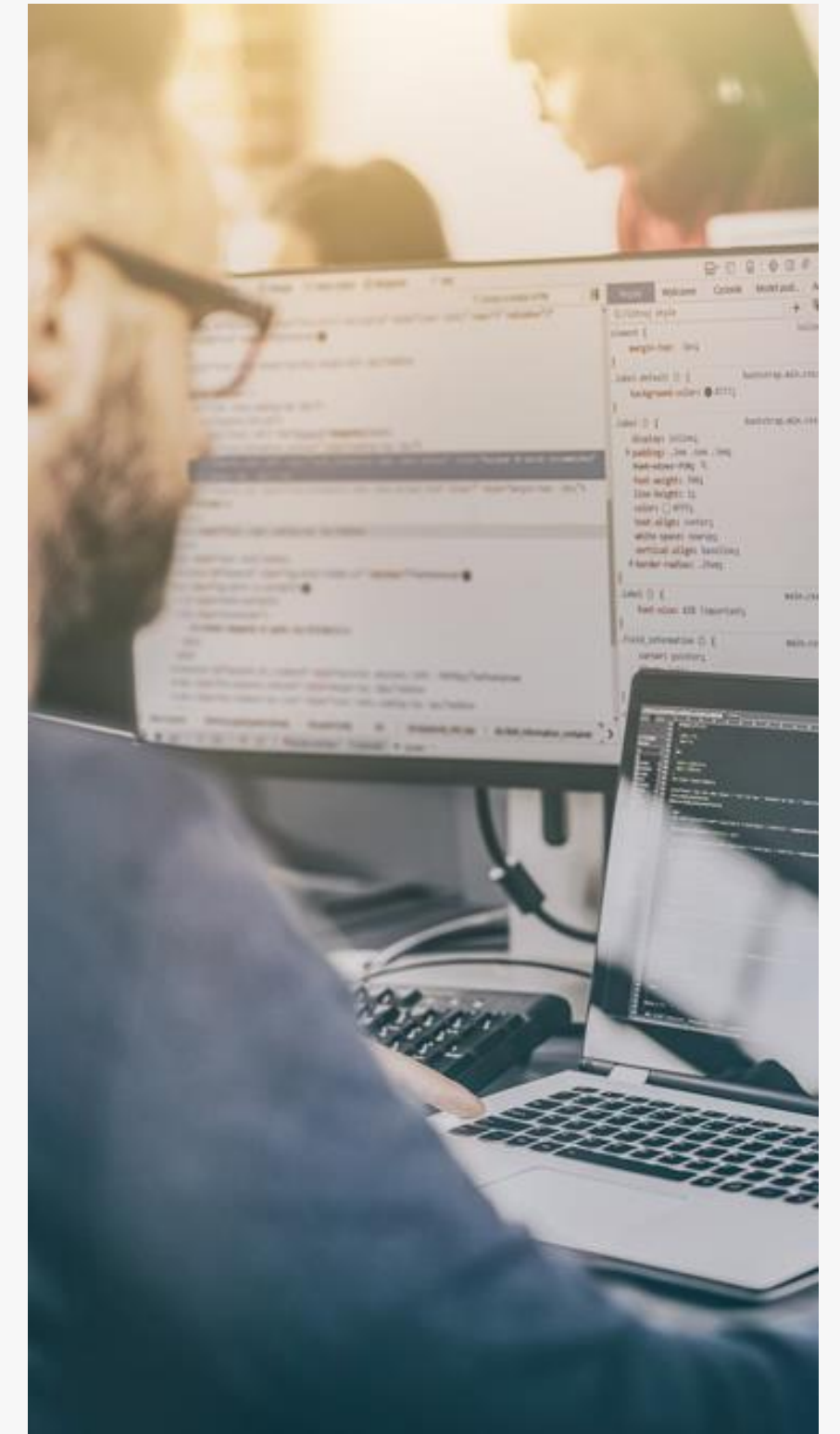
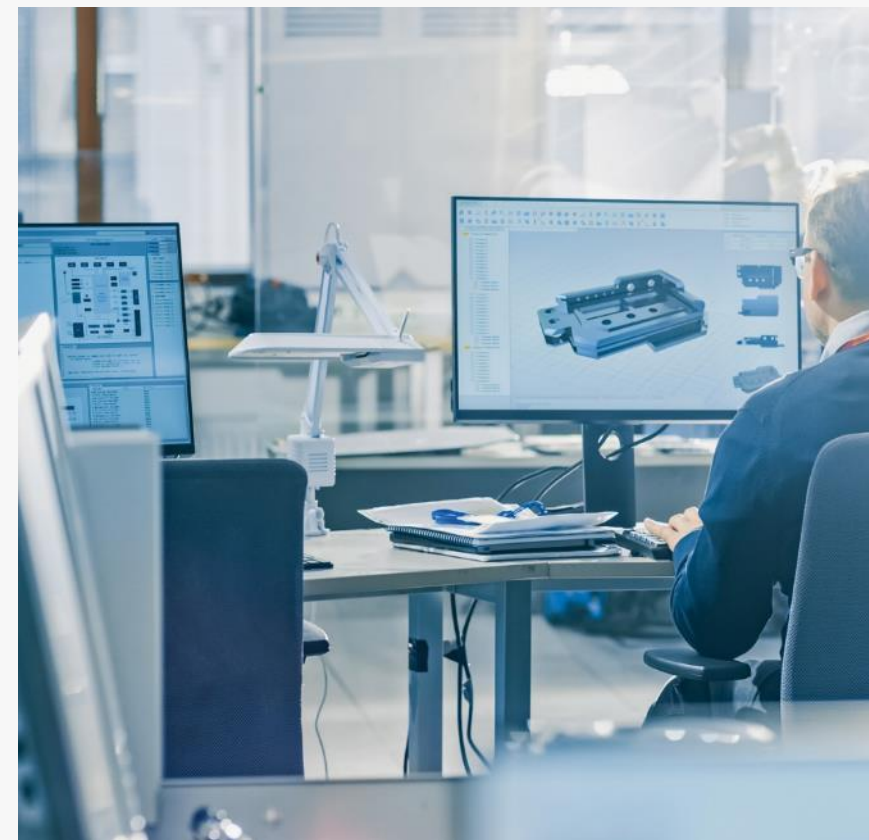
1 450
personnes en R&D

6
centres de R&D

*France, Suède,
Espagne, Allemagne,
Tunisie, Chine*

14-18%

Part du CA annuel
dépensée en R&D



Notre excellence industrielle

UNE INDUSTRIE ÉLECTRONIQUE DE POINTE POUR DES USINES RESPONSABLES :

- Moyens de production interopérables entre les sites.
- Flexibilité de la production et agilité de la supply chain.
- Numérisation et robotisation.
- Efficacité énergétique et environnementale.

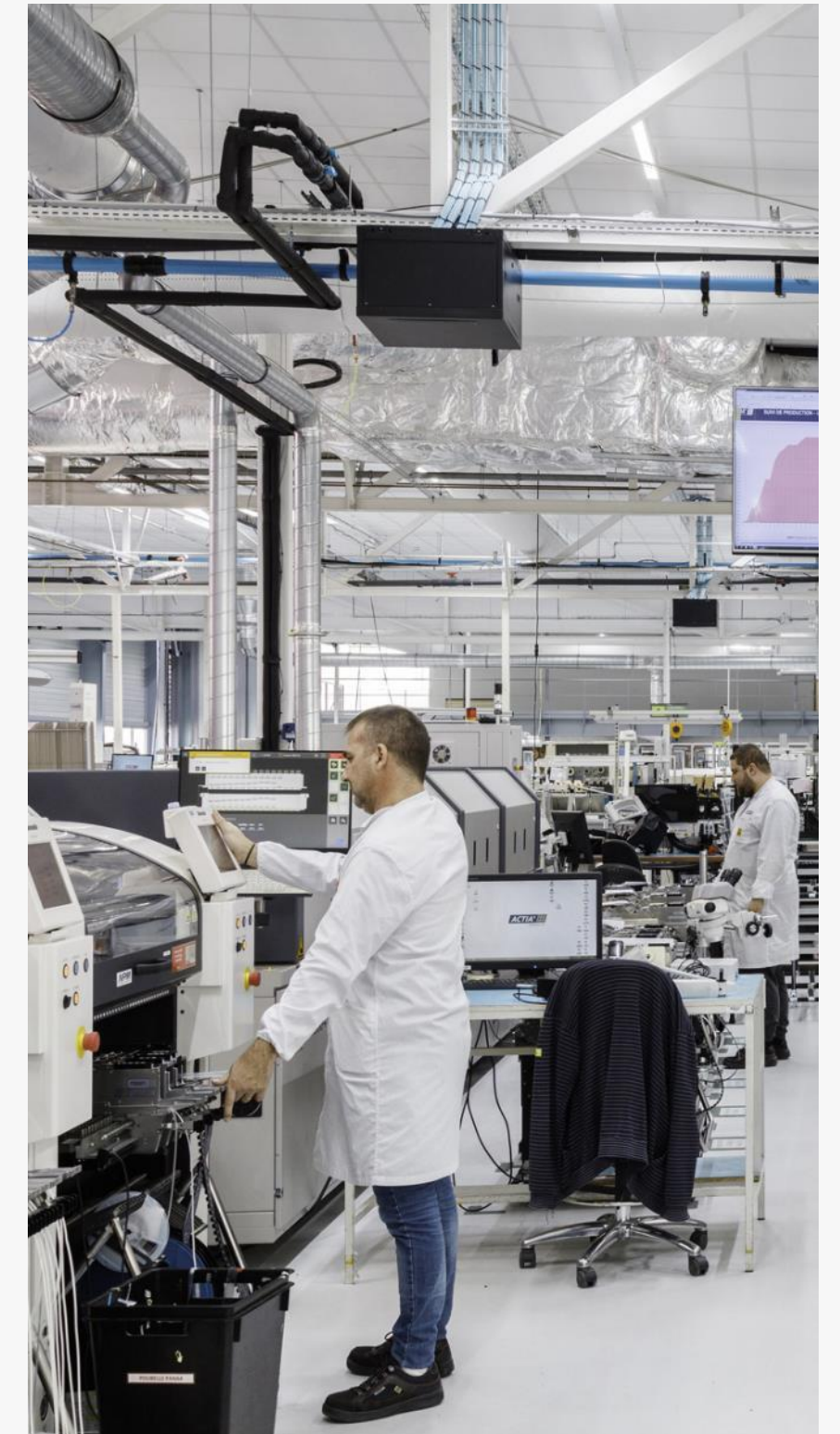
5

usines de production électronique

*France, Suède, Espagne
Tunisie & États-Unis*

+1.500

personnes dans les usines de production électronique



Pour notre excellence technologique & industrielle

Une exigence qualité sans compromis



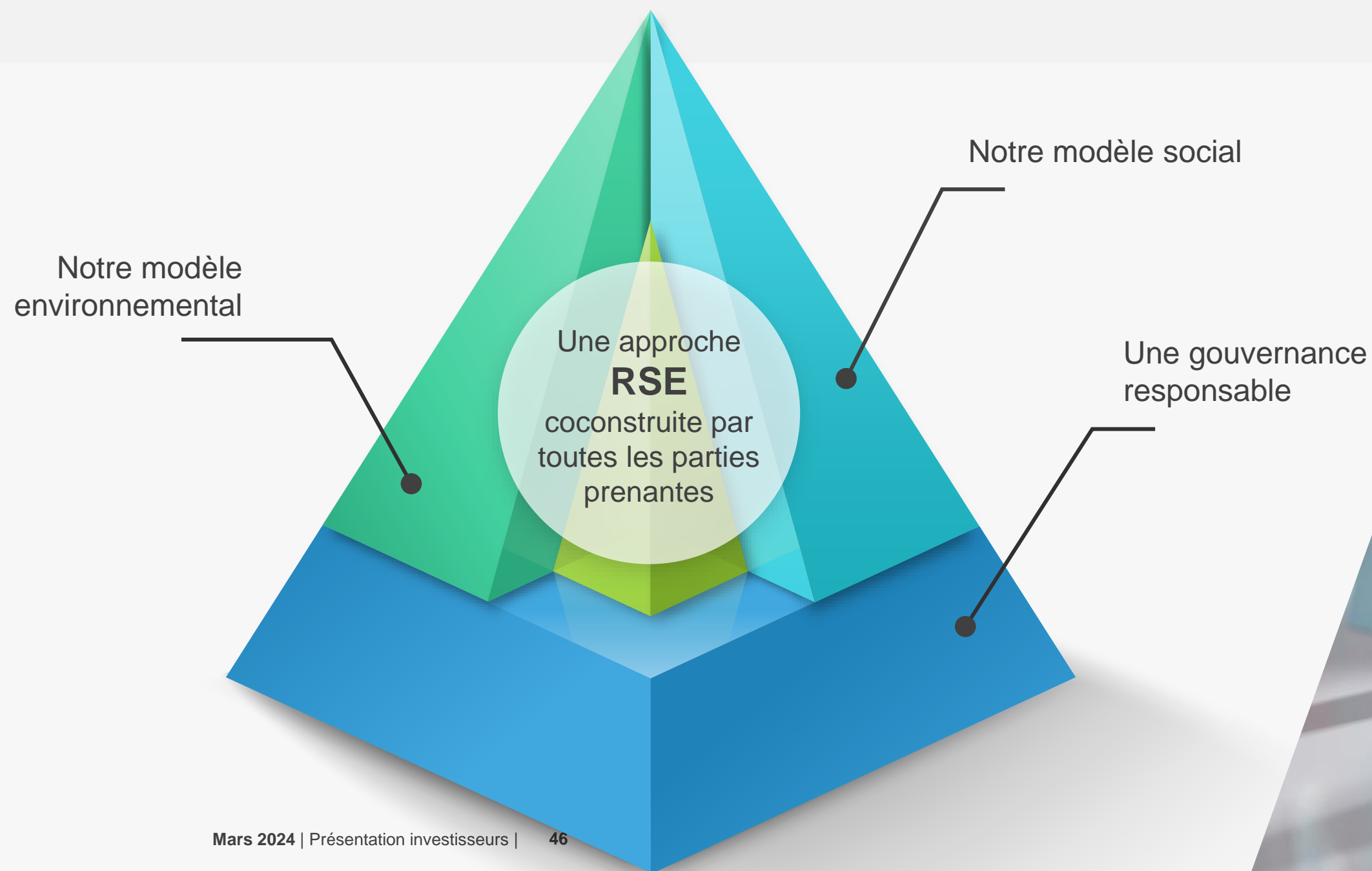
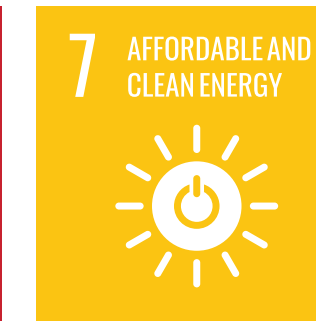
CERTIFICATES OF APPROVAL
AERONAUTICAL MAINTENANCE ORGANIZATION
PART 145 / FAA / TCCA



Un modèle d'entreprise engagée & durable



SUSTAINABLE DEVELOPMENT GOALS



2023
Gaia classement
65/281

Gaia Research est une agence de notation ESG (Environnement, Social et Gouvernance) pour les entreprises de taille intermédiaire européennes cotées.





Une gouvernance **responsable**

La gouvernance du groupe est familiale
avec des objectifs à long terme.

La gouvernance du groupe encadre
son éthique et sa conformité règlementaire.

- ✓ Charte Ethique
- ✓ Code anticorruption et Dispositif d'Alerte
- ✓ Respect droit du travail, droit de l'Homme
- ✓ Politique d'achats responsable

La gouvernance du groupe est garante
du projet d'entreprise, de sa lisibilité pour
les parties-prenantes et de sa pérennité.

Notre modèle social

- Une entreprise à taille humaine respectueuse des équipes, de leur sécurité, de leur santé et de leur développement.
- Une entreprise investie localement pour un impact sociétal positif sur ses territoires.
- **Nos engagements en actions**
 - ✓ La formation pour faire grandir les compétences, les talents et l'autonomie.
 - ✓ L'inclusion pour accueillir les différences et favoriser la diversité.
 - ✓ La Qualité de Vie au Travail pour coconstruire une expérience collective et individuelle enrichissante.
 - ✓ Le développement des partenariats pour une empreinte locale positive.





Notre modèle environnemental

Notre modèle environnemental détermine en profondeur nos activités :

- Contribution aux objectifs de réduction de l'empreinte carbone de nos clients.
- Conception et fabrication de systèmes et de solutions d'électronique éco-responsable pour un monde plus durable.
- 100% de nos sites industriels sont certifiés ISO 14001.



L'Électronique en Mouvement