



# Résultats du 1<sup>er</sup> semestre 2023

Présentation investisseurs - 20 septembre 2023

# ACTIA en bref

---



**1986**

Année de création



**499,8** M€

Chiffre d'affaires consolidé  
2022



**+3 950**

Collaborateurs dont  
environ 1 400 en R&D  
et 1 500 dans les usines

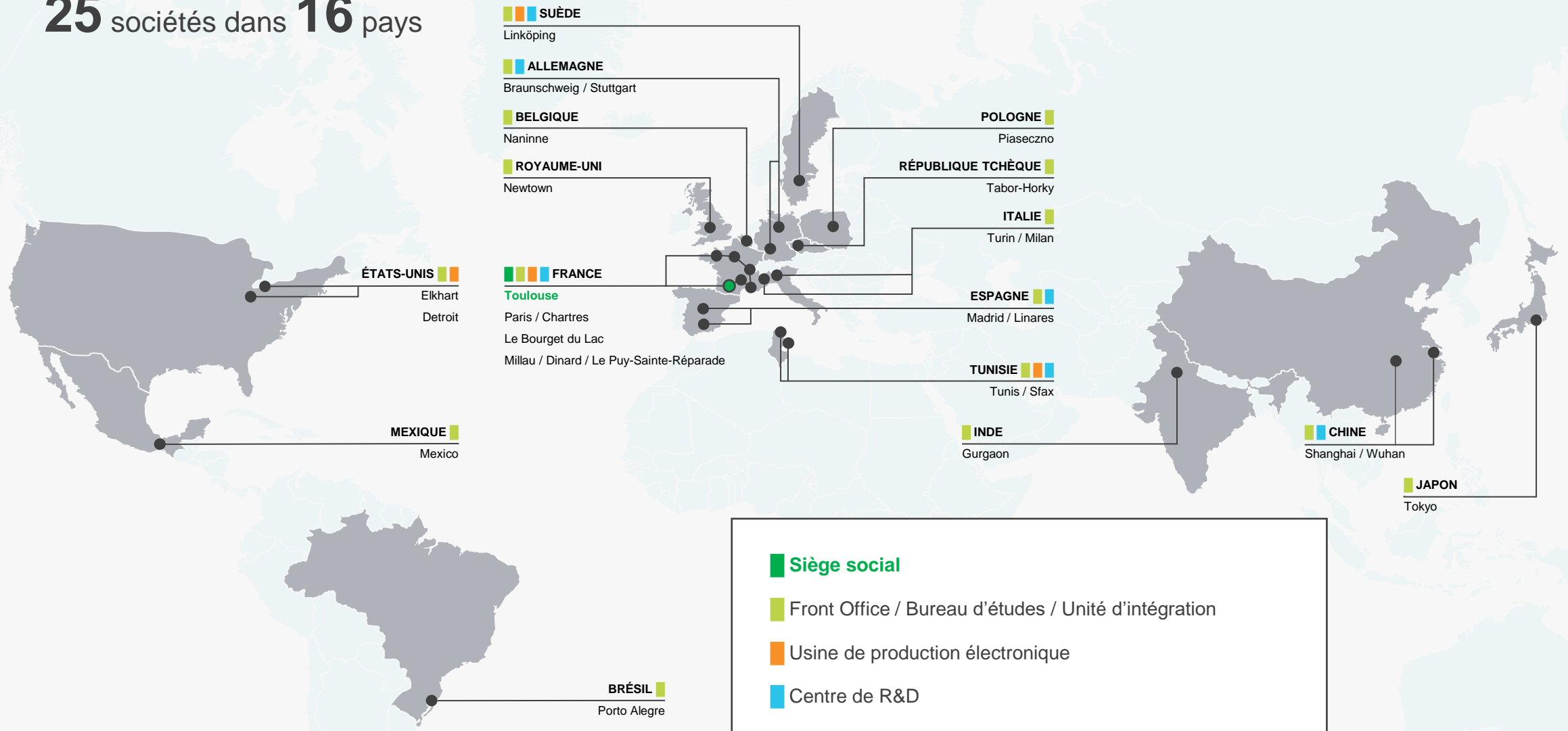


**25**

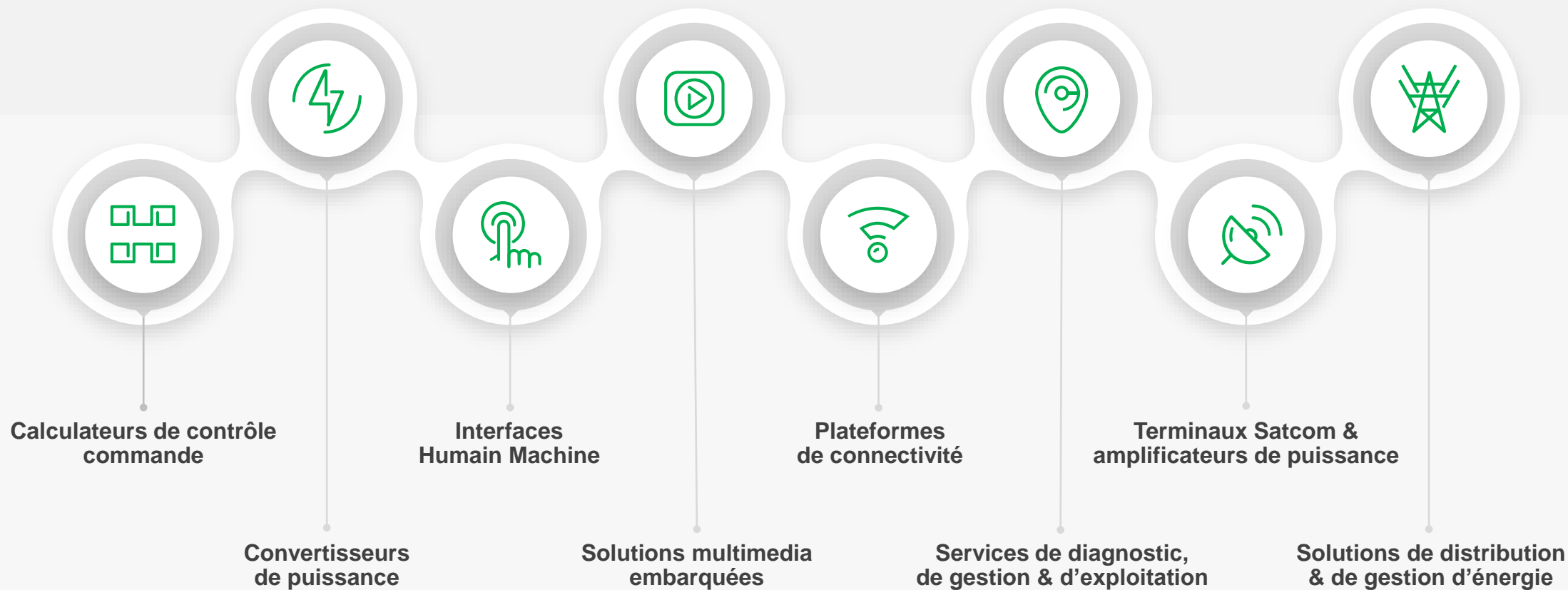
Sociétés dont  
4 usines de production  
et 6 centres de R&D

# Un groupe international

25 sociétés dans 16 pays

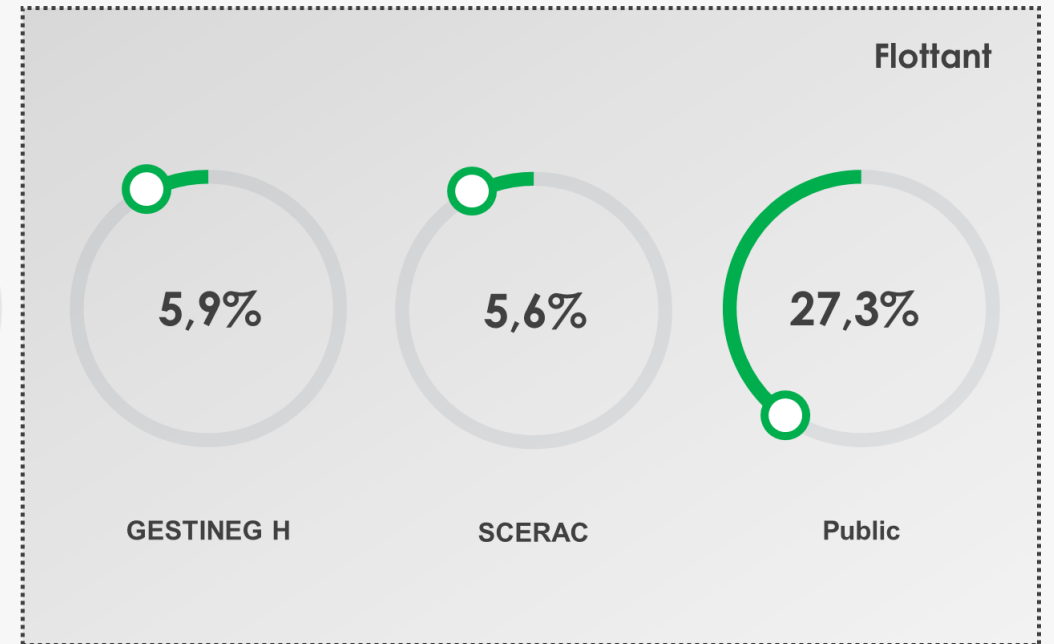
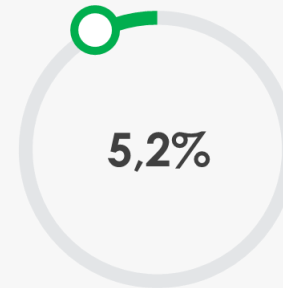
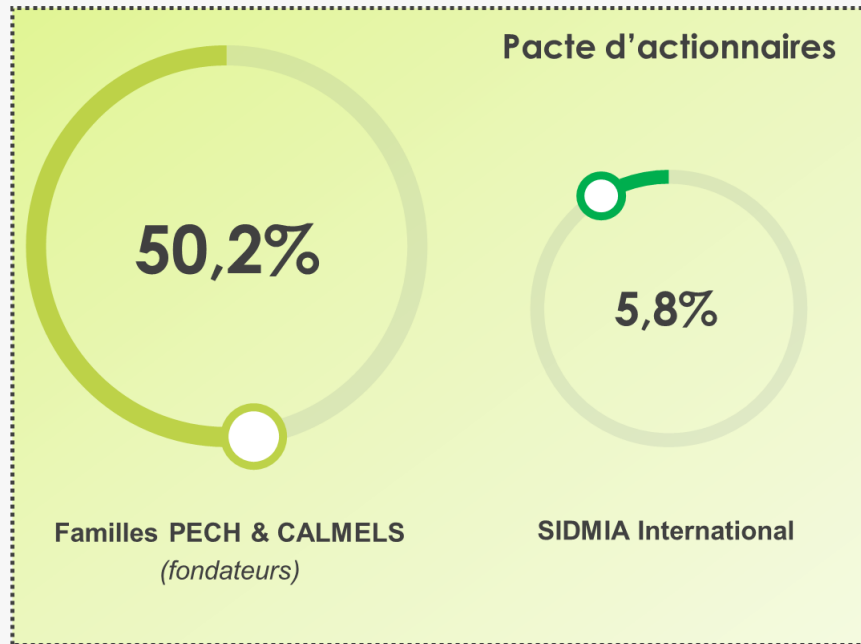


# Nos solutions



# Un groupe indépendant

Capital au 30 juin 2023





**Activités** du  
1<sup>er</sup> semestre 2023

# 1<sup>er</sup> semestre 2023

## Faits marquants

\* Comparé à juin 2022

Chiffre d'affaires  
S1 2023

**288,7 M€**

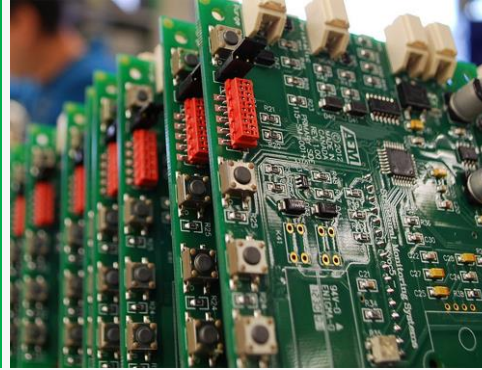
**+16,2%\***

**+40,2 M€\***

**Croissance soutenue**, mais toujours freinée par la pénurie des composants : **retard de production estimé à 10 M€ au S1**

**Automotive : +15,3%**

**Telecom : +21,1%**



**+3,3% EBITDA** (activités poursuivies) : 20,7 M€ (7,2% du CA)

**+120,3% Résultat Opérationnel** : 7,2 M€ (2,6% du CA)

**Gearing : 156,1%** au 30/06/23 vs. 218,4% 30/06/2022

**ACTIA GROUP continue de s'adapter à son environnement conjoncturel et de déployer des actions pour faire progresser sa rentabilité**

**Cessions des activités Contrôle Technique & Equipements de garage, et de la division Power courant 2022**

+61,9 M€ de trésorerie en 2022

Arbitrage de la cession Power : 4,9 M€ payés en juin 2023 par ACTIA (4,0 M€ provisionnés au 31/12/22)

Forte amélioration des résultats 2022 et 2023

**Négociation pour le rapprochement avec STEEL Electronique, spécialiste du Spatial**

signature d'un protocole d'entente (MOU) le 11 septembre 2023

CA 2022 : 7 M€

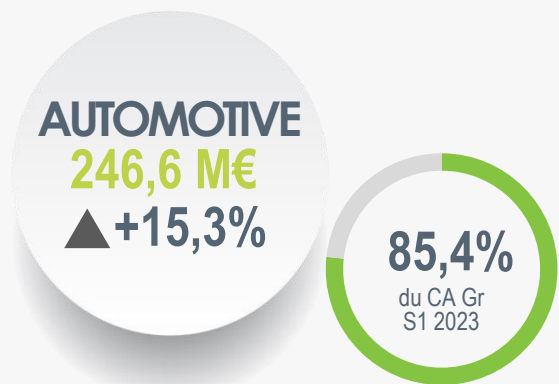
Faire émerger un ensemble industriel de référence en tant que fournisseur d'électronique embarquée (TIER 2) pour les domaines de l'Aéronautique, du Spatial et NewSpace, des Télécommunication (sol et spatial embarqué).

**Conjoncture inflationniste** marquée par une **forte remontée du dollar vs. euro** sur 12 mois

Discussions et accords des clients pour une **prise en charge des coûts additionnels**

**Poursuite des efforts d'optimisation des coûts et du BFR**

Evolution du chiffre d'affaires des activités OEM par typologie de clients S1 2023 (en M€ et en%)



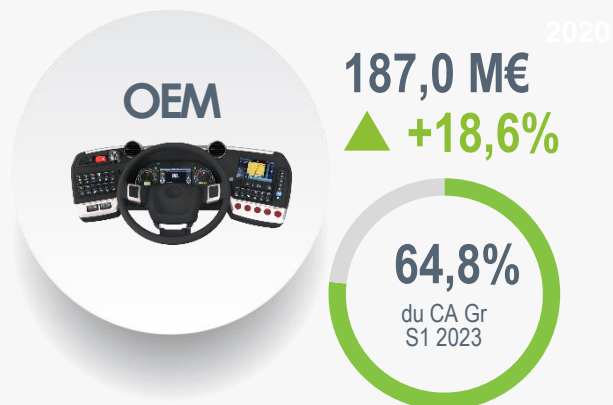
	+0,6	+7,0	+3,9	+14,0	+5,5	-0,8	-0,2	-0,7	
157,7 S1 22	Véhicules légers	Poids lourds	Bus & Cars	Véhicules hors route	Ferroviaire	Marine	Moto	Autres	187,0 S1 23
	+1,6%	+14,1%	+14,2%	+42,0%	+66,2%	-47,2%	-44,0%		

S1 2022

S1 2022

Malgré un effet de base défavorable lié à la fin du contrat télématique pour Volvo Car en avril 2022 (-11,7 M€ d'impact), la division a enregistré une croissance significative

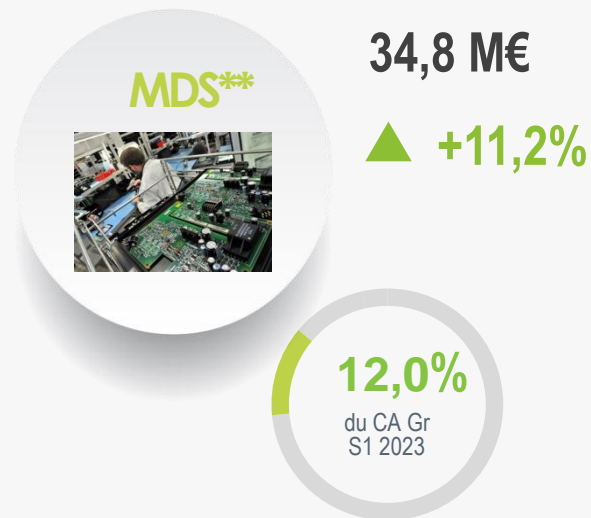
- Poids Lourds (+14,1%)
- Bus & Cars (+14,2%)
- Constructeurs automobiles (+1,6%) : a bénéficié d'un très bon niveau de livraison de VCI
- Off Highway (+42,0%) : montée en puissance des solutions destinées aux engins agricoles
- Ferroviaire (+66,2%) : relais de croissance du Groupe



\* Original Equipment Manufacturers

\*\* Véhicule hors route

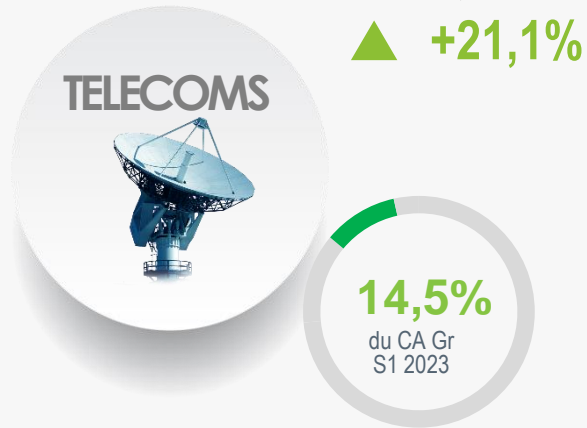




- Evolution liée à la **cession des activités de Contrôle Technique (-66,2%) et Equipements de Garage (-21,7%)** en avril 2022
- **Gestionnaires de flottes** : sévèrement impactés par la crise sanitaire et l'arrêt des déplacements, en particulier intercités, n'ont pas encore repris leurs investissements
- **Aéronautique (+43,8%)** : progression en lien avec la reprise du secteur aéronautique ; activité commerciale importante, en particulier sur le NewSpace
- **Domotique (-27,0%)** : après plusieurs années de forte croissance, le segment est pénalisé par les ralentissements dans le secteur du bâtiment et de la consommation grand public
- **Autres (+68,2%)** : confirmation de potentiel de développement concernant les offres de services dans le domaine de l'ingénierie

\* AFM (Aftermarket) : marchés de la 2<sup>ème</sup> monte, de l'entretien et de la réparation

\*\* Manufacturing Design & Services



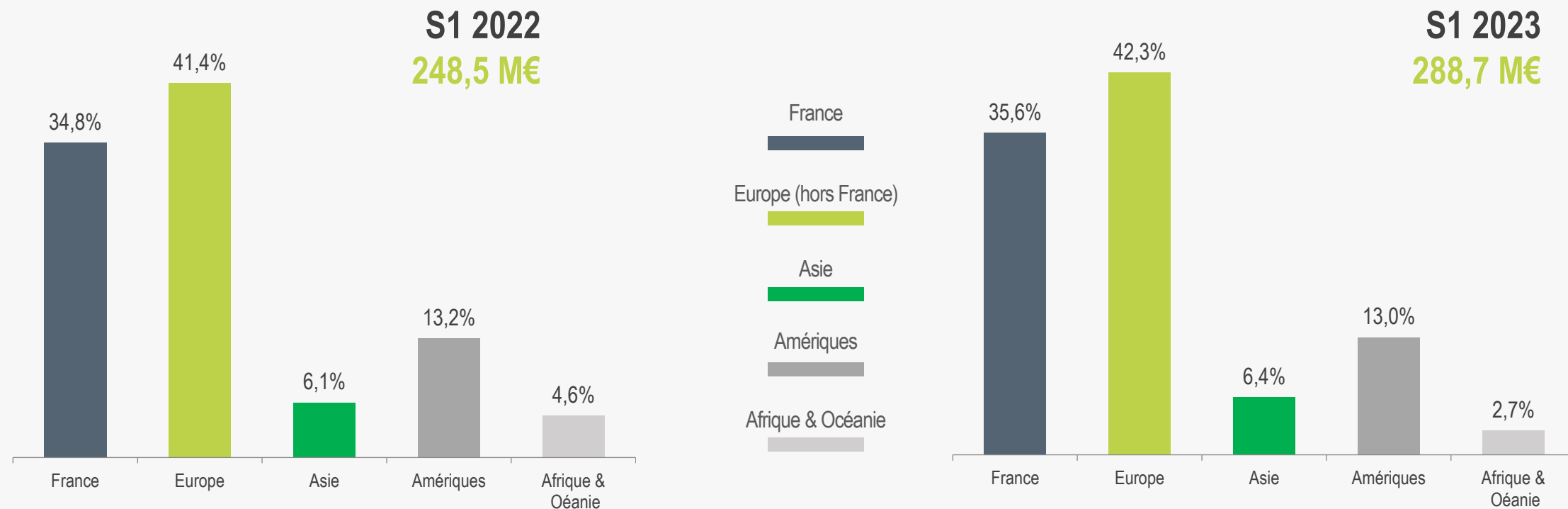
- **SatCom**
  - ✓ CA : 14,4 M€ (-17,9%)
  - ✓ Retour à une activité plus concentrée sur le dernier quadrimestre
  - ✓ Contrat Egypte : dernières livraisons (-76,9% sur la période)
- **Energie**
  - ✓ CA : 15,2 M€ (+40,9%)
  - ✓ Segment plus sensible à la pénurie des composants
- **Rail**
  - ✓ CA : 12,3 M€ (+96,7%)
  - ✓ Relais de croissance du Groupe



# Résultats consolidés du 1<sup>er</sup> semestre 2023

### CHIFFRE D'AFFAIRES PAR ZONES GÉOGRAPHIQUES

(en % du CA, pays de facturation)



### ACTIVITÉ INTERNATIONALE : +12,8%

Progression de l'Allemagne et du Brésil

France : nouvelle progression

Maintien d'un haut niveau de carnet de commandes (part affermie des contrats à 444,0 M€ vs. 429,8 M€ au 30 juin 2022, avec 72,1% à moins d'un an)

# Résultats semestriels 2023

## Résultat Opérationnel



### AUTOMOTIVE

- CA +15,3% malgré le maintien de tensions sur les livraisons de certaines familles de composants (gestion des coûts et de la performance industrielle sous contraintes)
- Charges de personnel +8,6% : effet de l'embauche de personnel (effectif +11,4% vs. 30/06/22) notamment en Tunisie et en Europe et des augmentations de salaires
- Charges externes +33,1% : pallier les difficultés de recrutement sans freiner la finalisation des programmes en développement
  - Hausse de la sous-traitance en lien avec les tensions sur le marché de l'emploi : +19,5% et de l'intérim +81,1%
  - Mise en œuvre garantie Volvo Car de 1,4 M€ en Suède
- Maintien des efforts en R&D : 33,4 M€ vs. 32,2 M€ au 30/06/2022 avec un taux de refacturation de 30,7% (vs. 32,2 M€ et 31,3% au 30/06/2022)

### TELECOMS

- CA +21,1%
- Charges de personnel : 34 personnes +9,8% vs. 30/06/22
- Charges externes +19,6% : progression de l'activité et recours à la sous-traitance et à l'intérim
- R&D : 8,9 M€ avec un taux de refacturation de 60,2% (vs. 8,7 M€ et 74,1% au 30/06/2022)

# Résultats semestriels 2023

Résultat Net



## AUTOMOTIVE

- Résultat financier : -0,5 M€ vs. -0,02 M€ au S1 2022
  - Valorisation des instruments de couverture de +1,9 M€ vs. +0,4 M€ au S1 2022
  - Intérêts et charges financières +1,5 M€ en lien avec la hausse des taux

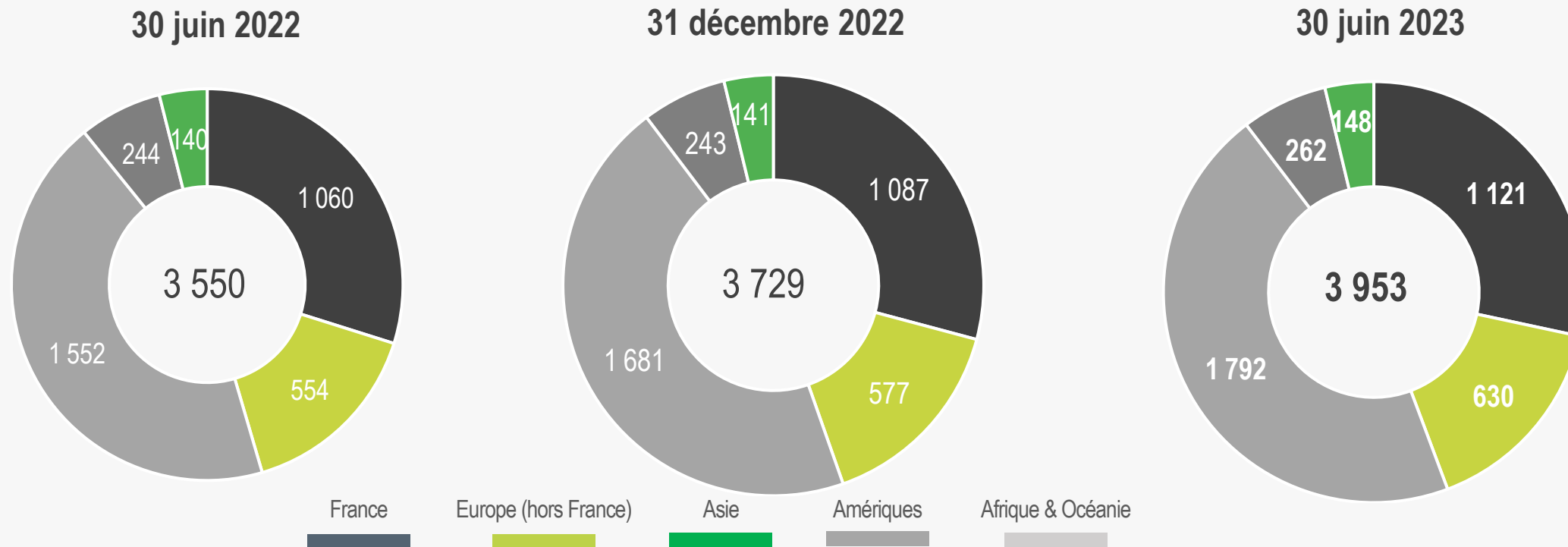
## AUTRES

- Le résultat net des activités Autres de -1,4 M€ comprend l'ajustement de prix de la Division Power (4,9 M€ payés en juin 23 par ACTIA dont 4,0 M€ avaient été provisionnés au 31/12/22)

## TELECOMS

- Résultat financier de -0,3 M€ vs. -0,1 M€ en 2022

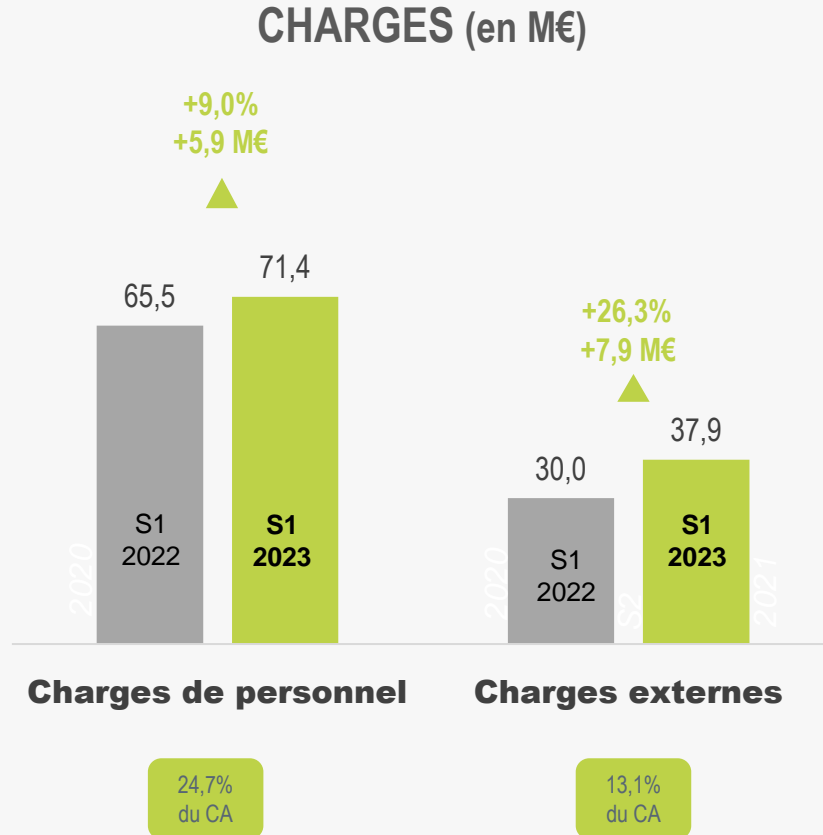
### RÉPARTITION PAR ZONES GÉOGRAPHIQUES



- Difficulté en recrutement dans de nombreux territoires clés du Groupe
- Pression sur les salaires en particulier à l'embauche et augmentations liées à l'inflation
- Hausse de l'effectif de 7,0% vs. 31/12/22
  - ✓ Embauches en Tunisie (+225) tant en production qu'en R&D, chez ACTIA Telecom (+34), ACTIA Systems (+31), ACTIA Italie (+16), et EMS Sweden (+17)

# Principales charges

## Maîtrise des charges



### ■ Charges du personnel (+9,0%) :

- Effectif : 3 953 à fin juin 2023 vs. 3 550 à fin juin 2022 (+11,3%)
- Hausses de salaires : appliquées au 1<sup>er</sup> juillet en 2022 dans la plupart des structures et au 1<sup>er</sup> avril en 2023
- Impact de la répartition des embauches

### ■ Charges externes (+26,3%) :

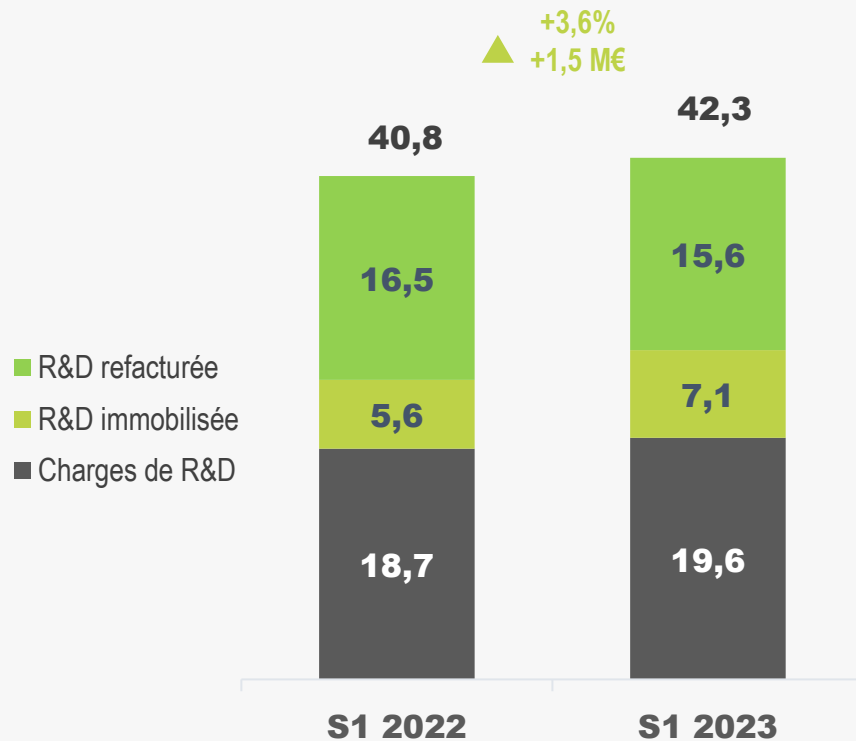
- Hausse de la sous-traitance (+2,4 M€) et de l'intérim (+1,3 M€) en lien avec la hausse de l'activité et les difficultés de recrutement
- Mise en œuvre garantie Volvo Car de 1,4 M€ en Suède



# Principales charges

Priorité à la reprise

## RÉPARTITION DE LA R&D (en M€)



- Evolution des dépenses en lien avec l'avancement des programmes et l'attention portée sur les investissements
  - R&D refacturée à 36,9% des dépenses engagées vs. 40,3% au 30/06/22
  - Immobilisations : 7,1 M€ vs. 5,6 M€ en juin 2022
  - Dotations aux amortissements : -29,1% à 5,4 M€

Renforcer les solutions à forte valeur ajoutée et les travaux sous financement clients

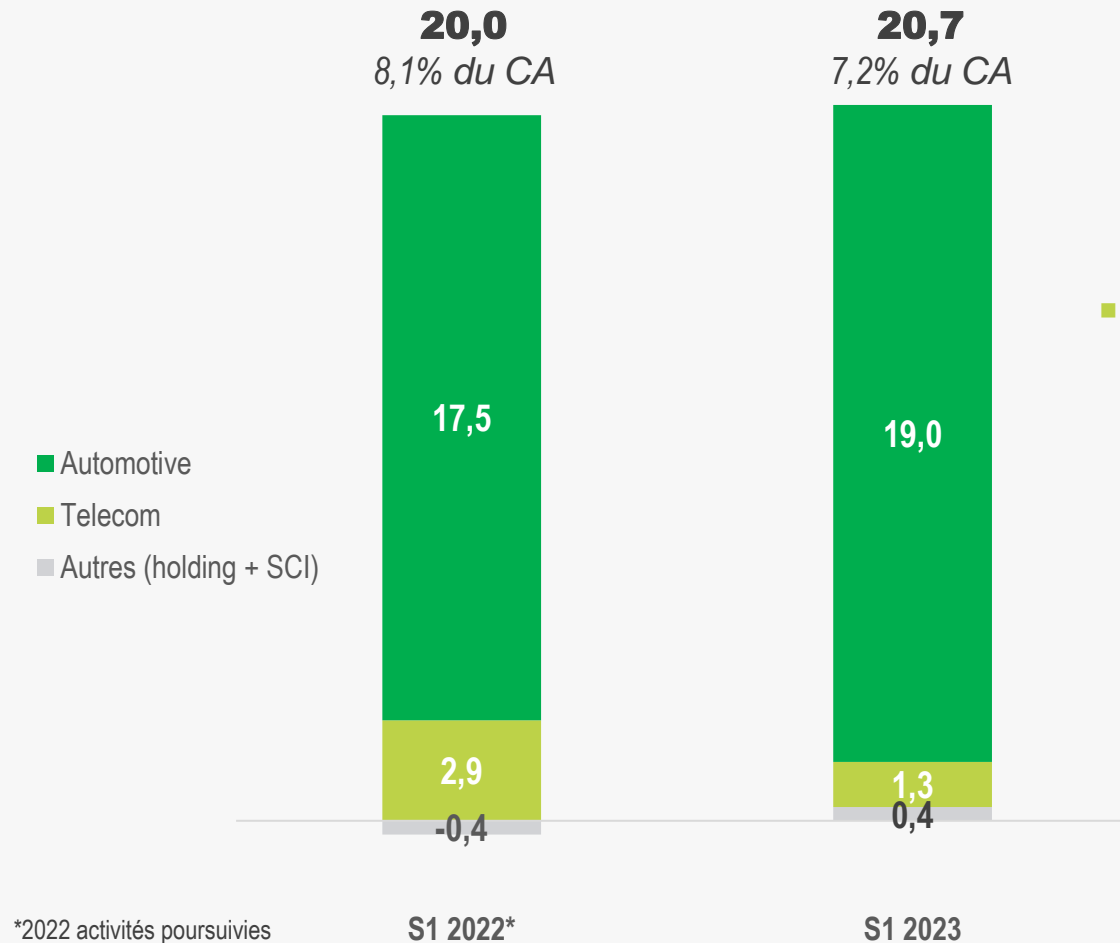
Optimiser l'utilisation des ressources internes (ACTIA Cross Border Engineering)

Déployer des technologies de pointe pour favoriser les prises de part de marché (nouvelles architectures et cybersécurité)

Poursuivre les efforts sur les secteurs porteurs

# Chiffres clés

EBITDA en M€



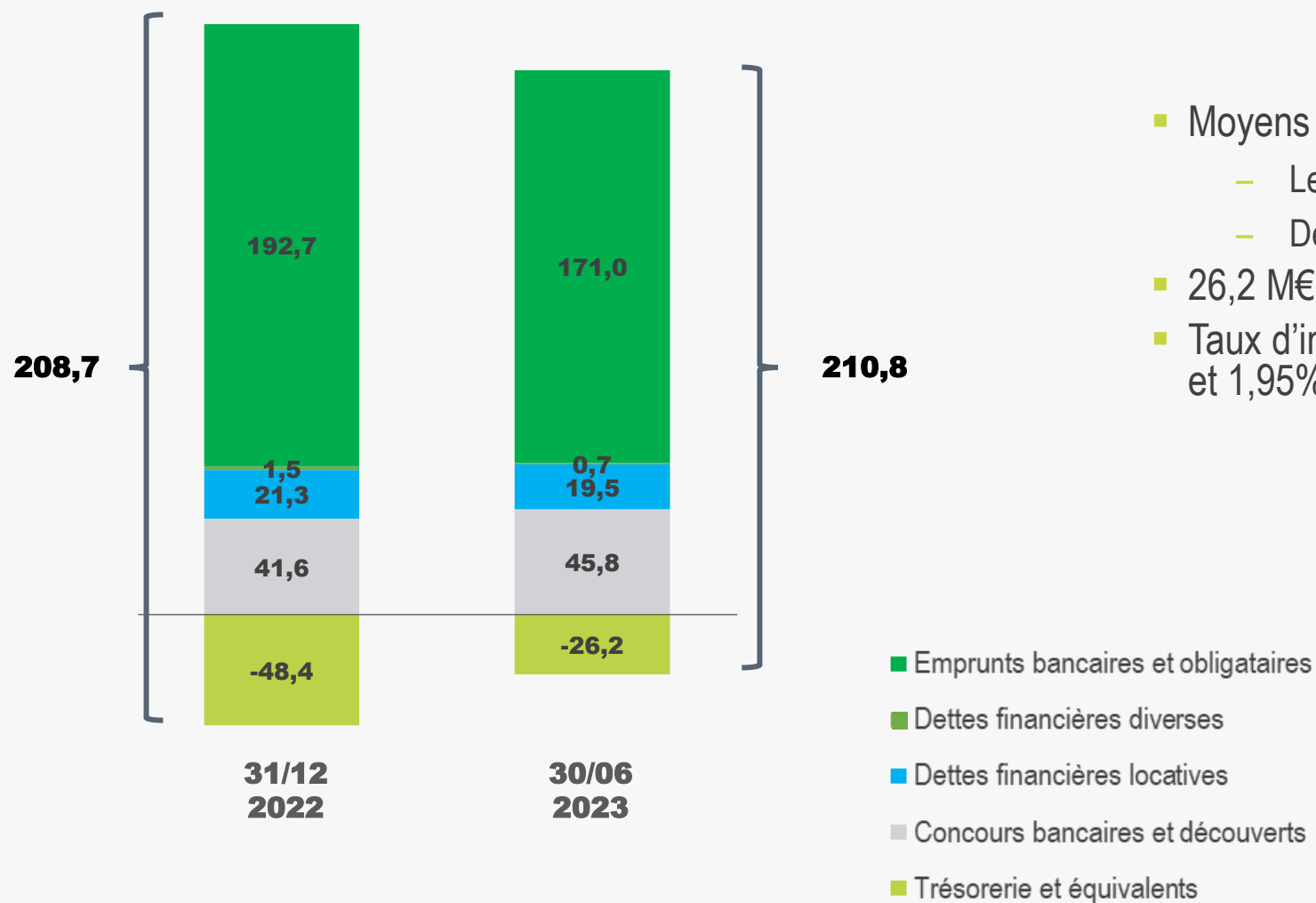
■ **EBITDA +3,3%**

- Inflation sur les prix des composants, de l'énergie et des salaires
- Poids de la parité € / \$

(1) EBITDA : Résultat net +impôt +dépréciation des goodwill +intérêts et charges financières +dotations aux amortissements +/- instruments dérivés

# Chiffres clés

## Endettement net



- Moyens Termes :
  - Levée de 1,7 M€
  - Désendettement de 27,3 M€
- 26,2 M€ de trésorerie disponible pour soutenir le BFR
- Taux d'intérêts moyen à 2,97% vs. 1,49% au 30/06/22 et 1,95% au 31/12/22

# Compte de résultat simplifié

En M€	30/06/2023	30/06/2022	Variation M€	Variation %	30/06/2021 <sup>(3)</sup>
<b>Chiffre d'affaires</b>	<b>288,7</b>	<b>248,5</b>	<b>40,2</b>	<b>16,2%</b>	<b>216,3</b>
EBITDA (activités poursuivies) <sup>(1)</sup>	20,7	20,0	0,7	3,3%	17,8
<i>En % du CA</i>	7,2%	8,1%			0,0
EBITDA (activités poursuivies et abandonnées) <sup>(2)</sup>	20,0	10,0	9,9	98,9%	13,2
<i>En % du CA</i>	6,9%	4,0%			0,2
<b>Résultat opérationnel</b>	<b>7,6</b>	<b>3,5</b>	<b>4,2</b>	<b>143,6%</b>	<b>3,1</b>
<i>En % du CA</i>	2,6%	1,4%			0,1
Résultat financier	-1,5	-0,5	-1,0	204,3%	3,6
Impôt	-3,9	0,6	-4,5	-805,4%	-2,5
<b>Résultat net</b>	<b>1,8</b>	<b>-7,5</b>	<b>9,3</b>	<b>-124,0%</b>	<b>-1,4</b>
<i>En % du CA</i>	0,6%	-3,0%			0,2

(1) EBITDA (activités poursuivies) : Résultat net des activités poursuivies + impôt + dépréciation des goodwills + intérêts et charges financières + dotations aux amortissements +/- instruments financiers

(2) EBITDA (activités poursuivies et abandonnées) : Résultat net + impôt + dépréciation des goodwills + intérêts et charges financières + dotations aux amortissements +/- instruments financiers

(3) Comparé à 2021 retraité, excluant l'activité Power cédée au 1<sup>er</sup> août 2022

# Bilan simplifié

ACTIF en M€	30/06/2023	30/06/2022	31/12/2022	PASSIF en M€	30/06/2023	30/06/2022	31/12/2022
<b>Actifs non courants</b>	<b>173,2</b>	<b>173,8</b>	<b>173,8</b>	<b>Capitaux propres</b>	<b>135,0</b>	<b>108,7</b>	<b>135,8</b>
Survaleurs	24,1	24,1	24,1				
Immo. incorporelles	56,0	49,5	50,6				
Immo. corporelles	65,0	69,3	67,5	<b>Passif non courant</b>	<b>144,9</b>	<b>176,8</b>	<b>165,6</b>
Immo. financières	2,9	3,5	3,2	Dettes financières	136,4	168,2	157,6
Impôts	25,1	27,3	28,4	Provisions et impôts différés	8,5	8,6	8,0
<b>Actifs courants</b>	<b>433,6</b>	<b>448,6</b>	<b>450,3</b>	<b>Passif courant</b>	<b>326,9</b>	<b>319,7</b>	<b>324,5</b>
Stocks	207,6	182,5	210,7	Autres provisions	5,5	8,2	12,4
Clients	163,7	151,3	159,8	Dettes financières	101,8	116,6	102,6
Autres créances	36,1	67,5	31,5	Fournisseurs	96,7	92,1	104,5
Trésor. & équivalent	26,2	47,3	48,4	Dettes diverses	122,9	102,8	105,0
<b>Actifs détenus en vue de la vente</b>	<b>0,0</b>	<b>37,8</b>	<b>2,2</b>	<b>Passifs détenus en vue de la vente</b>	<b>0,0</b>	<b>55,0</b>	<b>0,4</b>
<b>TOTAL</b>	<b>606,8</b>	<b>660,2</b>	<b>626,3</b>	<b>TOTAL</b>	<b>606,8</b>	<b>660,2</b>	<b>626,3</b>

- Immobilisations : maintien des efforts en R&D sans alourdir le bilan, renouvellement de matériels limité au nécessaire en production
- Stocks (-3,0 M€) : baisse des stocks de matières premières (-5,3 M€), hausse des encours et produits finis (+1,9 M€)
- Délais de paiement : clients en baisse à 105 jours vs. 118 au 31/12/22 (mise en place de contrat de factor) et fournisseurs en baisse à 88 jours vs. 98 au 31/12/22
- Autres créances et autres dettes : hausse des avances reçues ainsi que des dettes fiscales et sociales en lien avec la croissance de l'activité
- Disponibilité : -22,1 M€ sur S1 2023 et utilisation des lignes CT (56,6% vs. 49,9% au 31/12/22) pour financer le BFR
- Actifs et passifs détenus en vue de la vente : division Power cédée le 1<sup>er</sup> août 2022

# Flux de trésorerie simplifiés

Incluant les activités abandonnées

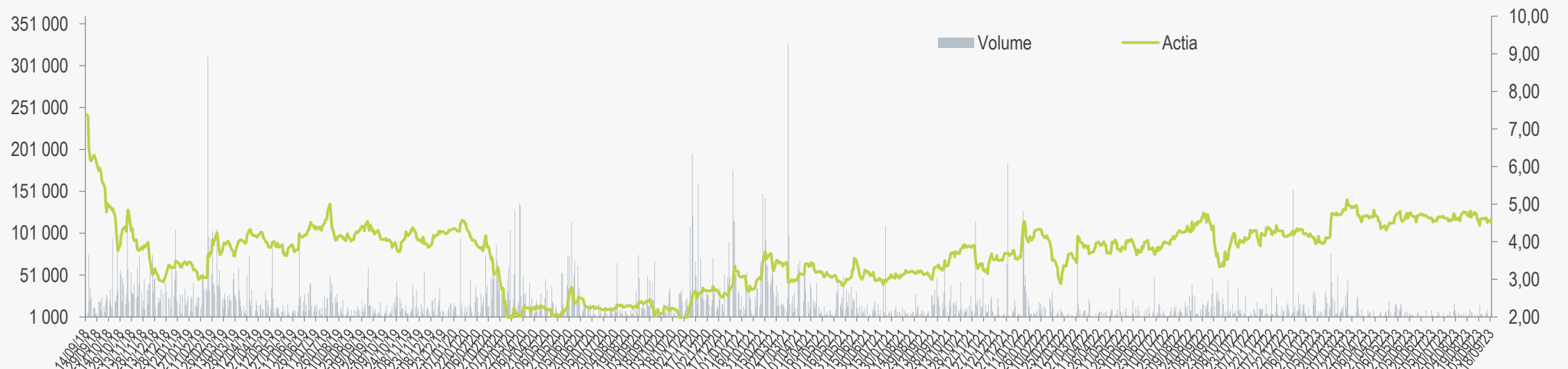
En M€	30/06/2023	30/06/2022	30/06/2021
<b>Activités opérationnelles</b>			
Résultat net de la période	1,8	-7,5	20,6
Dont amortissements & provisions	6,3	17,0	35,6
Résultat de cession d'immobilisations	3,9	0,3	-37,2
Variation du BFR	1,8	-4,9	-33,2
<b>Flux net de trésorerie des activités opérationnelles</b>	<b>20,9</b>	<b>4,2</b>	<b>-10,4</b>
<b>Activités d'investissements</b>			
Dont acquisitions d'immobilisations	-10,9	-11,2	-24,6
<b>Flux net de trésorerie des activités d'investissements</b>	<b>-15,8</b>	<b>-3,6</b>	<b>37,5</b>
<b>Activités de financement</b>			
Émissions et Remboursements d'emprunts	-25,6	-14,5	-34,9
Intérêts payés	-3,5	-2,1	-5,0
<b>Flux net de trésorerie des activités de financement</b>	<b>-31,5</b>	<b>-16,9</b>	<b>-40,1</b>
Variation de trésorerie	-26,7	-13,9	-14,5
<b>Trésorerie à la clôture</b>	<b>-19,6</b>	<b>7,7</b>	<b>7,1</b>

- Flux de trésorerie opérationnel : +20,9 M€ vs. +4,2 M€ au 30 juin 2022
- BFR : impact de la hausse des créances clients et de la baisse des dettes fournisseurs compensé par la hausse des autres dettes (avances reçues et dettes fiscales / sociales).
- Maîtrise des capex
- Décaissements exceptionnels : ajustement prix final Power -4,9 M€, paiement garantie client (1,4 M€) et paiement supplémentaire licence 3G (2,7 M€)
- Désendettement net sur le MT de 25,6 M€

# Informations boursières

## INFORMATIONS BOURSIÈRES AU 19 SEPTEMBRE 2023

- Capital : 20 099 941 actions
- Cours de l'action : 4,51 €
- Capitalisation boursière : 90,65 M€
- Euronext Growth Paris
- Code ISIN : FR0000076655 – ALATI
- Eligible PEA PME
- Indices : Euronext Growth All Shares – Euronext Tech Croissance – Euronext Helios Space – Euronext PEA-PME 150 – GAÏA index





# Perspectives



- Croissance de 15% pour 2023
- Progression de la rentabilité attendue au S2 avec un mix-produits plus favorable (poids SatCom dans facturation télécoms et amélioration de la couverture naturelle euro/dollar)
  - Mise en place des financements moyen terme sur le S2
  - Lancement des premières opérations de segmentation
- STEEL Electronique : entrée en négociation exclusive pour acquisition

# Croissance

Carnet de commandes solide

Carnet de commandes : 444,0 M€ (72,1% à moins d'un an)

Capacité d'accélération compensant largement l'arrêt du contrat historique télématique véhicules légers

ACTIA vise de dépasser les 800 M€ de CA à fin 2025



# Nous vous remercions de votre attention



## CONTACTS

### ACTIA GROUP

Catherine MALLET

05 61 17 61 08

catherine.mallet@actia.fr

**Prochaine publication périodique**  
Chiffre d'affaires du 3<sup>ème</sup> trimestre 2023 : mercredi 15 novembre 2023 (7h)

Pour toute information : ACTIA GROUP  
5 rue Jorge Semprun - BP 74215 - 31432 TOULOUSE Cedex 4  
Tél.: 05.61.17.61.98

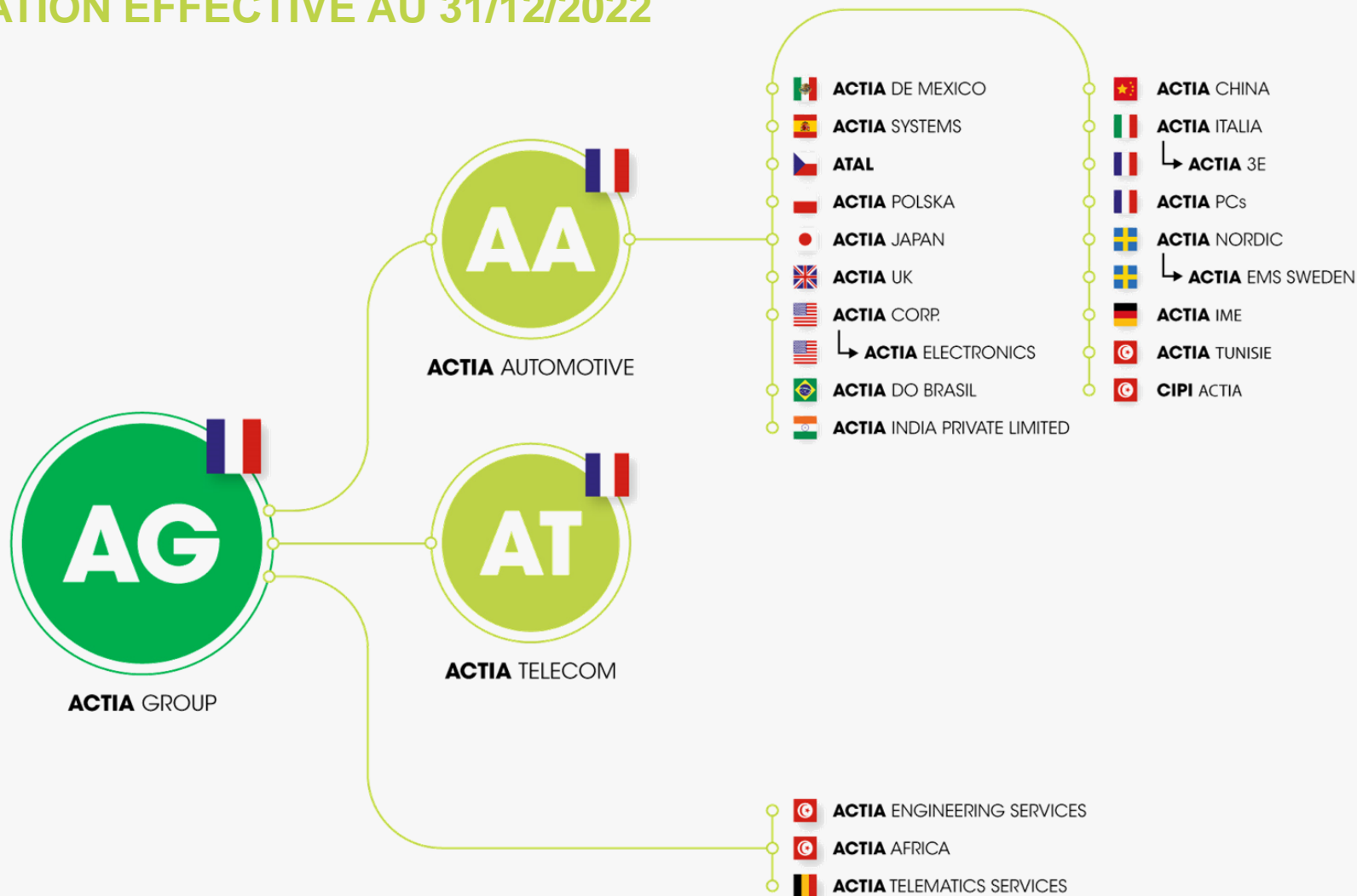
[www.actia.com](http://www.actia.com)



Annexes

# UNE ORGANISATION INTERNATIONALE

ORGANISATION EFFECTIVE AU 31/12/2022



# GOUVERNANCE

## COMPOSITION DU CONSEIL D'ADMINISTRATION



**Jean Louis PECH**  
*Président Directeur Général*



**Marine CANDELON**  
*Directrice Générale Déléguée*



**Jean-François CALMELS**  
*Directeur Général Délégué*



**Catherine MALLET**  
*Directrice Générale Déléguée*



**Stanislas BAILLY**  
*Administrateur*



**Catherine CASAMATTA\***  
*Administratrice*



**Carole GARCIA\***  
*Administratrice*



**Laura PECH**  
*Administratrice*



**Frédéric THRUM**  
*Administrateur*



**Véronique VEDRINE**  
*Administratrice*



**Marie-Louise RIBAUT**  
*Administratrice représentante des salariés*



**Martine CHUPIN**  
*Administratrice représentante des salariés*

\* Indépendantes

# BILAN ACTIF

Actifs consolidés en k€	30/06/2023	30/06/2022	30/06/2021	31/12/2022
Goodwill	24 148	24 148	24 148	24 148
Frais de développement	50 775	47 688	57 077	46 197
Autres immobilisations incorporelles	5 182	1 844	2 352	4 360
<b>Total immobilisations incorporelles</b>	<b>80 106</b>	<b>73 680</b>	<b>83 577</b>	<b>74 705</b>
Terrains	2 790	2 848	3 625	2 799
Constructions	34 231	35 800	38 068	36 756
Installations techniques	15 866	16 306	19 987	16 428
Autres immobilisations corporelles	12 107	14 329	12 904	11 497
<b>Total immobilisations corporelles</b>	<b>64 994</b>	<b>69 284</b>	<b>74 585</b>	<b>67 480</b>
Participations mises en équivalence	861	871	831	908
Autres actifs financiers non courants	2 089	2 655	1 900	2 243
Impôts différés	11 718	11 799	12 148	13 294
Crédit d'impôt non courant	13 400	15 545	14 121	15 137
<b>TOTAL ACTIFS NON COURANTS</b>	<b>173 167</b>	<b>173 834</b>	<b>187 163</b>	<b>173 767</b>
Stocks et en-cours	207 632	182 458	158 980	210 654
Créances clients	163 700	151 322	139 880	159 762
Autres créances courantes	24 282	55 979	14 057	20 513
Crédit d'impôt courant	11 775	10 229	11 544	10 980
Juste valeur des instruments financiers actifs	0	1 335	0	0
Trésorerie et équivalents de trésorerie	26 239	47 275	49 459	48 372
<b>TOTAL ACTIFS COURANTS</b>	<b>433 628</b>	<b>448 598</b>	<b>373 920</b>	<b>450 280</b>
Actifs détenus en vue de la vente	0	37 793	0	2 232
<b>TOTAL ACTIFS</b>	<b>606 795</b>	<b>660 224</b>	<b>561 083</b>	<b>626 279</b>

# BILAN PASSIF

Capitaux Propres et Passifs consolidés en k€	30/06/2023	30/06/2022	30/06/2021	31/12/2022
Capital	15 075	15 075	15 075	15 075
Primes	17 561	17 561	17 561	17 561
Réserves	102 965	85 074	87 881	85 418
Réserve de conversion	-4 843	-2 209	-3 983	-3 660
Actions propres	-162	-162	-162	-162
Résultat de l'exercice	1 388	-8 079	-1 553	19 950
<b>Capitaux Propres attribuables aux actionnaires du Groupe</b>	<b>131 984</b>	<b>107 258</b>	<b>114 818</b>	<b>134 181</b>
<b>Participations ne donnant pas le contrôle</b>	<b>3 046</b>	<b>1 491</b>	<b>367</b>	<b>1 582</b>
<b>CAPITAUX PROPRES</b>	<b>135 030</b>	<b>108 749</b>	<b>115 185</b>	<b>135 763</b>
Emprunts auprès des établissements de crédit	122 078	151 514	138 468	140 555
Dettes financières location financement	14 004	16 155	11 232	16 570
Autres dettes financières	326	515	962	499
<b>Total des dettes financières non courantes</b>	<b>136 408</b>	<b>168 183</b>	<b>150 662</b>	<b>157 624</b>
Impôt différé passif	1 110	1 196	5 028	959
Engagements de retraite et autres avantages à long terme	7 375	7 433	11 447	7 010
<b>TOTAL PASSIFS NON COURANTS</b>	<b>144 893</b>	<b>176 812</b>	<b>167 137</b>	<b>165 593</b>
<b>Provisions</b>	<b>5 459</b>	<b>8 161</b>	<b>9 855</b>	<b>12 363</b>
Emprunts auprès des établissements de crédit - part courante	48 876	67 953	50 898	52 181
Dettes financières location financement - part courante	5 479	5 791	5 999	4 705
Autres dettes financières - part courante	421	1 037	1 437	948
Concours bancaires courants	45 843	41 857	44 723	41 637
Juste valeur des instruments financiers passifs	1 187	0	2 042	3 169
<b>Total des dettes financières courantes</b>	<b>101 805</b>	<b>116 638</b>	<b>105 099</b>	<b>102 640</b>
Fournisseurs	96 670	92 072	73 841	104 467
Autres dettes	103 331	82 098	69 442	84 956
Dettes fiscales ( IS )	2 137	681	1 355	1 141
Produits différés	17 470	20 040	19 169	18 939
<b>TOTAL PASSIFS COURANTS</b>	<b>326 872</b>	<b>319 689</b>	<b>278 761</b>	<b>324 506</b>
Passifs détenus en vue de la vente	0	54 974	0	417
<b>TOTAL CAPITAUX PROPRES ET PASSIFS</b>	<b>606 795</b>	<b>660 224</b>	<b>561 083</b>	<b>626 279</b>



# COMPTE DE RESULTATS

Etat du résultat consolidé en k€	30/06/2023	30/06/2022	30/06/2021*	31/12/2022
<b>Produits des activités ordinaires (Chiffre d'affaires)</b>	<b>288 692</b>	<b>248 483</b>	<b>216 306</b>	<b>499 831</b>
- Achats consommés	-163 975	-140 331	-114 252	-279 267
- Charges de personnel	-71 428	-65 526	-63 295	-126 505
- Charges externes	-37 938	-30 032	-22 801	-66 750
- Impôts et taxes	-2 910	-3 002	-2 665	-5 213
- Dotations aux amortissements	-12 961	-15 335	-14 819	-29 589
+/- Variation des stocks de produits en cours et de produits finis	7 349	4 877	592	9 757
+/- Gains et pertes de change sur opérations d'exploitation	-980	1 943	1 212	2 299
+ Crédit Impôt Recherche	2 296	2 267	2 472	5 002
<b>Résultat opérationnel courant</b>	<b>8 145</b>	<b>3 343</b>	<b>2 749</b>	<b>9 565</b>
+ Autres produits et charges opérationnels	-520	118	337	257
- Dépréciation des goodwill	0	0		0
<b>Résultat opérationnel</b>	<b>7 625</b>	<b>3 462</b>	<b>3 086</b>	<b>9 822</b>
+ Produits de trésorerie et d'équivalents de trésorerie	6	8	5	14
- Intérêts et charges financières	-3 521	-2 120	-1 724	-5 004
+ Autres produits et charges financiers	2 023	1 622	5 273	-2 731
<b>Résultat financier</b>	<b>-1 491</b>	<b>-490</b>	<b>3 554</b>	<b>-7 721</b>
+ Quote-part de résultat net des sociétés mises en équivalence	48	42	70	79
+ Impôt sur le résultat	-3 909	554	-2 526	-399
<b>Résultat net des activités poursuivies</b>	<b>2 273</b>	<b>3 567</b>	<b>4 183</b>	<b>1 782</b>
<b>Résultat net des activités abandonnées</b>	<b>-465</b>	<b>-11 086</b>	<b>-5 625</b>	<b>18 835</b>
<b>Résultat de la période</b>	<b>1 808</b>	<b>-7 519</b>	<b>-1 442</b>	<b>20 617</b>
* attribuable aux actionnaires du Groupe	0			
Résultat net des activités poursuivies	1 854	3 006	4 072	1 115
Résultat net des activités abandonnées	-465	-11 086	-5 625	18 835
Résultat net de la période	1 388	-8 079	-1 553	19 950
* participations ne donnant pas le contrôle	0			
Résultat net des activités poursuivies	419	561	111	667
Résultat net des activités abandonnées	0	0		0
Résultat net de la période	419	561	111	667
<b>Résultat net des activités poursuivies de base et dilué par action (en €) - Part du Groupe</b>	<b>0,09</b>	<b>0,15</b>	<b>0,20</b>	<b>0,06</b>
<b>Résultat net des activités abandonnées de base et dilué par action (en €) - Part du Groupe</b>	<b>-0,02</b>	<b>-0,55</b>	<b>-0,28</b>	<b>0,94</b>
<b>Résultat de base et dilué par action (en €) - Part du Groupe</b>	<b>0,07</b>	<b>-0,40</b>	<b>-0,08</b>	<b>0,99</b>

# FLUX DE TRESORERIE

Tableau de Flux de Trésorerie Consolidé en k€	30/06/2023	30/06/2022	Année 2022
<b>Résultat net de la période</b>	<b>1 808</b>	<b>-7 519</b>	<b>20 617</b>
<i>Ajustements pour :</i>	0	0	
Amortissements et provisions	6 267	17 000	35 621
Résultat de cession d'immobilisations	3 894	288	-37 183
Charges d'intérêts	3 521	2 130	5 004
Charge d'impôt courant (hors Crédit Impôt Recherche)	1 959	602	2 546
Variation des impôts différés	1 690	-1 114	-3 114
Crédit Impôt Recherche	-2 296	-2 653	-5 410
Autres charges et produits	-1 163	167	5 214
Quote-part dans le résultat des entreprises associées	-48	-42	-79
<b>Flux opérationnels avant variation du besoin en fonds de roulement</b>	<b>15 633</b>	<b>8 859</b>	<b>23 216</b>
Variation du besoin en fonds de roulement lié à l'activité	1 826	-4 943	-33 245
Impôt sur le résultat payé (hors Crédit Impôt Recherche)	-665	-1 274	-1 997
Encaissement sur Crédit Impôt Recherche	4 117	1 597	1 595
<b>Trésorerie nette provenant des activités opérationnelles</b>	<b>20 910</b>	<b>4 239</b>	<b>-10 432</b>
<b>Dont trésorerie provenant des activités opérationnelles abandonnées</b>	<b>-36</b>	<b>-9 458</b>	<b>-11 179</b>
Acquisitions d'immobilisations	-10 888	-11 159	-24 597
Dividendes reçus des entreprises associées	90	27	27
Produit de cessions d'immobilisations	50	11 089	12 457
Variation des prêts et avances consenties	156	-644	-253
Trésorerie sur variation de périmètre	-5 195	0	49 853
<b>Trésorerie nette provenant des activités d'investissement</b>	<b>-15 787</b>	<b>-3 641</b>	<b>37 487</b>
<b>Dont trésorerie provenant des activités d'investissement abandonnées</b>	<b>-4 913</b>	<b>-1 030</b>	<b>48 476</b>
Dividendes versés aux actionnaires de la société mère	-2 413	0	0
Dividendes versés aux minoritaires des sociétés intégrées	0	-202	-203
Nouveaux emprunts	1 729	29 511	38 667
Remboursement d'emprunts	-24 196	-29 686	-65 212
Financement des activités abandonnées	0	-10 916	0
Remboursement des dettes locatives	-3 120	-3 433	-8 396
Intérêts payés	-3 521	-2 130	-5 004
<b>Trésorerie nette provenant des activités de financement</b>	<b>-31 522</b>	<b>-16 855</b>	<b>-40 148</b>
<b>Dont trésorerie provenant des activités opérationnelles abandonnées</b>	<b>0</b>	<b>10 616</b>	<b>12 520</b>
Effet de la variation du taux de change	-263	-601	-1 425
Trésorerie et équivalents de trésorerie à l'ouverture	7 058	21 576	21 576
Trésorerie et équivalents de trésorerie à la clôture	-19 604	7 672	7 058
<b>Variation trésorerie et équivalents de trésorerie</b>	<b>-26 662</b>	<b>-13 904</b>	<b>-14 518</b>

# Notre mission

Relever pour chacun de nos clients les défis technologiques et industriels d'une électronique innovante, créatrice de valeur et durable :

**UNE ÉLECTRONIQUE EN MOUVEMENT**

# Nos piliers

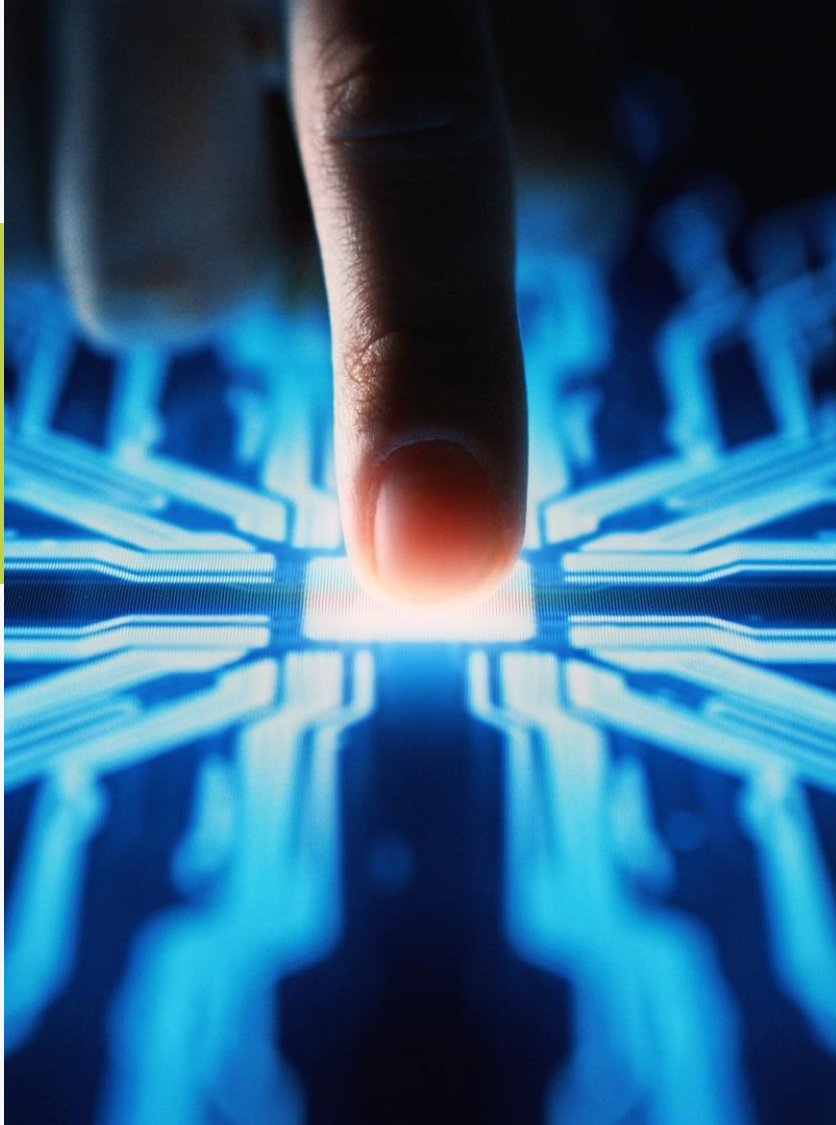
Dans un environnement fortement compétitif et en constante évolution, ACTIA mobilise ses forces.

Notre culture entrepreneuriale nous incite à innover.

Notre organisation de taille intermédiaire garantit notre agilité et notre état d'esprit centré sur l'humain.

- **INNOVATION**
- **AGILITÉ OPÉRATIONNELLE**
- **ENTREPRISE CENTRÉE SUR L'HUMAIN**

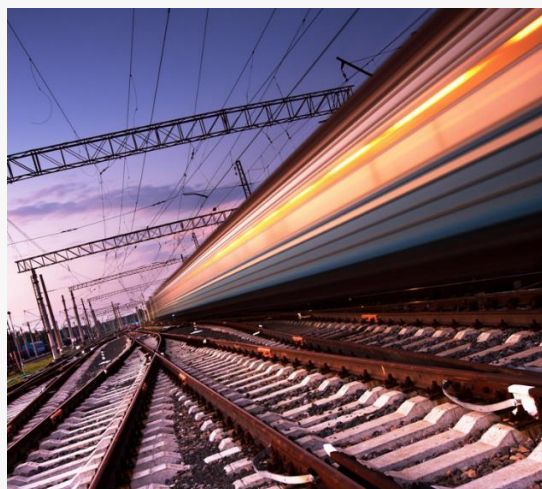
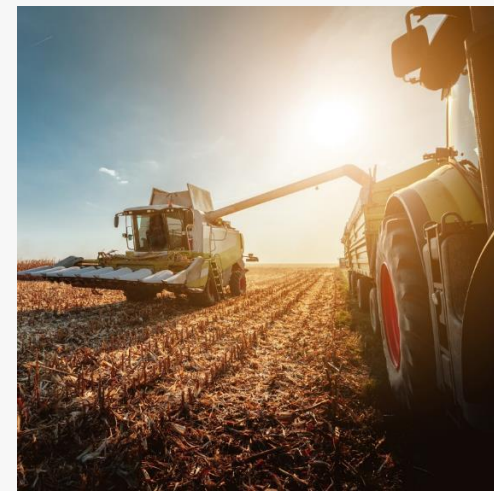




# Notre moteur

**L'EXCELLENCE TECHNOLOGIQUE ET INDUSTRIELLE**  
pour concevoir, développer et produire des systèmes  
embarqués connectés et intelligents.

# Nos marchés



Automotive  
Off-highway  
Ferroviaire  
Aéronautique & Spatial  
Énergie



# Partenaire de nos clients

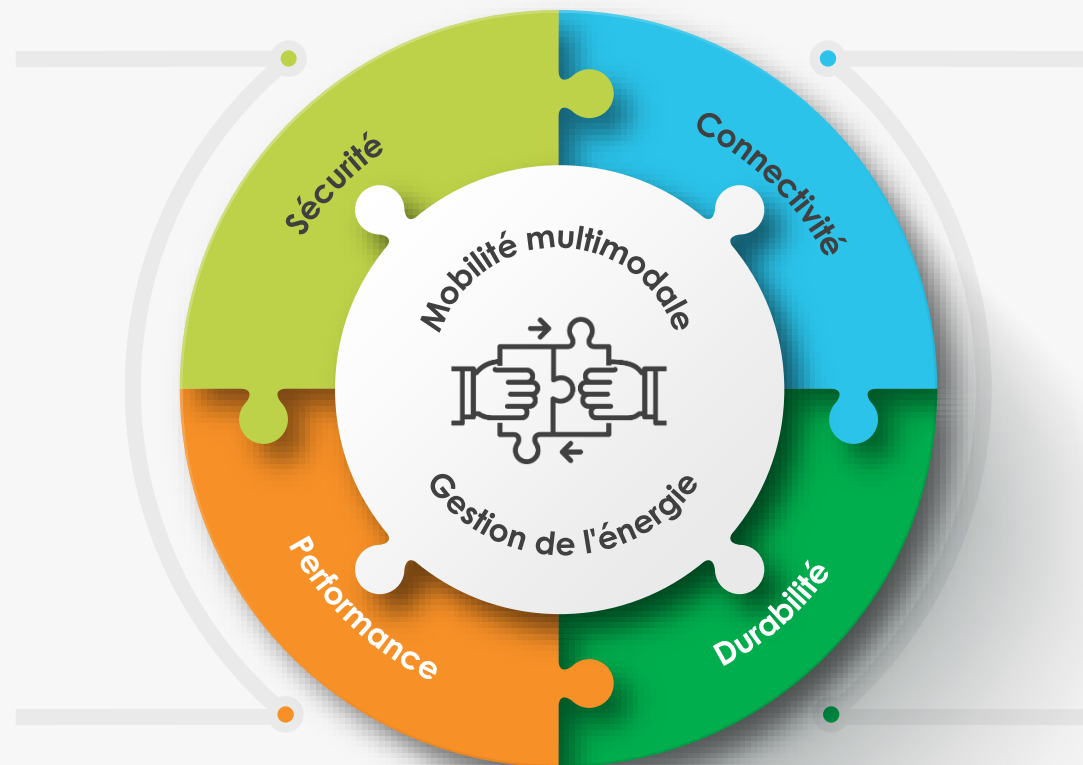
Pour contribuer à relever leurs enjeux aujourd'hui et demain

## LA SÉCURITÉ

Contribuer à assurer la sécurité des équipements, des véhicules et des utilisateurs.

## LA PERFORMANCE

Améliorer le taux de service et la performance économique des équipements et des véhicules.



## LA CONNECTIVITÉ

Connecter de façon sécurisée les équipements et les véhicules.

## LA DURABILITÉ

Augmenter la durée de vie des équipements et des véhicules, améliorer leur performance énergétique et réduire leur empreinte écologique.

# Au service des grands clients internationaux

## TOP 10

AIRBUS	EDF	SOLARIS
ALSTOM	HAULOTTE	SOMFY SAS
BMW	INFRANOR	STELLANTIS
BOUYGUES TELECOM	IRIZAR	ST MICROELECTRONICS
CAF	IVECO	THALES
CELAD	KING LONG	TOYOTA
CNH INDUSTRIAL	MANITOU	TRATON
CUSTOM BUS	MARCOPOLO	VOLKSWAGEN
DAIMLER	OSHKOSH	VOLVO AB
DGA	SNCF	VOLVO CARS
		YUTONG



# Notre excellence technologique

DES EXPERTISES DE HAUT  
NIVEAU AU SERVICE DE NOTRE  
INNOVATION :

- Électronique embarquée
- Architecture système et logicielle
- Diagnostic électronique
- Électronique de puissance
- Télécommunication & Télématicue

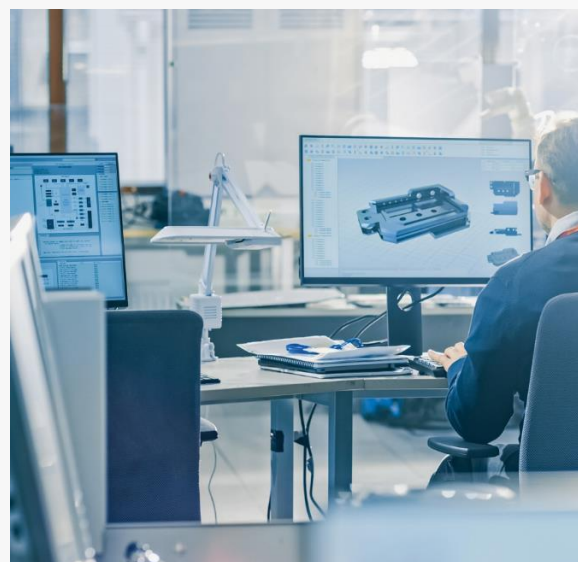
≈ 1 400  
personnes en  
R&D

6 centres  
de R&D

*France, Suède,  
Espagne, Allemagne,  
Tunisie, Chine*

Coûts R&D / CA annuel

**14-18%**



CERTIFICATES OF APPROVAL  
AERONAUTICAL MAINTENANCE  
ORGANIZATION  
PART 145 / FAA / TCCA



# Notre excellence industrielle

## UNE INDUSTRIE ÉLECTRONIQUE DE POINTE :

- Moyens de production standardisés et interopérables entre les sites.
- Flexibilité de la production et agilité de la supply chain.
- Numérisation et robotisation.
- Efficacité énergétique.
- **4 usines de production électronique : France, Suède, Tunisie & États-Unis**

- **FRANCE (Toulouse)**  
Produits finis: 0,7 millions  
Composants posés: 0,5 milliard
- **TUNISIE (Tunis)**  
Produits finis: : 4,5 millions  
Composants posés : 1,1 milliards
- **ÉTATS-UNIS (Detroit)**  
Produits finis: 120.000  
Composants posés : 44 millions
- **SUÈDE (Linköping)**  
Produits finis: 30.000  
Composants posés : 25 millions

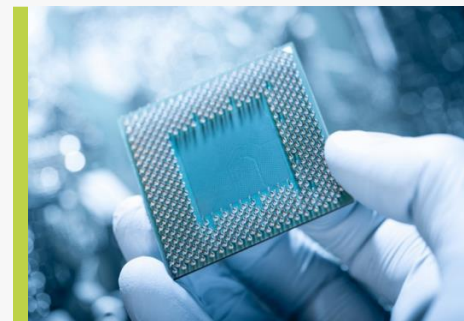
**+1 500**  
personnes dans les usines



# Au service de notre excellence technologique & industrielle



**Exigence qualité  
sans compromis**



**Force d'achat  
à l'international**



**Expertise différenciante  
en composants**



**Programmes de  
digitalisation**

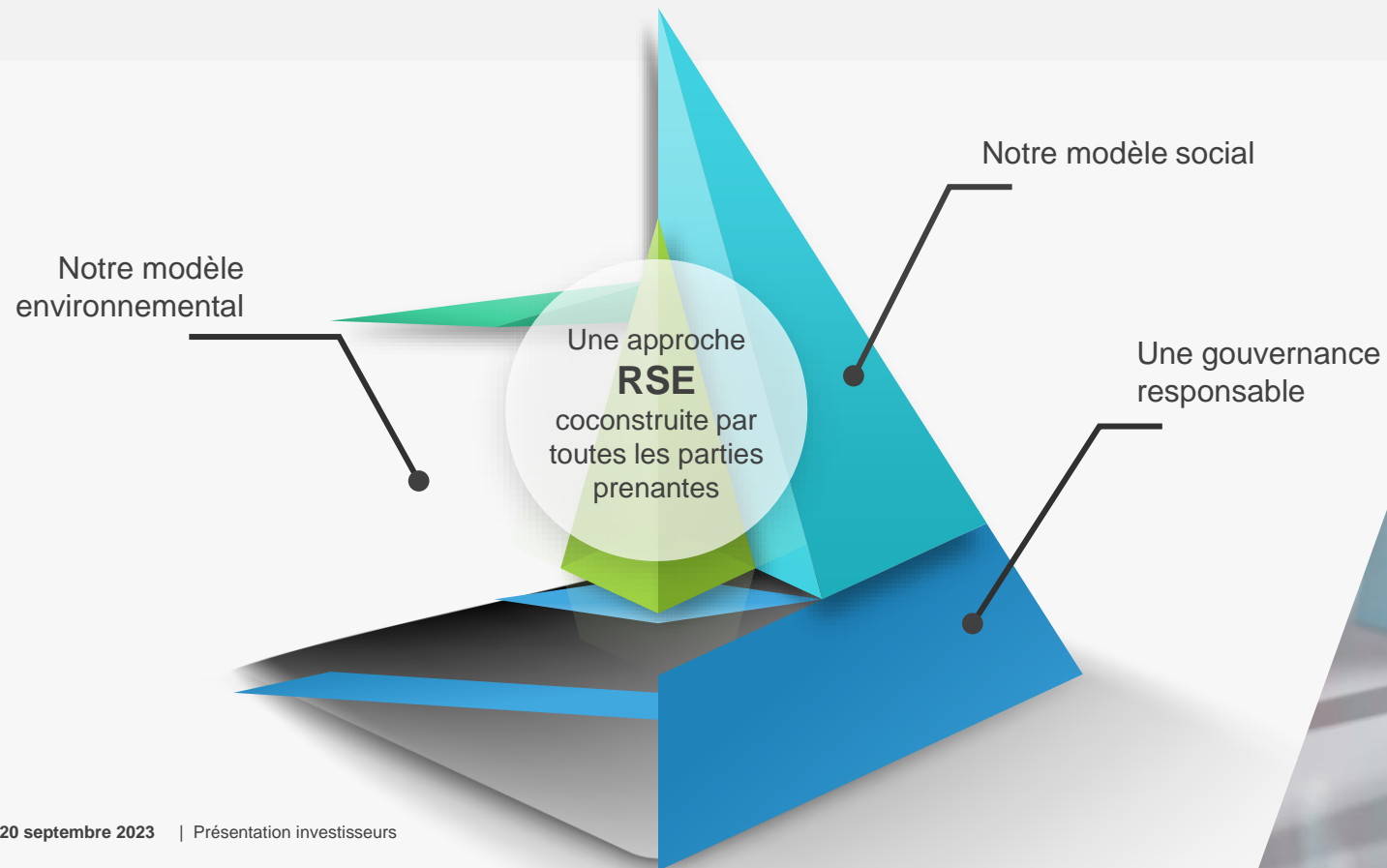


**Savoir-faire unique  
en cybersécurité**



**Méthodologie  
d'industrialisation DFX  
(Design For eXcellence)**

# Un modèle d'entreprise engagée & durable



2022  
Gaia classement  
**65/281**

Gaia Research est une agence de notation ESG (Environnement, Social et Gouvernance) pour les entreprises de taille intermédiaire européennes cotées.





# Une gouvernance **responsable**

La gouvernance du groupe est familiale  
avec des objectifs à long terme.

La gouvernance du groupe encadre  
son éthique et sa conformité réglementaire.

- ✓ Charte Ethique
- ✓ Code anticorruption et Dispositif d'Alerte
- ✓ Respect droit du travail, droit de l'Homme
- ✓ Politique d'achats responsable

La gouvernance du groupe est garante  
du projet d'entreprise, de sa lisibilité pour  
les parties-prenantes et de sa pérennité.

# Notre modèle social

- Une entreprise à taille humaine respectueuse des équipes, de leur sécurité, de leur santé et de leur développement.
- Une entreprise investie localement pour un impact sociétal positif sur ses territoires.

## Nos engagements en actions

- ✓ La formation pour faire grandir les compétences, les talents et l'autonomie.
- ✓ L'inclusion pour accueillir les différences et favoriser la diversité.
- ✓ La Qualité de Vie au Travail pour coconstruire une expérience collective et individuelle enrichissante.
- ✓ Le développement des partenariats pour une empreinte locale positive.





# Notre modèle environnemental

Notre modèle environnemental détermine en profondeur nos activités :

- Contribution aux objectifs de réduction de l'empreinte carbone de nos clients.
- Conception et fabrication de solutions pour une mobilité éco-responsable et une meilleure gestion de l'énergie.
- 100% de nos sites industriels sont certifiés ISO 14001.



# L'Électronique en *Mouvement*