



RÉSULTATS SEMESTRIELS 2022

Présentation investisseurs | 21 septembre 2022





Création en **1986**



ETI familiale
& indépendante
(cotée sur Euronext Paris
Compartment C)



CA consolidé S1 2022 :
248,5 M€



16 %
du CA investi en R&D
plus de 1 200 ingénieurs

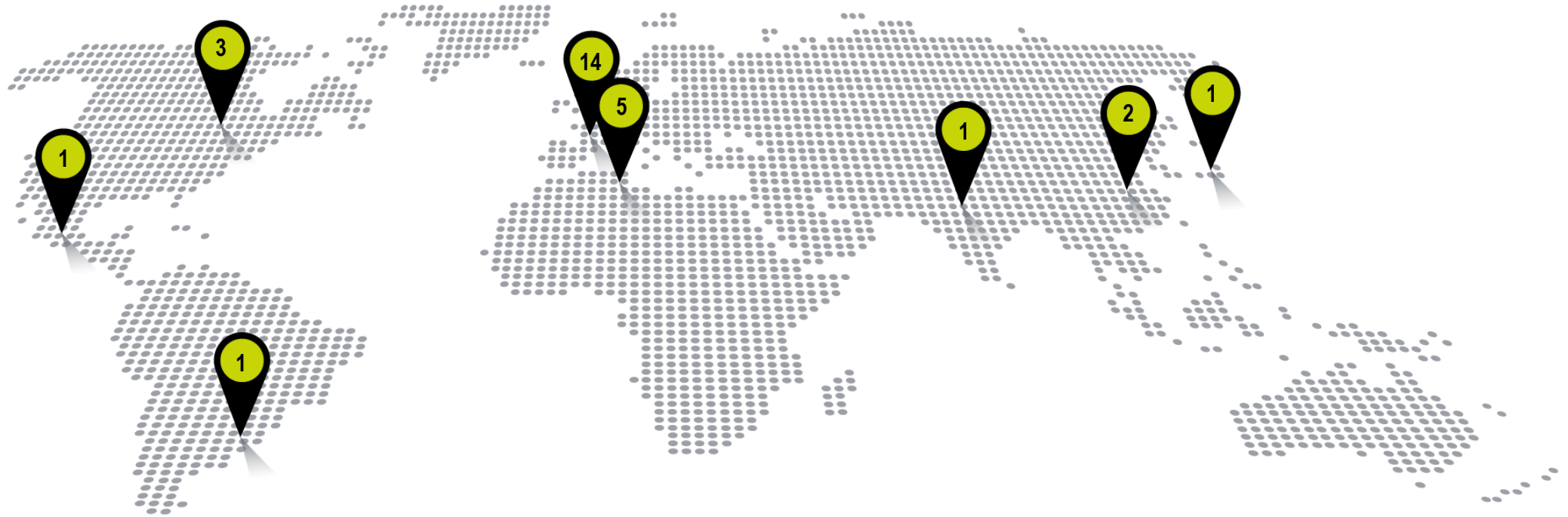


3 550
collaborateurs dans le monde

UN GROUPE INTERNATIONAL

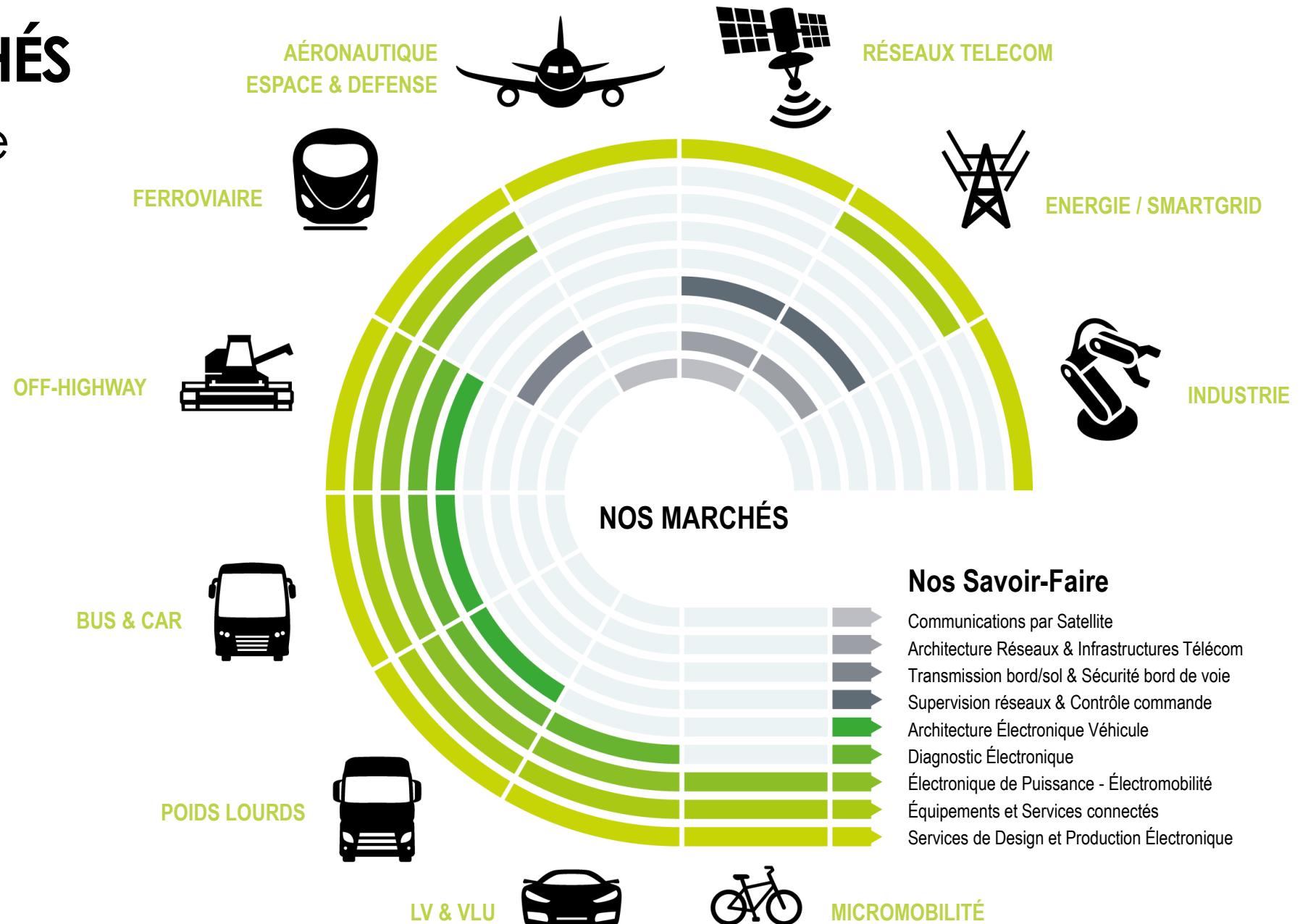
28 implantations - 16 pays

France • Allemagne • Espagne • Italie • Pologne • République Tchèque • Suède • Royaume-Uni • Belgique • Tunisie • Inde • Chine • Japon • États-Unis • Mexique • Brésil



NOS MARCHÉS

& Savoir-faire





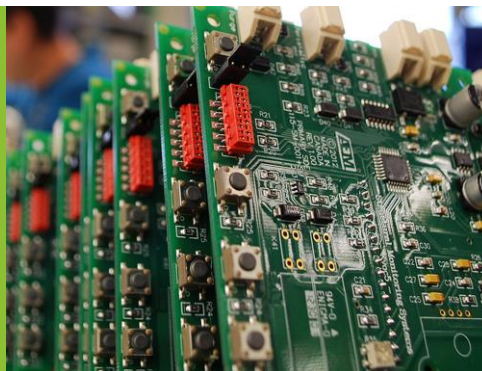
ACTIVITÉS S1 2022



ACTIA® 

Chiffre d'affaires
248,5 M€
+14,9 %*
+32,2 M€*

Croissance fortement impactée par la pénurie des composants : **retard de production sur environ 20 % des commandes**



Intense activité commerciale avec des nombreux appels d'offres internationaux

Pénurie qui masque la progression des **succès commerciaux des années précédentes**

Discussions et accords des clients pour une **prise en charge des coûts additionnels**

Maintien de la cellule de gestion de crise dédiée regroupant l'ensemble des compétences requises (achats, approvisionnements, production, R&D, juridique, commerce) en lien permanent avec les fournisseurs et les clients

CESSION ACTIVITÉ CONTRÔLE TECHNIQUE & ÉQUIPEMENTS DE GARAGE (avril 2022)

Fonds de commerce, site immobilier de Chartres, marque MULLER, 30 % des titres de sa filiale ACTIA Cz (analyseurs de gaz, République Tchèque)

CA 2021 : 21 M€ - Effectifs 2021 : 115

Acquéreur : Groupe BASE

Transaction : 12,0 M€

Rationnel : activité cyclique, concurrentielle, à faible potentiel de croissance

NEGOCIATION POUR CESSION DIVISION POWER (cession réalisée le 1^{er} août 2022)

Électromobilité, Stockage d'Énergie, Électronique et Électronique de Puissance

CA 2021 : 22 M€ - Effectifs 2021 : 200

Acquéreur : Plastic Omnium

Transaction : 52,5 M€

Rationnel : monétiser une activité requérant des efforts R&D et capex importants sur un marché encore incertain (évolution, marges, environnement concurrentiel, etc)

Impact positif immédiat sur les opex

Réduction dette attendue : -60 M€



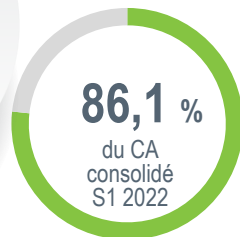
Financement de 18 M€ en obligations France Relance pour accompagner la croissance (maturité : 8 ans)

Les analyses sont réalisées en comparaison des données retraitées de 2021

Evolution du chiffre d'affaires des activités OEM par typologie de clients S1 2022 (en M€ et en %)

148,3 M€	<19,3>	+6,4	+3,6	+10,7	<0,1>	0	+0,2	157,6 M€
S1 2021	Véhicules légers	Poids lourds	Bus & Cars	Véhicules hors route	Ferroviaire	Marine	Moto	
	<35,0%>	+14,8%	+16,2%	+50,6%	<1,4%>	+1,9%	+65,5%	

AUTOMOTIVE
213,8 M€
▲+13,0 %



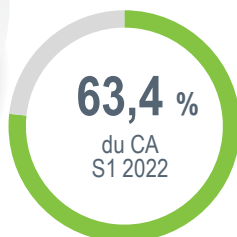
Croissance en lien avec les succès commerciaux des dernières années, freinée par la pénurie des composants (retards et/ou manquants ne permettant pas de réaliser les commandes des clients)

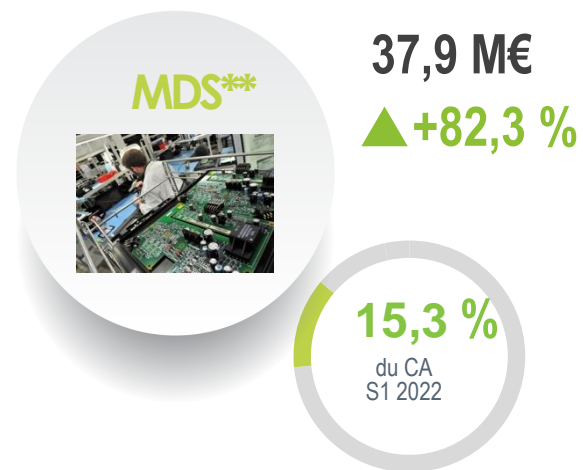
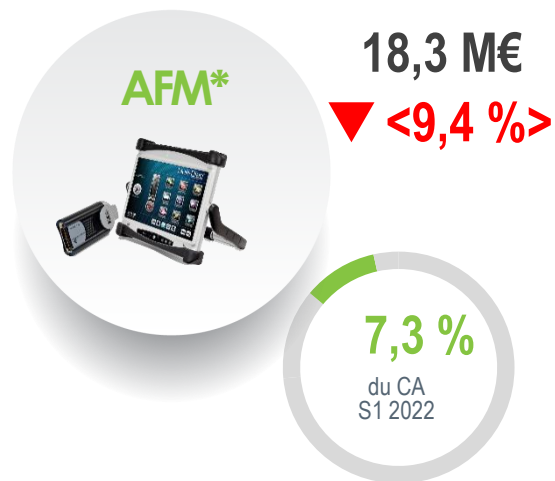
- **Poids Lourds** (23,5 % des ventes de la division) : +14,8 %
- **Constructeurs automobiles** (S1 2022 à 16,9 % des ventes de la division contre 24,7 % à fin juin 2021) : <35,0 %> dû à la fin progressive et attendue du contrat de télématique Volvo Car à faibles marges
- **Bus & Cars** (12,2 % des ventes de la division) : +16,2 % reprise des investissements chez nos clients
- **Off Highway** (engins de chantiers, agricoles, ...) (15,1 % des ventes de la division) : +50,6 %
- **Ferroviaire** (3,9 % des ventes de la division) : <1,4 %> en lien avec les retards de programmes dus aux pénuries

* Original Equipment Manufacturers

** Véhicule hors route

OEM
157,6 M€
▲+7,2 %

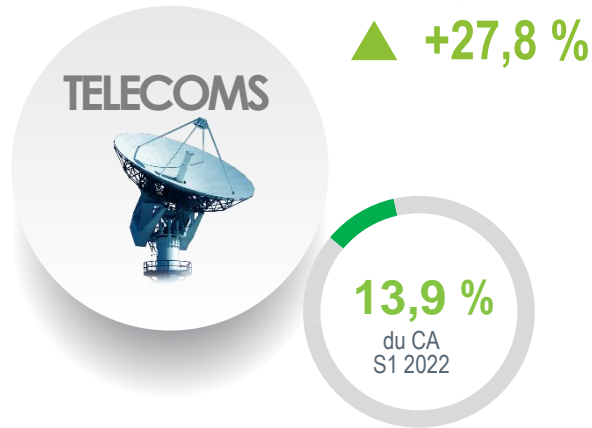




- Baisse exclusivement liée à cession des activités de **Contrôle Technique et Equipements de garage** fin avril
- **Gestion de flottes** (3,8 % des ventes de la division) : +9,8 %
- **Domotique** : poursuite de la croissance (activité du S1 2022 quasiment équivalente à celle du S1 2021) alors que le segment n'avait pas été affecté par la crise sanitaire
- **Aéronautique** : reprise de l'activité après 2 années de crise et retour à un niveau équivalent à celui du S1 2019

* AFM (Aftermarket) : marchés de la 2^{ème} monte, de l'entretien et de la réparation

** Manufacturing Design & Services



■ SatCom :

- ✓ CA : 17,6 M€ (+70,3 %)
- ✓ Croissance partiellement liée au rattrapage du retard pris en 2020 et 2021, sur le contrat égyptien
- ✓ Activité commerciale toujours soutenue : des appels d'offres devraient déboucher dans les prochains mois

■ Energie

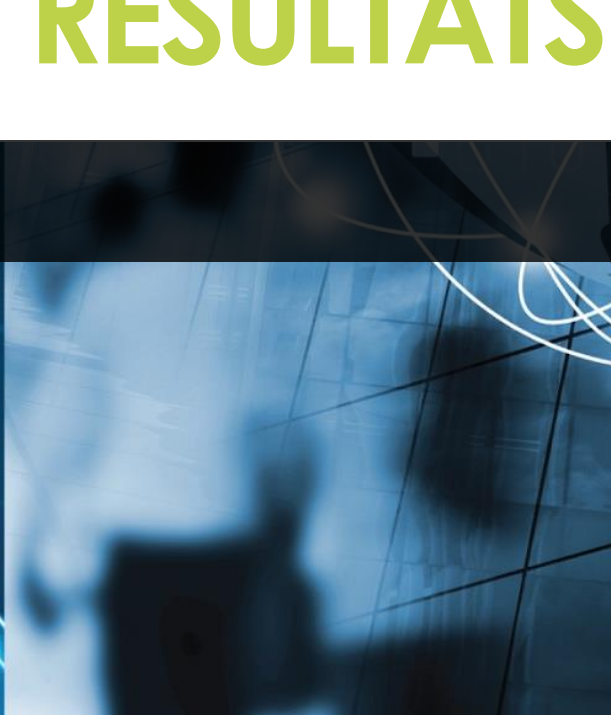
- ✓ CA : 10,8 M€ (+12,9 %)
- ✓ Segment plus sensible à la pénurie des composants

■ Rail

- ✓ CA : 6,3 M€ (<13,4 %>)
- ✓ Impact de la crise des composants, tant dans notre propre organisation que chez nos clients qui repoussent les plannings de leurs programmes
- ✓ Forte activité commerciale actuelle, tant en France qu'à l'international, se concluant par de nouveaux succès, notamment auprès d'opérateurs français



RÉSULTATS S1 2022



ACTIA[®] 

En vue de la cession de la division Power, dont le signing a été réalisé le 26 juin et le closing le 1^{er} août 2022, en respect des normes IFRS et afin de permettre une meilleure lecture de l'évolution des activités conservées, les analyses sont réalisées en comparaison des données retraitées de 2021.

CHIFFRE D'AFFAIRES S1 2022 PAR ZONES GÉOGRAPHIQUES

(en % du CA, par origine des clients)



Baisse en Europe (Suède : fin attendue du contrat télématique véhicule léger avec Volvo Car) et en Chine (impact confinement au S1 2022)

France : croissance soutenue par la progression des activités Telecom

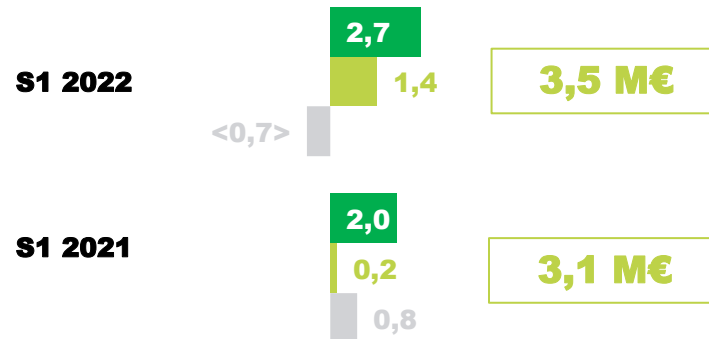
Toutes les autres régions sont en croissance

Maintien d'un haut niveau de carnet de commandes (part affermie des contrats à 429,8 M€ vs. 405,2 M€ au 30 juin 2021, avec 88,9 % à moins d'un an)

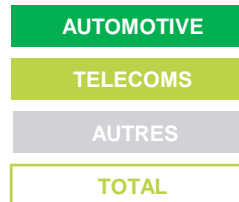
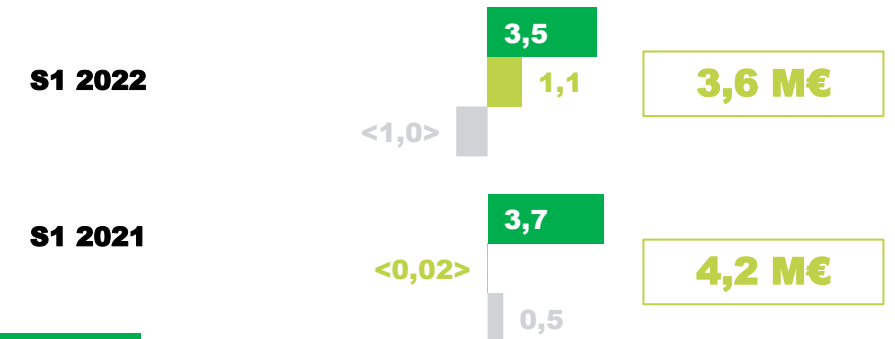
RÉSULTATS 2022

en M€

RÉSULTAT OPÉRATIONNEL DES ACTIVITES POURSUIVIES



RÉSULTAT NET DES ACTIVITES POURSUIVIES



AUTOMOTIVE

- Croissance CA + 13,0 % avec des opérations toujours grevées par la crise des composants : augmentations de coûts, baisse de la performance industrielle, contrôle qualité renforcé, ...
- Hausse des achats consommés (+19,8 %) en lien avec la progression de l'activité et des overcosts
- Charges de personnel +2,2 % : malgré la cession du Contrôle Technique (04/2022), effet de l'embauche de personnel en Tunisie et des difficultés de recrutement qui créent une inflation à l'embauche
- Charges externes +21,4 % :
 - Hausse de la sous-traitance : +11,4 %
 - 30/06/2021: boni du claim Thalès remporté (+2 M€)
- Maintien des efforts en R&D : 32,2 M€ vs. 35,5 M€ au 30/06/2021

TELECOMS

- Croissance CA + 27,8 %
- Achats : + 71,1 %
- Charges de personnel + 13,0 %
- Charges externes + 77,3 % : recours important à sous-traitance (+135,4 %) face aux difficultés de recrutement
- R&D : 8,7 M€ avec un taux de refacturation de 74,1 % (vs. 6,3 M€ et 52,6 % au 30/06/2021)

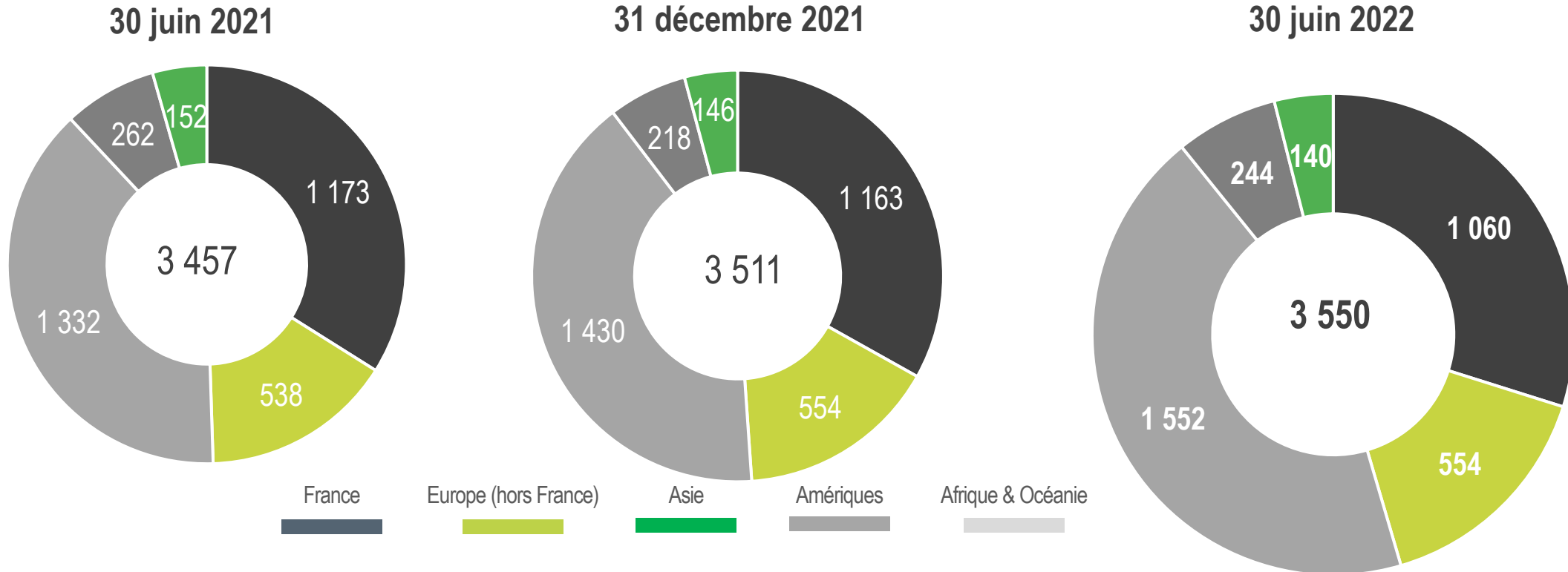
AUTOMOTIVE

- Résultat financier : <0,02 M€> vs. 4,0 M€ au S1 2021
 - Valorisation des instruments de couverture de +0,4 M€ contre +5,4 M€ au S1 2021
 - Intérêts et charges financières +25% en lien avec la mise en place des PGE

TELECOMS

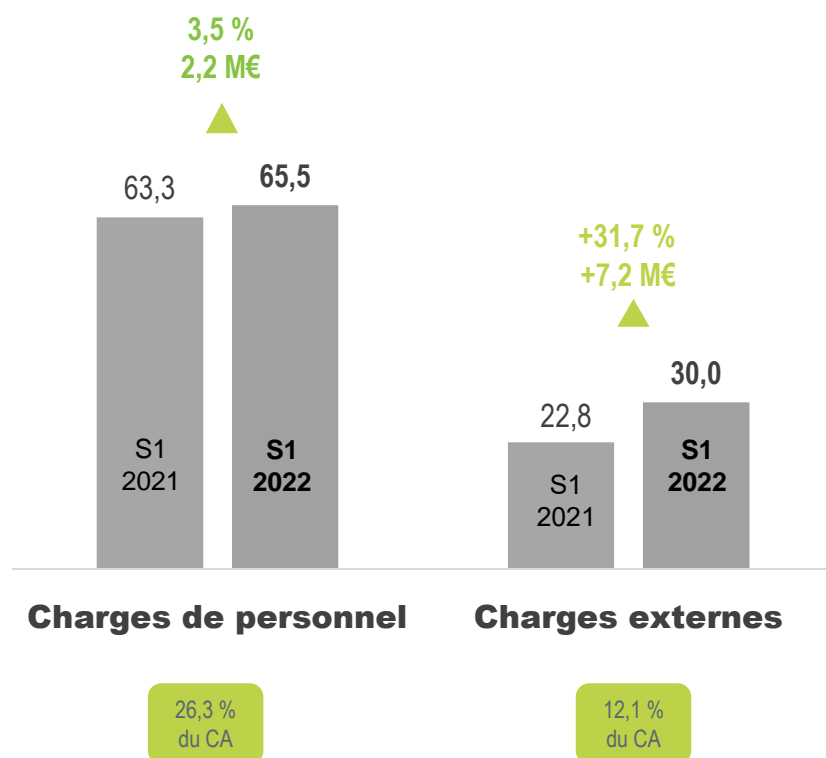
- Résultat financier : <0,1 M€>

RÉPARTITION PAR ZONES GÉOGRAPHIQUES



- Difficulté en recrutement quelque soit le pays
- Pression sur les salaires en particulier à l'embauche
- Quasi stabilité des effectifs (+1,1 %) :
 - ✓ Embauches en Tunisie tant en production qu'en R&D et chez ACTIA Telecom
 - ✓ Baisse avec cession de l'activité Contrôle Technique (115 pers.)

CHARGES (en M€)



- **Charges du personnel** (+ 3,5 %) :

- Effectif : 3 550 à fin juin 2022 vs. 3 457 à fin juin 2021 (+ 2,7%)
- Hausses de salaires 2022 appliquées au 1^{er} juillet dans la plupart des structures

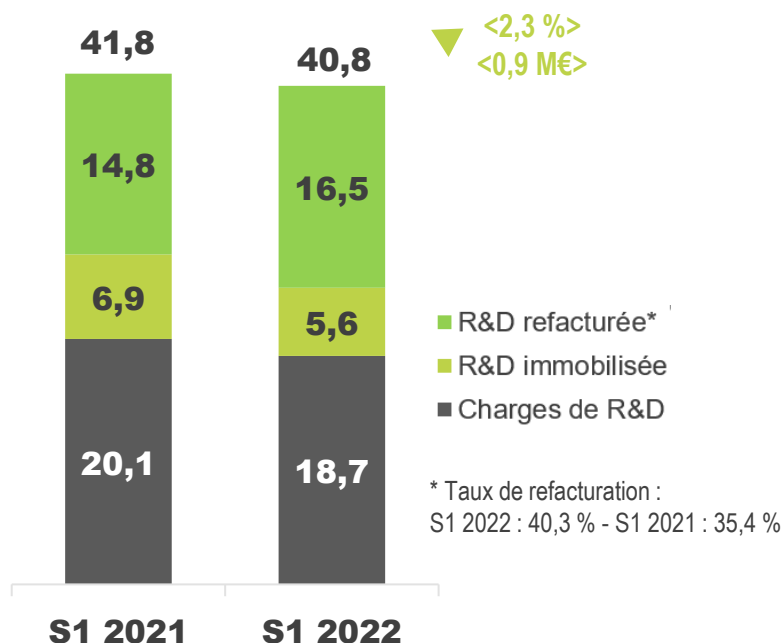
- **Charges externes** (+31,7 %) :

- Reprise de 2 M€ de charges sur exercice antérieur (réclamation fructueuse) au S1 2021
- Hausse de la sous-traitance en lien avec la hausse de l'activité et les difficultés de recrutement

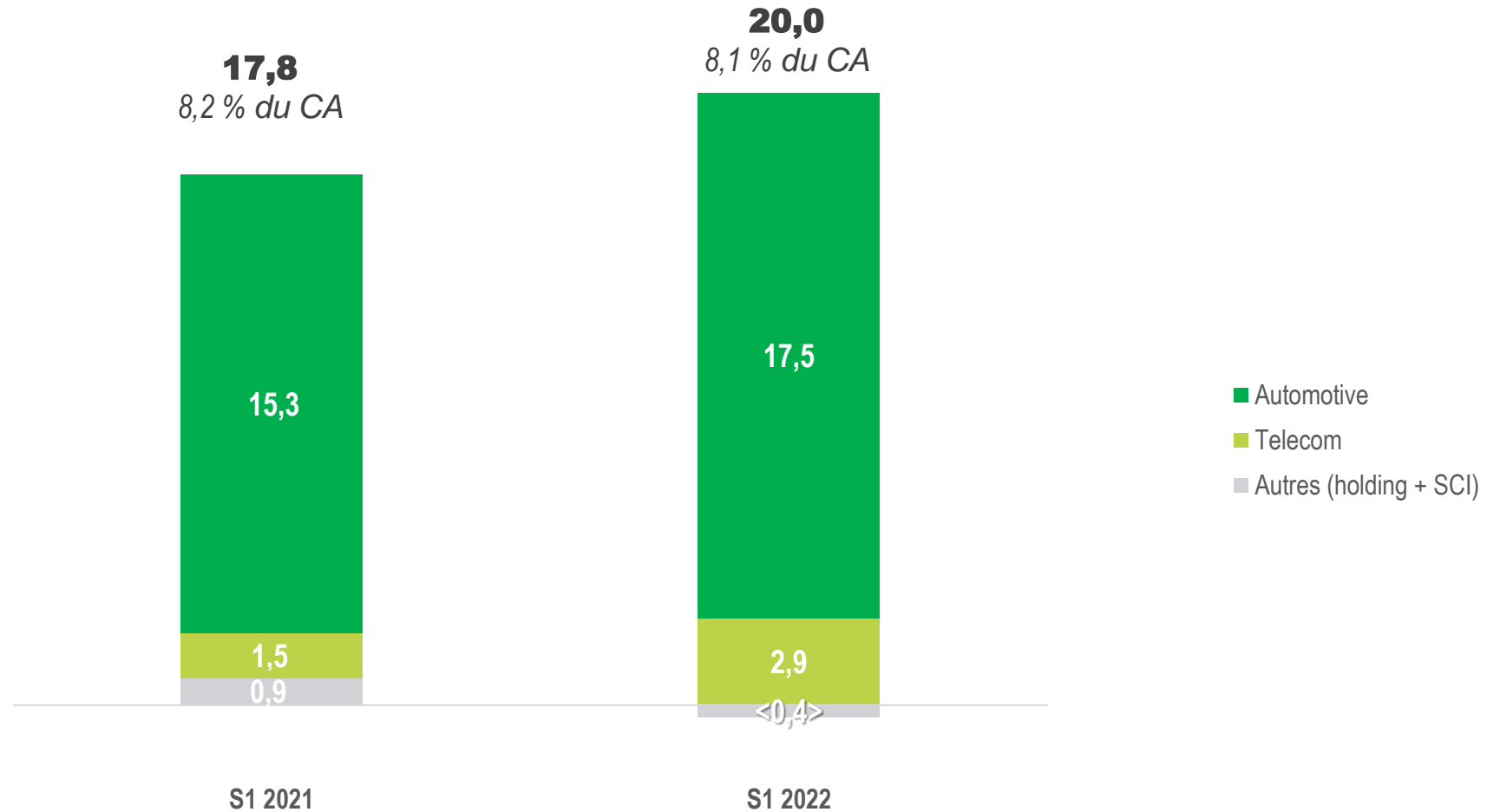
PRINCIPALES CHARGES

Priorité à la reprise

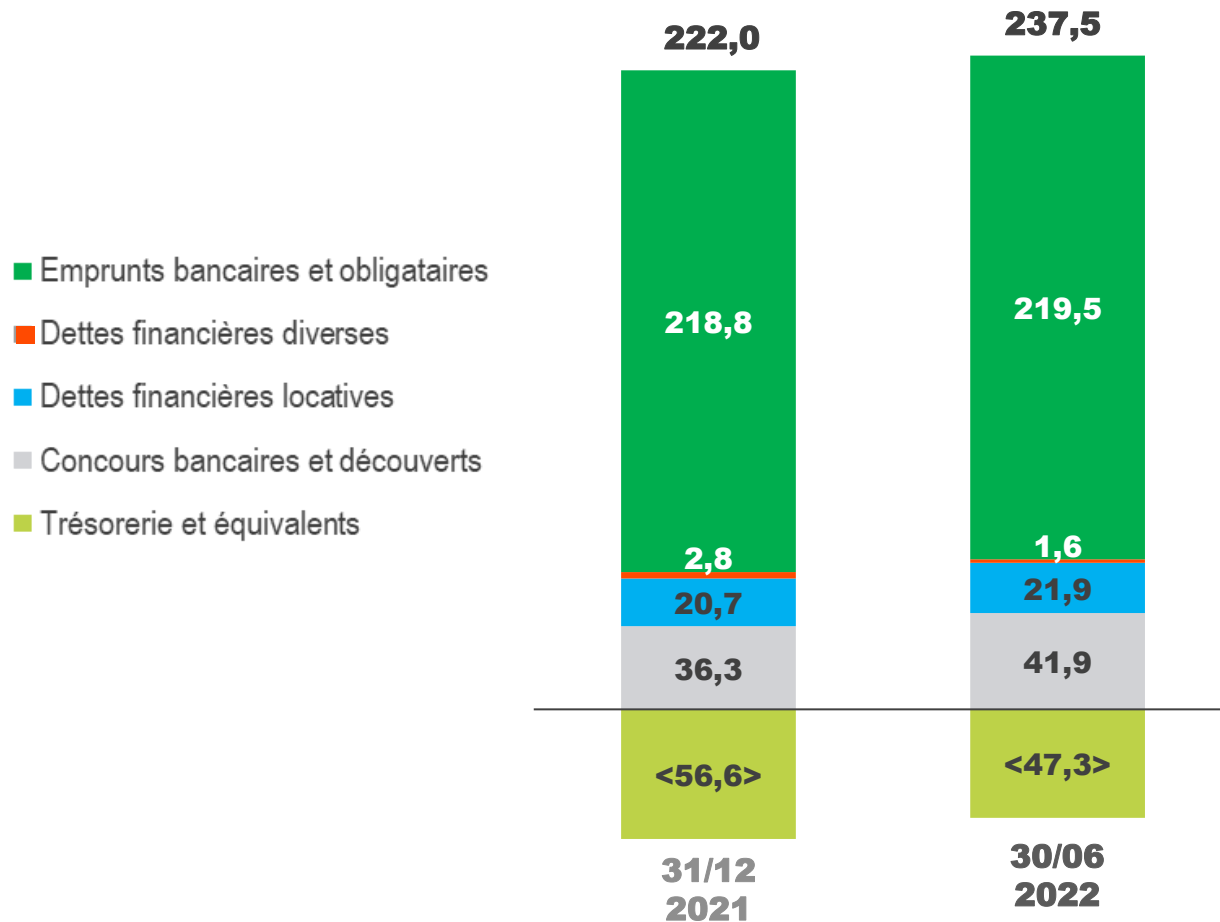
RÉPARTITION DE LA R&D (en M€)



- Priorité aux programmes engageant auprès des clients et pour l'avenir :
 - R&D refacturée à 40,3 % des dépenses engagées vs. 35,4 % en 2021
 - Dotations aux amortissements : <1,0 %> à 7,5 M€, supérieur aux immobilisations
- Renforcer les solutions à forte valeur ajoutée et les travaux sous financement clients
- Déployer des technologies de pointe pour favoriser les prises de part de marché (nouvelles architectures et cybersécurité)
- Poursuivre les efforts sur les secteurs porteurs
- Optimiser l'utilisation des ressources internes (ACTIA Cross Border Engineering)



(1) EBITDA : Résultat net + impôt + dépréciation des goodwills + intérêts et charges financières + dotations aux amortissements +/- instruments dérivés



- Endettement net à 237,5 M€ : les cessions du Contrôle Technique en avril 2022 et de Power en août 2022 sont dédiées au désendettement du Groupe à hauteur de 60 M€
- Levée MT :
 - Financement obligataire de 18 M€ (Obligations France Relance), maturité 8 ans souscrit auprès de M Capital en soutien à la croissance
 - + 7 M€ d'emprunts en Tunisie afin de financer des bâtiments et des équipements
- 47,3 M€ de trésorerie disponible pour soutenir le BFR
- Taux d'intérêts moyen à 1,49 % vs. 1,36 % au 30 juin 2021

COMPTE DE RÉSULTAT SIMPLIFIÉ

En M€	30/06/2022	30/06/2021 retraité	Variation		31/12/21 publié
			M€	%	
Chiffre d'affaires	248,5	216,3	32,2	14,9	462,8
EBITDA des activités poursuivies ⁽¹⁾	20,0	17,8	2,2	12,4	22,1
<i>En % du CA</i>	8,1%	8,2%	-	-	4,8%
Résultat opérationnel	3,5	3,1	0,4	12,2	<9,9>
<i>En % du CA</i>	1,4%	1,4%	-	-	<2,1%>
Résultat financier	<0,5>	3,5	<4,0>	<113,8>	3,6
Impôt	0,5	<2,5>	3,0	121,9	0,2
Résultat net activités poursuivies	3,6	4,2	<0,6>	<14,7>	NA
Résultat net activités abandonnées	<11,1>	<5,6>	<5,5>	<97,1>	NA
Résultat net	<7,5>	<1,4>	<6,1>	<421,3>	<6,1>
<i>En % du CA</i>	<3,0%>	<0,6%>	-	-	<1,3%>

(1) EBITDA : Résultat net + impôt + dépréciation des goodwills + intérêts et charges financières + dotations aux amortissements +/- instruments financiers

BILAN SIMPLIFIÉ

ACTIF en M€	30/06/2022	30/06/2021	31/12/2021	PASSIF en M€	30/06/2022	30/06/2021	31/12/2021
Actifs non courants	173,8	187,2	179,9	Capitaux propres	108,7	115,2	113,6
Survaleurs	24,1	24,1	24,1				
Immo. incorporelles	49,5	59,4	57,5				
Immo. corporelles	69,3	74,6	70,0	Passif non courant	176,8	167,1	192,4
Immo. financières	3,5	2,7	2,9	Dettes financières	168,2	150,6	181,1
Impôts	27,3	26,3	25,4	Provisions	7,4	11,4	9,7
Actifs courants	448,6	373,9	404,2	Passif courant	319,7	278,8	291,9
Stocks	182,4	158,9	172,7	Autres provisions	8,1	9,8	11,3
Clients	151,3	139,9	144,7	Dettes financières	116,6	105,3	97,4
Autres créances	67,5	25,6	30,2	Fournisseurs	92,1	73,8	92,4
Trésor. & équivalent	47,3	49,5	56,6	Dettes diverses	102,8	89,9	90,8
Actifs détenus en vue de la vente	37,8	0	14,2	Passifs détenus en vue de la vente	54,9	0	0,4
TOTAL	660,2	561,1	598,3	TOTAL	660,2	561,1	598,3

- Immobilisations : maintien des efforts en R&D sans alourdir le bilan – renouvellement de matériels limité au strict nécessaire en production
- Stocks (+9,8 M€) : hausse des stocks de matières premières (+8,8 M€), hausse des encours (+3,6 M€) et baisse des marchandises (<2,7 M€>)
- Délais de paiement : clients stables à 113 jours et fournisseurs en baisse à 90 jours
- Autres créances : augmentation liée aux comptes courants de la division Power (inclus dans la cession du 1^{er} août 2022)
- Disponibilité : <9,3 M€> sur S1 2022 et légère progression sur utilisation lignes CT (40,4 % vs. 33,0 % au 31/12/21): financement du BFR et l'activité Power
- Actifs et passifs détenus en vue de la vente = division Power

FLUX DE TRÉSORERIE SIMPLIFIÉ

Incluant les activités abandonnées

En M€	30/06/2022	30/06/2021	31/12/2021
Activités opérationnelles			
Résultat net de la période	<7,5>	<1,4>	<6,1>
Dont amortissements & provisions	17,0	14,8	33,8
Variation du BFR	<4,9>	7,8	<4,4>
Flux net de trésorerie des activités opérationnelles	4,2	17,3	16,6
Activités d'investissements			
Dont acquisitions d'immobilisations	<11,2>	<10,2>	<20,5>
Produit de cessions d'immobilisations	11,1	0,1	0,2
Flux net de trésorerie des activités d'investissements	<0,7>	<9,4>	<20,5>
Activités de financement			
Émissions et Remboursements d'emprunts	<0,1>	<8,7>	17,3
Financement des activités abandonnées	<10,9>	<5,1>	0
Intérêts payés	<2,1>	<1,8>	<3,9>
Flux net de trésorerie des activités de financement	<16,8>	<15,7>	13,3
Variation de trésorerie	<13,9>	<7,7>	9,1
Trésorerie à la clôture	7,7	4,7	21,6

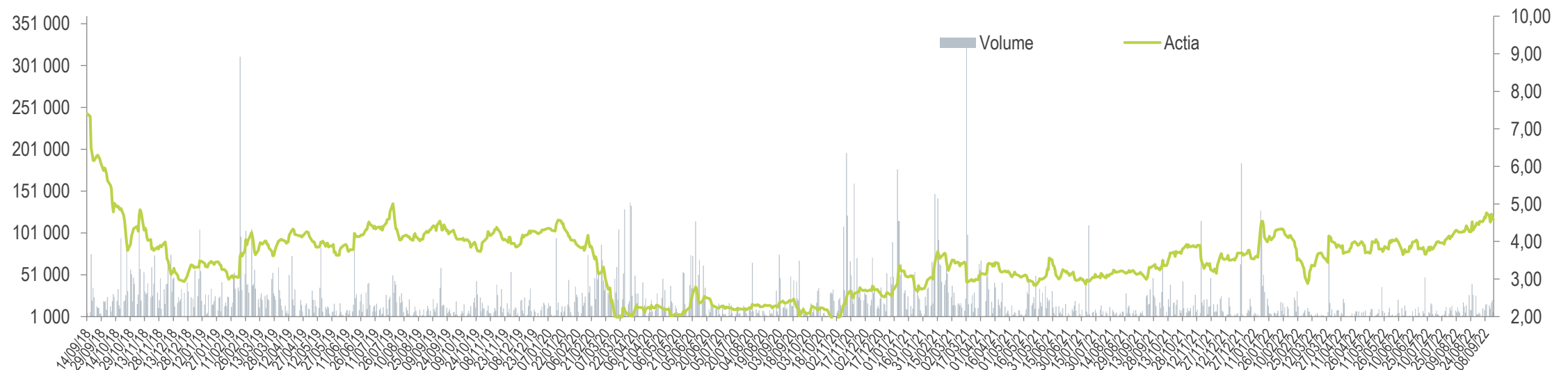
- Free cash flow des activités poursuivies : +5,7 M€ vs +12,8 M€ au 30 juin 2021
- BFR : impact de la hausse des stocks compensée par une hausse des avances reçues

- Maîtrise des capex et encaissement du prix de cession de l'activité Contrôle Technique
- Financement des activités Power pour 10,9 M€** sur le semestre et contre 5,1 M€ sur le 1^{er} semestre 2021

INFORMATIONS BOURSIÈRES

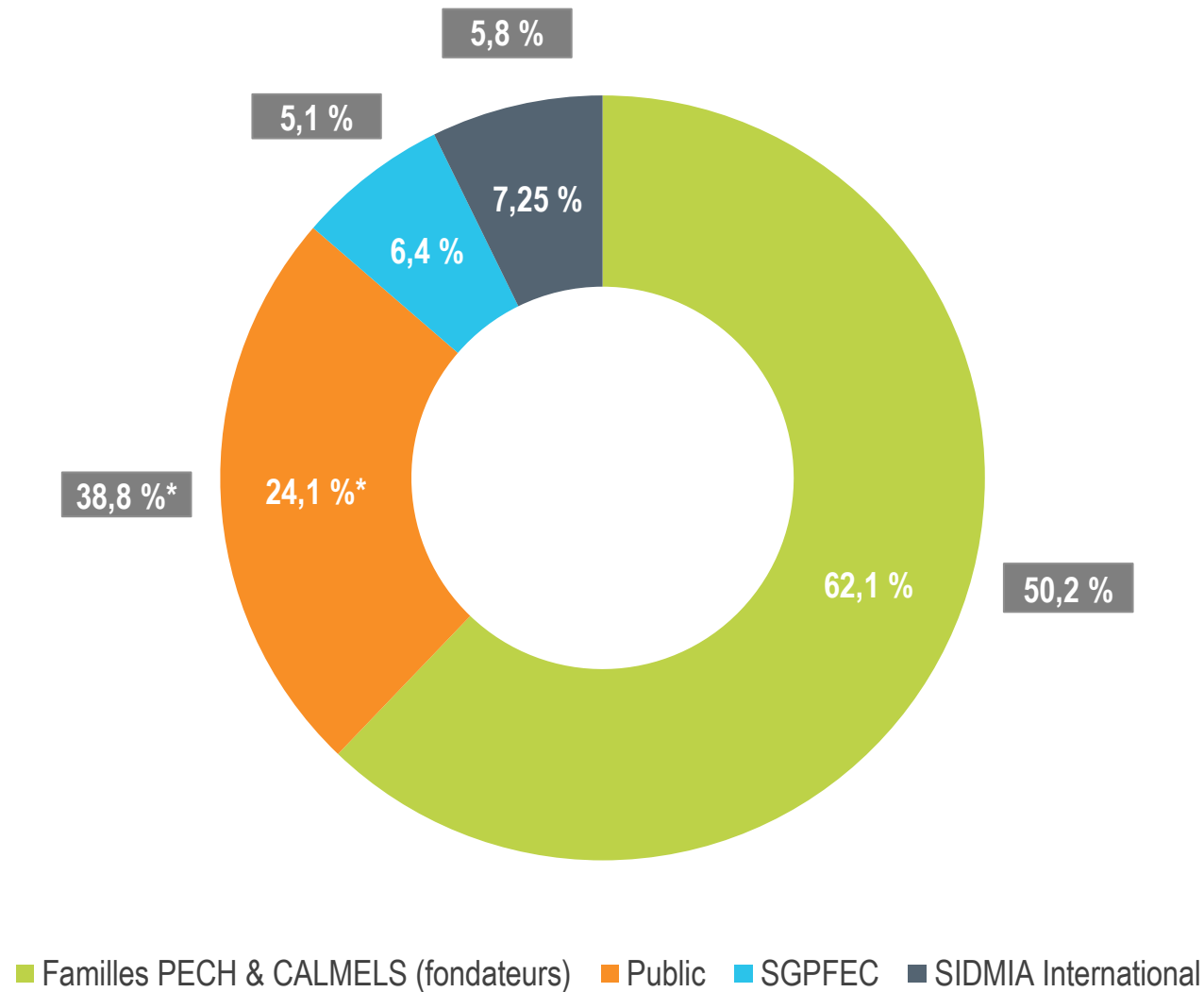
INFORMATIONS BOURSIÈRES AU 20 SEPTEMBRE 2022

- Capital : 20 099 941 actions
- Cours de l'action : 4,32 €
- Capitalisation boursière : 86,84 M€
- Euronext Paris compartiment C
- Code ISIN : FR0000076655 – ATI
- Eligible PEA PME
- Indices : CAC All Shares – CAC All-tradable – CAC Industriels - CAC Mid & Small - CAC Small – EN Tech Croissance – Gaïa Index



UN GROUPE INDÉPENDANT

Capital au 30 juin 2022



% de contrôle

% de détention

Pacte d'actionnaires



* Bloc déclaré :

- GESTINEG H (5,20% de détention ; 3,23% de contrôle)



PERSPECTIVES



ACTIA[®] 

Préserver les capacités de croissance et d'innovation

Capitaliser sur la performance de l'outil industriel et la capacité d'innovation pour servir des marchés technologiques de pointe, portés par la digitalisation et par la transformation énergétique

Déployer les relais de croissance, consolider le carnet de commandes 2023, 2024, 2025 et continuer l'organisation plus lisible des activités

Se préparer à une forte accélération de la croissance à l'issue de la crise des composants

Maintenir le strict contrôle des dépenses
Prioriser habilement les travaux R&D
Poursuivre la révision des prix de ventes
Tirer parti des opérations de cessions

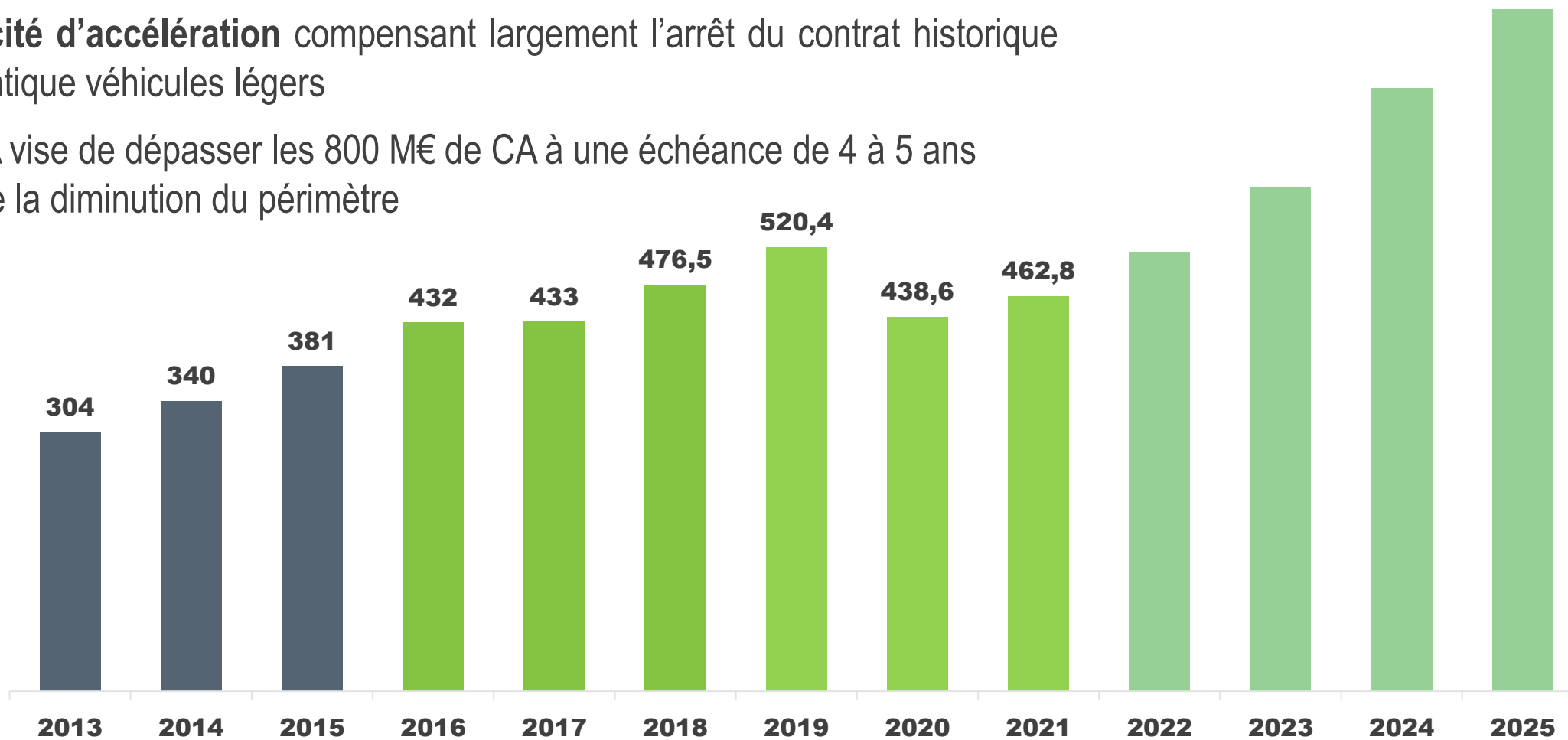
Conserver une approche opportuniste des financements bancaires au regard de la réduction de la dette permise par les cessions
Intensifier la politique de recrutement

Poursuivre le déploiement des solutions de gestions industrielles (PLM, ERP, NPI) de dernière génération, porteuses d'efficacité opérationnelle et financière

- Viser au moins 10% de croissance sur l'année 2022
 - Préserver les marges
- Poursuivre le pilotage des approvisionnements avec le « Command Center » et
- Transférer les savoir acquis et méthodes mises en place aux différentes parties prenantes internes
 - Maintenir la dynamique de conquête commerciale sur les marchés à plus forte valeur ajoutée
 - Tirer parti des opérations de cession sur le 2^{ème} semestre 2022

Capacité d'accélération compensant largement l'arrêt du contrat historique télématique véhicules légers

ACTIA vise de dépasser les 800 M€ de CA à une échéance de 4 à 5 ans malgré la diminution du périmètre



NOUS VOUS REMERCIONS DE VOTRE ATTENTION



CONTACTS

ACTIA GROUP

Catherine MALLET

05 61 17 61 08

contact.investisseurs@actia.fr

CALYPTUS

Marie CALLEUX

01 53 65 68 68

actia@calyptus.net

Prochaine publication périodique
Chiffre d'affaires du 3^{ème} trimestre 2022 : mardi 15 novembre 2022 (7h00)

Pour toute information : ACTIA GROUP
5 rue Jorge Semprun - BP 74215 - 31432 TOULOUSE Cedex 4
Tél.: 05.61.17.61.98 - Fax: 05.61.17.44.04

www.actia.com



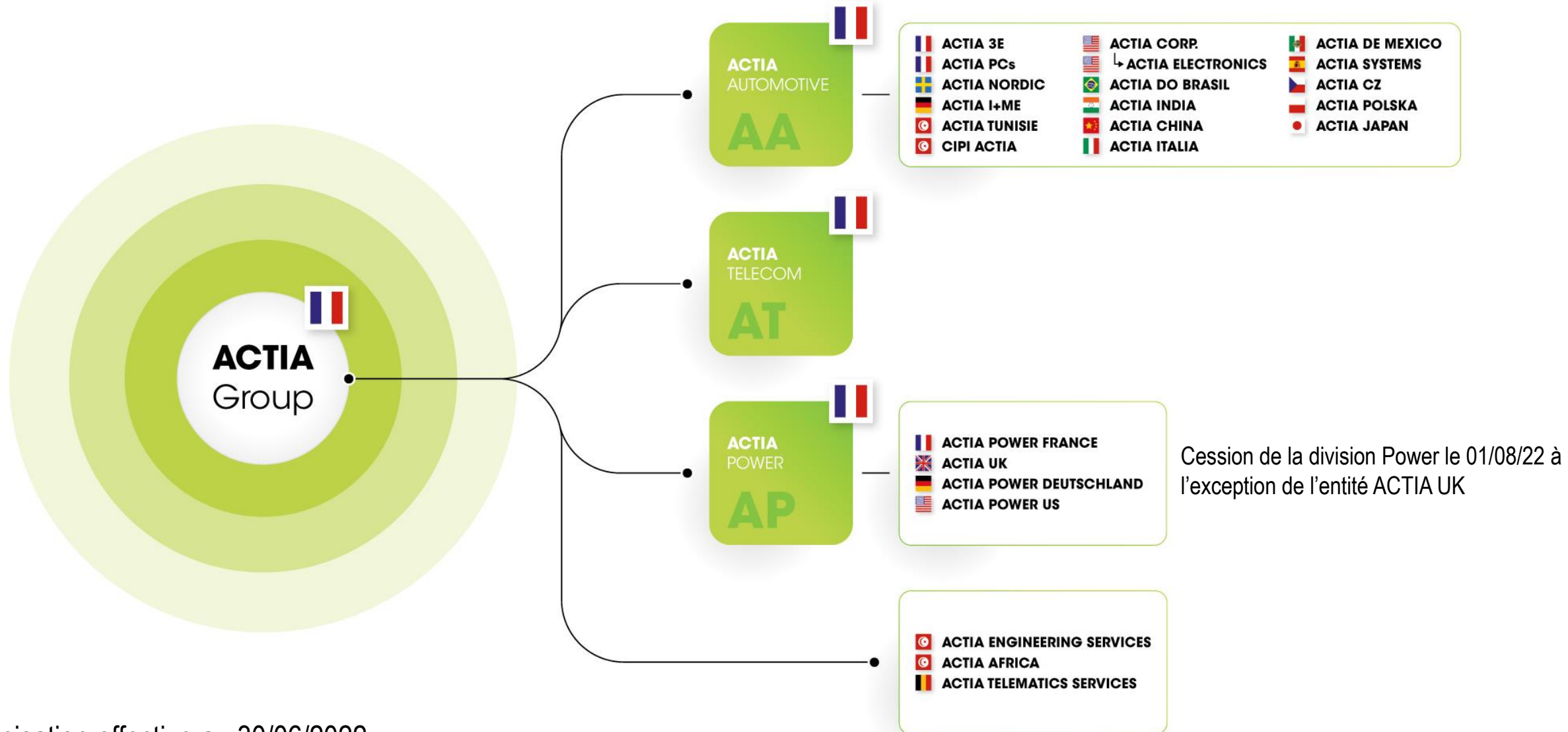
ANNEXES



ACTIA® 

UNE ORGANISATION

internationale



Organisation effective au 30/06/2022



Jean Louis PECH
Président Directeur Général



Marine CANDELON
Directrice Générale Déléguée



Jean-François CALMELS
Directeur Général Délégué



Catherine MALLET
Directrice Générale Déléguée



Stanislas BAILLY
Administrateur



Catherine CASAMATTA*
Administratrice



Carole GARCIA*
Administratrice



Laura PECH
Administratrice



Frédéric THRUM
Administrateur



Véronique VEDRINE
Administratrice



Marie-Louise RIBAUT
Administratrice représentante des salariés



Martine CHUPIN
Administratrice représentante des salariés

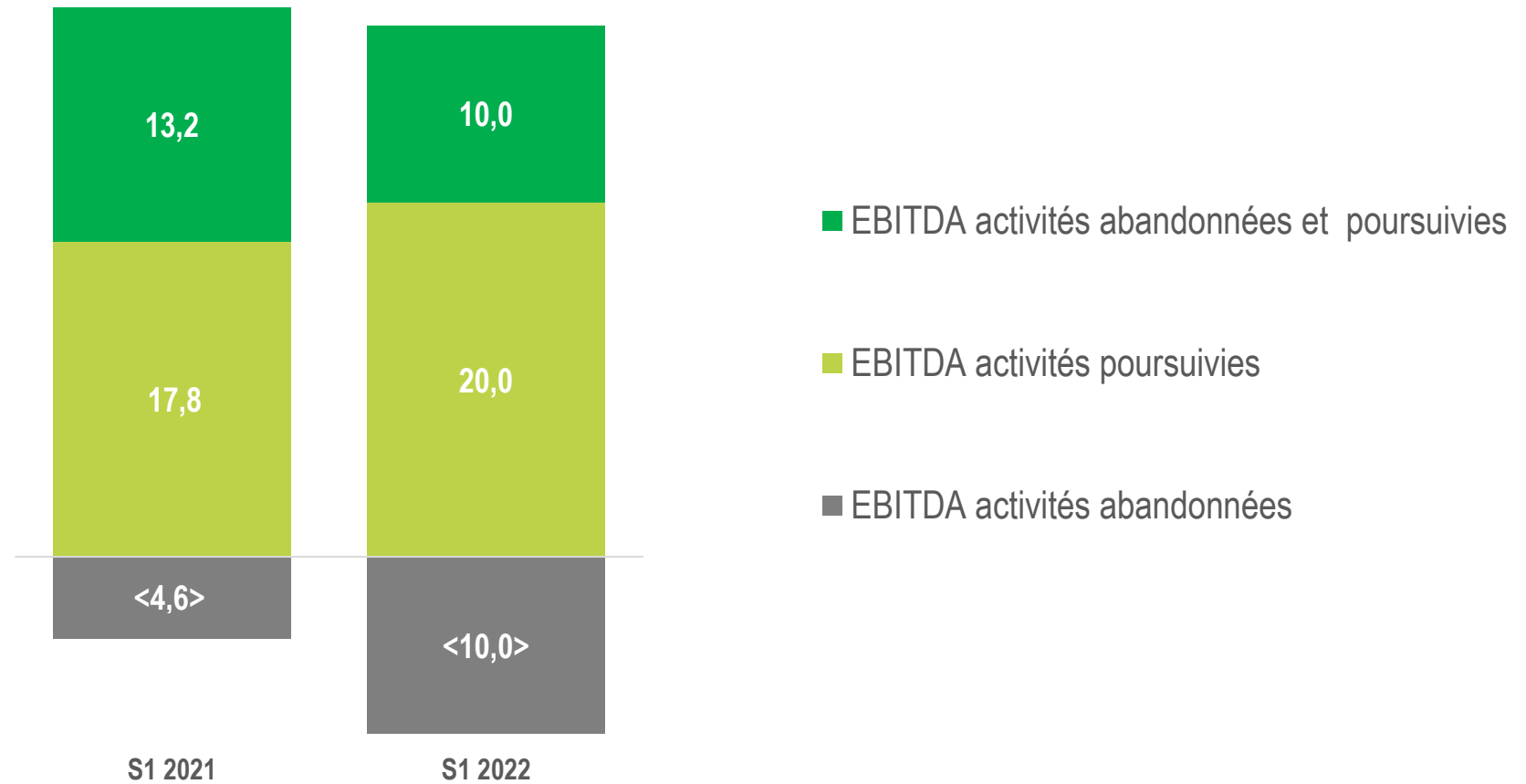
* Indépendantes

Actifs consolidés en k€	30/06/2022	30/06/2021	31/12/2021
Goodwill	24 148	24 148	24 148
Frais de développement	47 688	57 077	54 971
Autres immobilisations incorporelles	1 844	2 352	2 511
Total immobilisations incorporelles	73 680	83 577	81 630
Terrains	2 848	3 625	2 889
Constructions	35 800	38 068	35 556
Installations techniques	16 306	19 987	18 773
Autres immobilisations corporelles	14 329	12 904	12 793
Total immobilisations corporelles	69 284	74 585	70 010
Participations mises en équivalence	871	831	856
Autres actifs financiers non courants	2 655	1 900	1 999
Impôts différés	11 799	12 148	11 252
Crédit d'impôt non courant	15 545	14 121	14 147
TOTAL ACTIFS NON COURANTS	173 834	187 163	179 894
Stocks et en-cours	182 458	158 980	172 656
Créances clients	151 322	139 880	144 739
Autres créances courantes	55 979	14 057	17 830
Crédit d'impôt courant	10 229	11 544	11 473
Juste valeur des instruments financiers actifs	1 335	0	890
Trésorerie et équivalents de trésorerie	47 275	49 459	56 639
TOTAL ACTIFS COURANTS	448 598	373 920	404 227
Actifs détenus en vue de la vente	37 793	0	14 183
TOTAL ACTIFS	660 224	561 083	598 304

Capitaux Propres et Passifs consolidés en k€	30/06/2022	30/06/2021	31/12/2021
Capital	15 075	15 075	15 075
Primes	17 561	17 561	17 561
Réserves	85 074	87 881	89 568
Réserve de conversion	<2 209>	<3 983>	<2 649>
Actions propres	<162>	<162>	<162>
Résultat de l'exercice	<8 079>	<1 553>	<6 379>
Capitaux Propres attribuables aux actionnaires du Groupe	107 258	114 818	113 014
Participations ne donnant pas le contrôle	1 491	367	562
CAPITAUX PROPRES	108 749	115 185	113 576
Emprunts auprès des établissements de crédit	151 514	138 468	164 127
Dettes financières location financement	16 155	11 232	15 966
Autres dettes financières	515	962	963
Total des dettes financières non courantes	168 183	150 662	181 057
Impôt différé passif	1 196	5 028	1 646
Engagements de retraite et autres avantages à long terme	7 433	11 447	9 721
TOTAL PASSIFS NON COURANTS	176 812	167 137	192 423
Provisions	8 161	9 855	11 273
Emprunts auprès des établissements de crédit - part courante	67 953	50 898	54 713
Dettes financières location financement - part courante	5 791	5 999	4 735
Autres dettes financières - part courante	1 037	1 437	1 591
Concours bancaires courants	41 857	44 723	36 354
Juste valeur des instruments financiers passifs	0	2 042	0
Total des dettes financières courantes	116 638	105 099	97 393
Fournisseurs	92 072	73 841	92 408
Autres dettes	82 098	69 442	74 171
Dettes fiscales (IS)	681	1 355	1 267
Produits différés	20 040	19 169	15 381
TOTAL PASSIFS COURANTS	319 689	278 761	291 893
Passifs détenus en vue de la vente	54 974	0	411
TOTAL CAPITAUX PROPRES ET PASSIFS	660 224	561 083	598 304

COMPTE DE RÉSULTAT

Etat du résultat consolidé en k€	30/06/2022	30/06/2021	31/12/2021
Produits des activités ordinaires (Chiffre d'affaires)	248 483	216 306	462 839
- Achats consommés	<140 331>	<114 252>	<254 640>
- Charges de personnel	<65 526>	<63 295>	<131 604>
- Charges externes	<30 032>	<22 801>	<61 930>
- Impôts et taxes	<3 002>	<2 665>	<5 612>
- Dotations aux amortissements	<15 335>	<14 819>	<32 826>
+/- Variation des stocks de produits en cours et de produits finis	4 877	592	4 562
+/- Gains et pertes de change sur opérations d'exploitation	1 943	1 212	1 460
+ Crédit Impôt Recherche	2 267	2 472	6 510
Résultat opérationnel courant	3 343	2 749	<11 241>
+ Autres produits et charges opérationnels	118	337	1 320
- Dépréciation des goodwill	0	0	0
Résultat opérationnel	3 462	3 086	<9 921>
+ Produits de trésorerie et d'équivalents de trésorerie	8	5	12
- Intérêts et charges financières	<2 120>	<1 724>	<3 921>
+ Autres produits et charges financiers	1 622	5 273	7 501
Résultat financier	<490>	3 554	3 592
+ Quote-part de résultat net des sociétés mises en équivalence	42	70	95
+ Impôt sur le résultat	554	<2 526>	160
Résultat net des activités poursuivies	3 567	4 183	NA
Résultat net des activités abandonnées	<11 086>	<5 625>	NA
Résultat de la période	<7 519>	<1 442>	<6 074>
* attribuable aux actionnaires du Groupe			
Résultat net de la période	<8 079>	<1 553>	<6 379>
* participations ne donnant pas le contrôle			
Résultat net de la période	561	111	306
Résultat de base et dilué par action (en €) - Part du Groupe	<0,40>	<0,08>	<0,32>



(1) EBITDA : Résultat net + impôt + dépréciation des goodwills + intérêts et charges financières + dotations aux amortissements +/- instruments dérivés

FLUX DE TRESORERIE

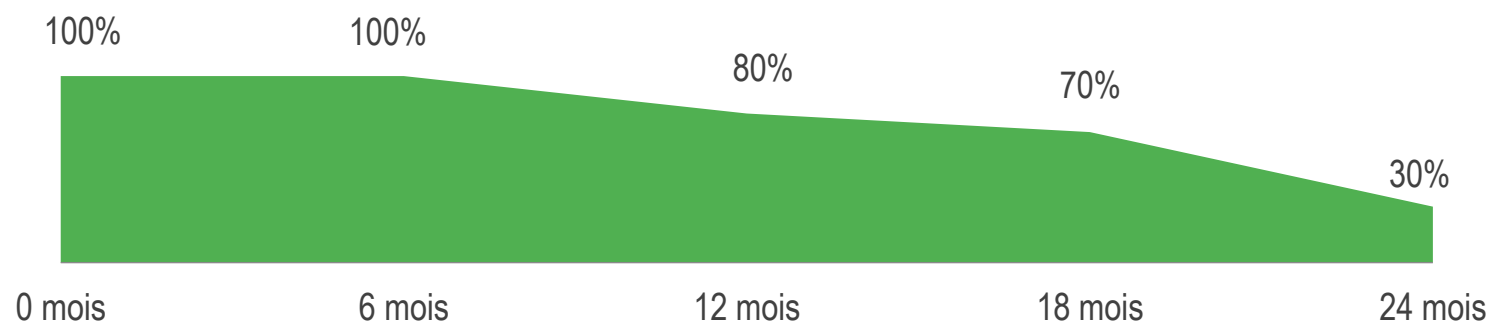
Tableau de flux de trésorerie consolidé en k€

	30/06/2022	30/06/2021	31/12/2021
Résultat net des activités poursuivies	<7 519>	<1 442>	<6 074>
<i>Ajustements pour :</i>			
Amortissements et provisions	17 000	14 839	33 835
Résultat de cession d'immobilisations	288	<25>	<107>
Charges d'intérêts	2 130	1 798	3 921
Charge d'impôt courant (hors Crédit Impôt Recherche)	602	866	1 166
Variation des impôts différés	<1 114>	1 632	<1 326>
Crédit Impôt Recherche	<2 653>	<2 573>	<6 510>
Autres charges et produits	167	<5 569>	<7 290>
Quote-part dans le résultat des entreprises associées	<42>	<70>	<95>
Flux opérationnels avant variation du besoin en fonds de roulement	8 859	9 456	17 520
Variation du besoin en fonds de roulement lié à l'activité	<4 943>	7 800	<4 362>
Impôt sur le résultat payé (hors Crédit Impôt Recherche)	<1 274>	<1 514>	<1 816>
Encaissement sur Crédit Impôt Recherche	1 597	1 603	5 250
Trésorerie nette provenant des activités opérationnelles	4 239	17 345	16 592
Dont trésorerie provenant des activités opérationnelles abandonnées	<9 458>	<3 924>	
Acquisitions d'immobilisations	<11 159>	<10 242>	<20 495>
Dividendes reçus des entreprises associées	27	14	14
Produit de cessions d'immobilisations	11 089	116	206
Variation des prêts et avances consenties	<644>	716	<241>
Trésorerie nette provenant des activités d'investissement	<687>	<9 396>	<20 517>
Dont trésorerie provenant des activités opérationnelles abandonnées	<1 030>	623	
Dividendes versés aux minoritaires des sociétés intégrées	<202>	<29>	<29>
Nouveaux emprunts	29 511	15 498	68 627
Remboursement d'emprunts	<29 686>	<20 655>	
Financement des activités abandonnées	<10 916>	<5 080>	
Remboursement des dettes locatives	<3 433>	<3 590>	<51 364>
Intérêts payés	<2 130>	<1 798>	<3 921>
Trésorerie nette provenant des activités de financement	<16 855>	<15 654>	13 313
Dont trésorerie provenant des activités opérationnelles abandonnées	10 616	4 866	
Effet de la variation du taux de change	<601>	<49>	<301>
Trésorerie et équivalents de trésorerie à l'ouverture	21 576	12 489	12 489
Trésorerie et équivalents de trésorerie à la clôture	7 672	4 736	21 576
Variation trésorerie et équivalents de trésorerie	<13 904>	<7 754>	9 087

UNE GESTION PERMANENTE DES BESOINS DU GROUPE

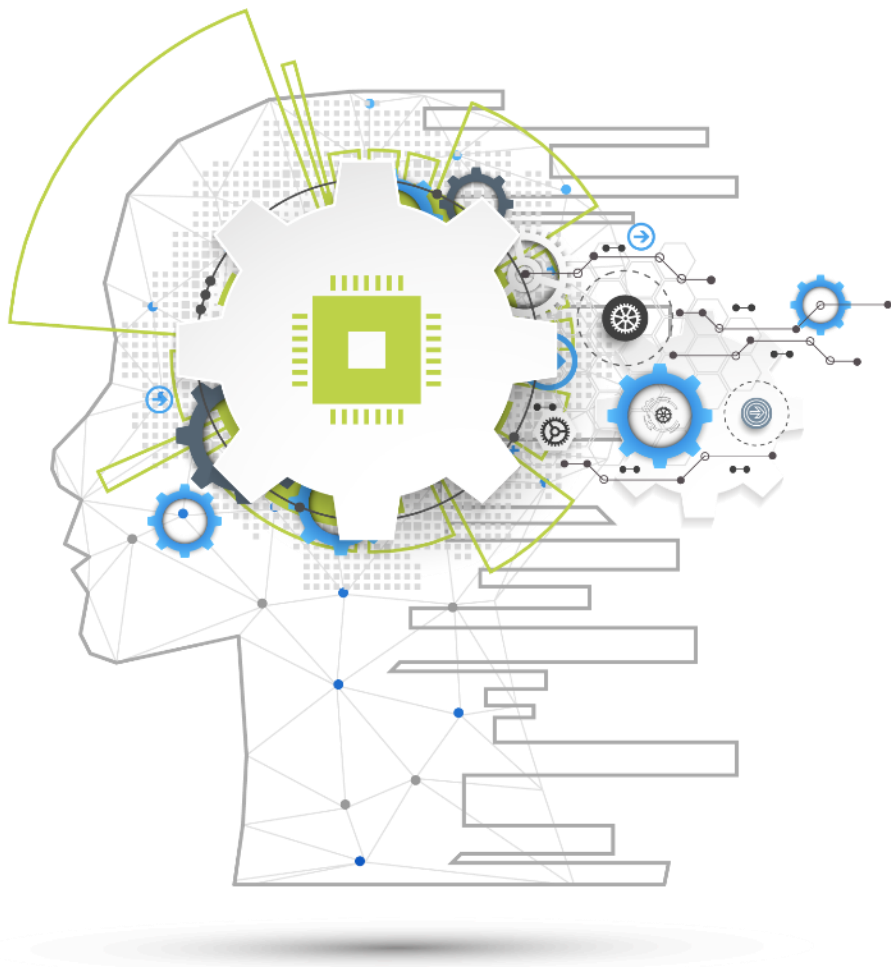
- Stratégie de couverture du risque de change (prévoir, couvrir, ne pas spéculer)
- Process basé sur un ensemble d'outils (achat à terme, options, tunnels, accumulateurs...)

Objectif de taux de couverture en % des besoins du Groupe



- Achat moyen 2022 : 1,1145 (vs. 1,1995 en 2021) vs. parité moyenne du marché 1,0940 (vs. 1,2024 en 2021).

RÉÉQUILIBRAGE À LONG TERME DES VARIATIONS À COURT TERME



Une Électronique en **Mouvement**

- Concevoir, Produire et Exploiter.
- Une électronique au service de la gestion des systèmes.
- Une exigence de qualité sans compromis.



CERTIFICATS D'AGRÉMENT
ORGANISME DE MAINTENANCE AÉRONAUTIQUE

PART 145 / FAA / TCCA

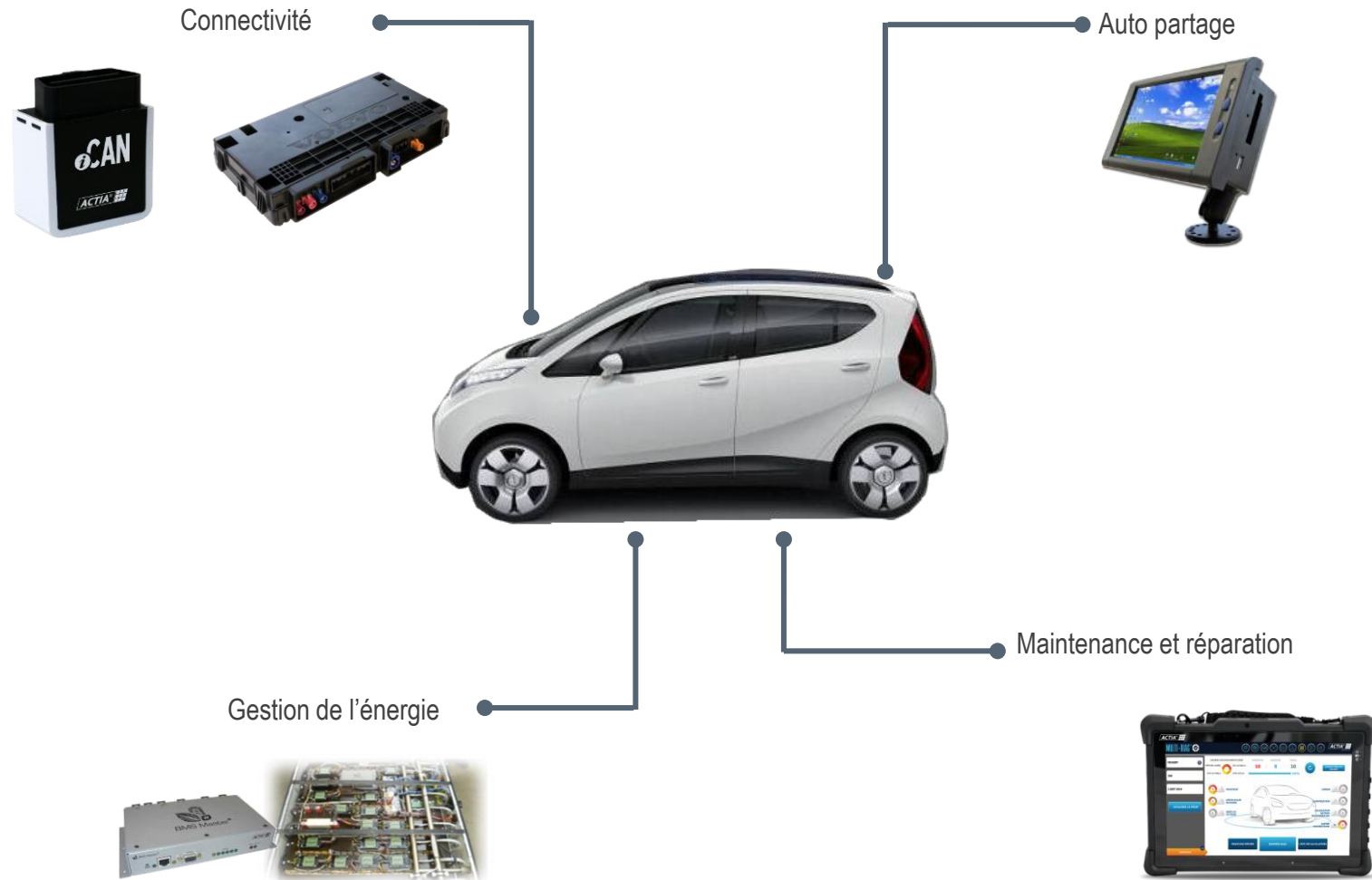




- ABB
- AIRBUS
- ALLISSON TRANSMISSION
- ALSTOM
- BMW
- CAF
- CNH INDUSTRIAL
- CUSTOM BUS
- DAIMLER
- DEKRA
- EDF
- FAURECIA
- GEELY
- FAURECIA
- GEELY
- HAULOTTE
- INFRANOR
- IRIZAR
- KING LONG
- KUHN
- MANITOU
- MARCOPOLO
- OSHKOSH
- SIEMENS
- SNCF
- SOLARIS
- SOMFY SAS
- STELLANTIS
- THALES
- TOYOTA
- TRATON
- VAN HOOL
- VOLKSWAGEN
- VOLVO AB
- VOLVO CARS
- YAMAHA
- YUTONG

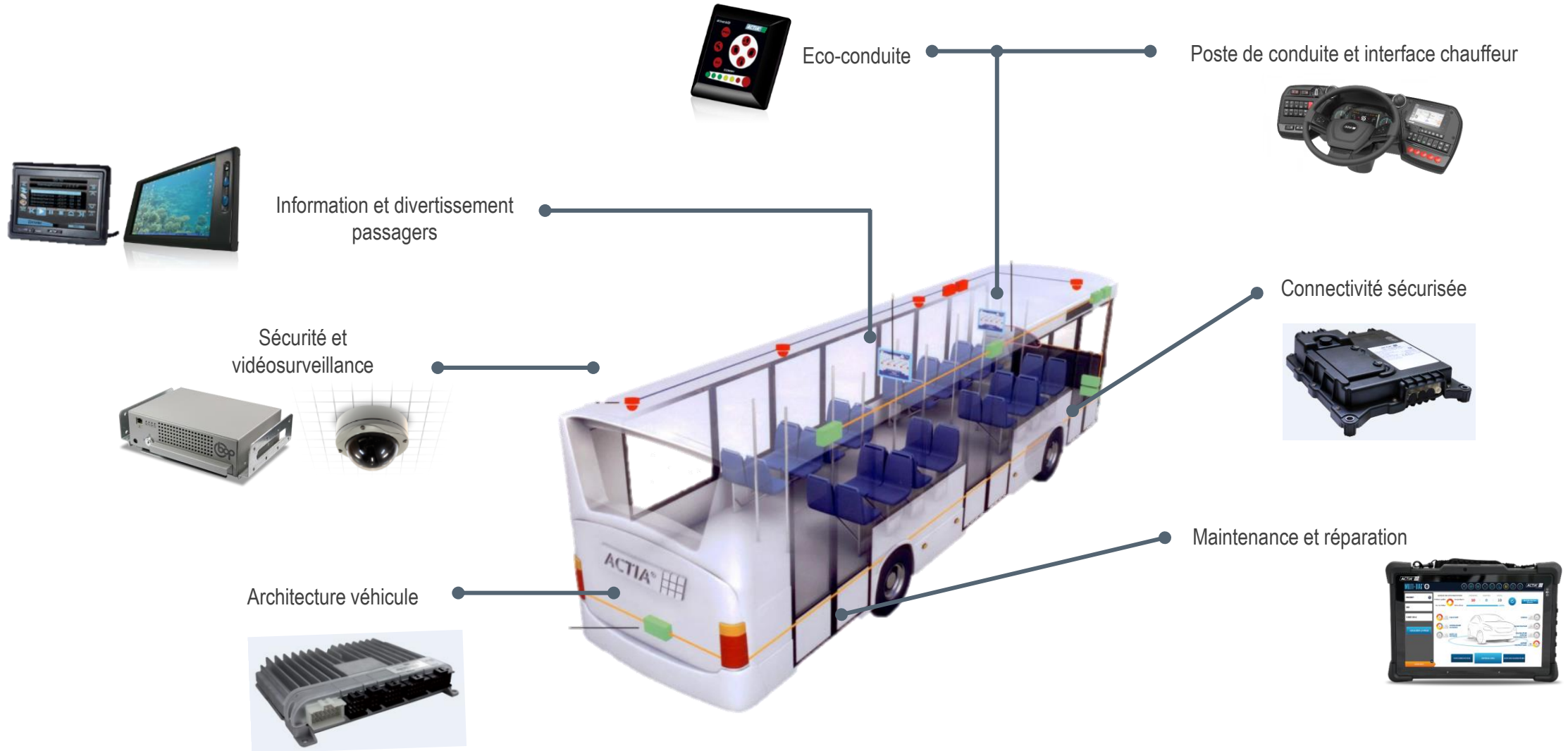
EXEMPLES D'APPLICATION

Véhicules légers



EXEMPLES D'APPLICATION

Cars, bus et tramway



EXEMPLES D'APPLICATION

Poids lourds et utilitaires

Gestion électrique et architecture véhicule



Connectivité sécurisée



Gestion de l'énergie



Exploitation des données sociales



Maintenance et réparation



Gestion et conversion de puissance



EXEMPLES D'APPLICATION

Engins hors route

Interface homme machine



Maintenance et réparation



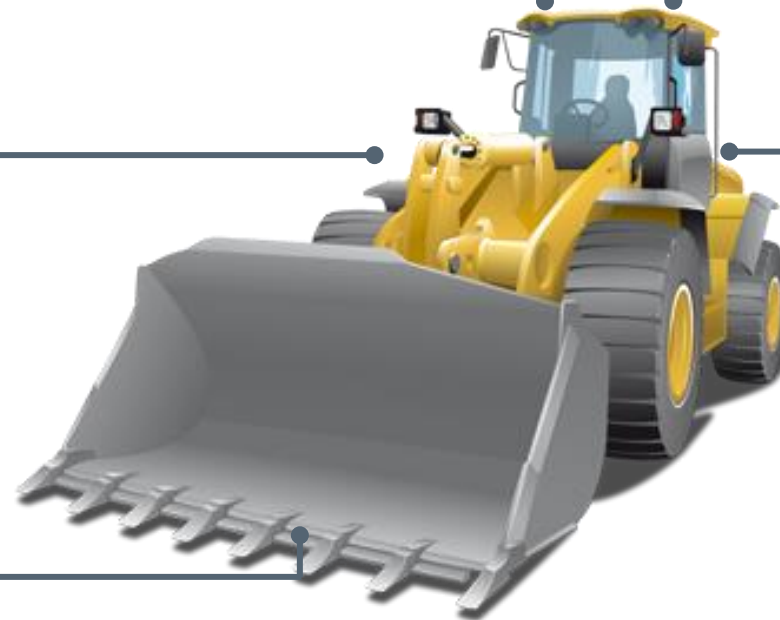
Architecture véhicule



Connectivité sécurisée



Gestion de l'énergie



EXEMPLES D'APPLICATION

Trains

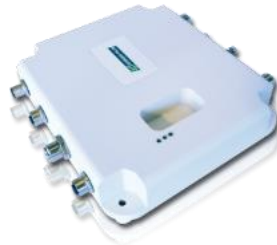
Information et divertissement voyageurs



Maintenance



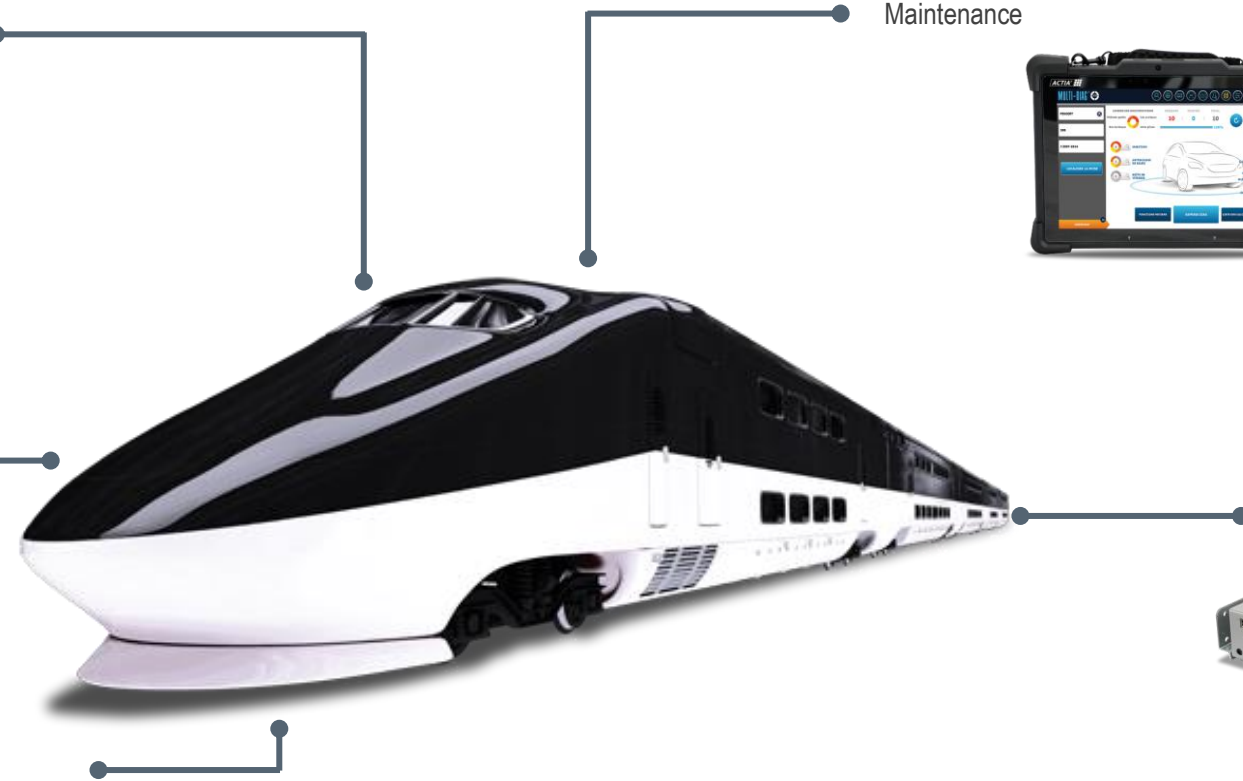
Connectivité



Sécurité et vidéosurveillance



Conversion de puissance



OEM

- **ACTIA, acteur International dans les systèmes embarqués électroniques pour les moyens de transport : véhicules légers, véhicules industriels et véhicules spéciaux (construction et agriculture)**
- **ACTIA conçoit, développe, industrialise et fabrique des produits spécifiques pour le compte de ses clients constructeurs :**
 - Architecture électronique et multiplexage
 - Instrumentation et poste de conduite
 - Systèmes audio et vidéo / Systèmes télématiques
 - Motorisation électrique
 - Diagnostic de véhicules
- **ACTIA travaille à embarquer de l'intelligence à bord des véhicules, avec trois principaux objectifs :**
 - Sécurité
 - Protection de l'environnement
 - Connectivité des équipements



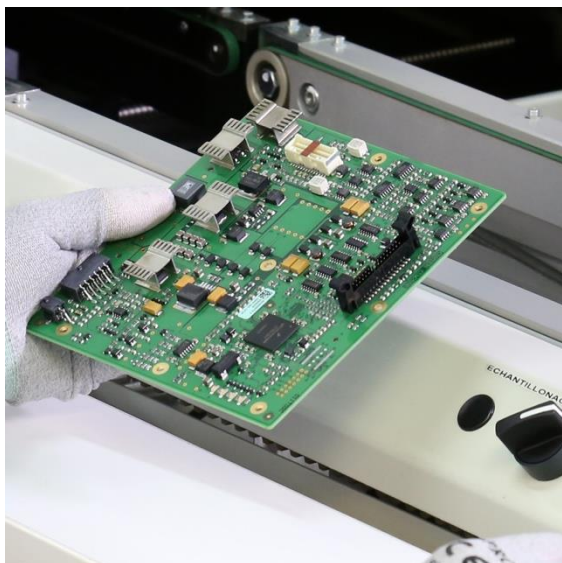
UNE OFFRE DE SOLUTIONS GLOBALES ET PERFORMANTES

AFTERMARKET

- **Diagnostic Multimarques**
 - Gamme complète d'équipements et services
 - Outils de diagnostic multimarques Multi-Diag® devenue une référence de la maintenance et de l'entretien automobile
 - Approche « systèmes »
- **Systèmes et services aux flottes**
 - Développement d'une stratégie de produits et services pour les flottes
 - Large panel de clients et prospects :
 - Transports en commun de personnes
 - Transport de marchandises
 - Location de véhicules
 - Véhicules spéciaux...



UNE OFFRE INNOVANTE RÉPONDANT AUX ÉVOLUTIONS RÉGLEMENTAIRES (ENVIRONNEMENT ET SÉCURITÉ) ET ÉCONOMIQUES



- Moyens de production standardisés inter-sites.
- Technologies Industrie 4.0.
- Capacités de production multi-secteurs : séries complexes, petites, moyennes et grandes séries.
- Offre complète de services industriels.

FRANCE (Toulouse)

Produits finis: 2,6 millions
Composants posés: 0,8 milliard

TUNISIE (Tunis)

Produits finis : 4,3 millions
Composants posés : 1,6 milliards

ÉTATS-UNIS (Detroit)

Produits finis: 30.000
Composants posés : 25 millions

SUEDE (Linköping)

Petites séries et prototypes
Produits finis: 30.000
Composants posés : 25 millions



- **SatCom**
 - Stations terriennes mobiles pour les domaines civils et militaires
- **Energie**
 - Matériel pour la gestion de l'information des infrastructures liées à l'énergie
- **Rail**
 - Matériels pour la diffusion de la télévision et la radio numérique, de l'information dans les véhicules de transports publics et des liaisons train-sol



UNE ACTIVITÉ COMPLÉMENTAIRE, GÉNÉRALEMENT RELATIVE ET AUX SYNERGIES CROISSANTES AVEC L'AUTOMOTIVE



L'ESPRIT D'ENTREPRENDRE

POUR AVANCER ENSEMBLE



www.actia.com

